

# SAALIJALGPALLI REEGLID

## MÄRKUSED REEGLITE JUURDE

### Kohandused

Tulenevalt liikmesliitude kokkuleppest ja eeldusel, et reeglite põhimõtted jäävad samaks, võib reegleid kohandada nende rakendamisel alla 16 aastastele mängijatele, naisjalgpalluritele, veteranidele (üle 35 aastased) ja puuetega mängijatele.

Lubatud on mõni järgnevaist või kõik kohandused:

- väljaku suurus
- palli suurus, kaal ja materjal
- väravapostide vaheline laius ja lati kõrgus põrandast
- mängu poolaegade kestus
- vahetused

Muud kohandused on lubatud üksnes FIFA Kohtunike Osakonna nõusolekul ja FIFA saaljalgpalli komitee heakskiidul.

### Mehed ja naised

Kõik viited meessoole reeglites nii kohtunike, mängijate kui ametiisikute osas on üksnes lihtsustamiseks ning rakenduvad nii meestele kui naistele.

### Kommentaar

Saaljalgpalli reeglites kasutatakse järgmist sümbolit: ühekordne joon tähistab uusi muudatusi reeglites **(käesolevas tekstis kollane taust)**

### Reegel

- 1 – Väljak
- 2 – Pall
- 3 – Mängijate arv
- 4 – Mängijate varustus
- 5 – Kohtunikud
- 6 – Abikohtunikud
- 7- Mängu kestus
- 8 – Mängu alustamine ja taasalustamine
- 9 – Pall mängus ja mängust väjas
- 10 – Värava saavutamine
- 11 – Suluseis
- 12 – Vead ja väärkäitumine
- 13 – (Vaba)löögid
- 14 – Penaltilöök
- 15 – Sisselöök
- 16 - Väravaesine lahtivise
- 17 – Nurgalöök

Mängu võitja selgitamise kord või kodus-väljas printsiip  
Tehniline ala  
Varuabikohtunik  
Kohtuniku ja abikohtuniku signaalid  
Saaljalgpalli reeglite tõlgendamine ja juhised kohtunikele.

## **REEGEL 1 – VÄLJAK**

### **Väljaku kate**

---

Mänge peetakse vastavalt võistluste juhendile tasasel, siledal ja lihvitud (non-abrasive) väljakukattel, eelistatud valmistusmaterjal on puit või tehismaterjal. Batoon või bituumenpind ei ole soovitatav.

Kunstmurukattega väljakud on lubatud erijuhtudel ja ainult riigisisestel võistlustel.

### **Väljaku märgistus**

---

Väljak peab olema nelinurkne ja tähistatud joontega. Jooned on osa sellest alast, mille piire nad tähistavad ja nad peavad olema selgelt eristatavad väljaku värvist.

Kahte pikemat joont nimetatakse küljejoonteks. Kahte lühemat joont nimetatakse otsajoonteks.

Väljak on jagatud keskjoone abil kaheks pooleks. Keskjoon on ühendatud kahe küljejoone keskpunktiga.

Keskjoone keskel on tähistatud väljaku keskkoh. Selle ümber on märgitud 3-meetrise raadiusega ring.

Väljakust väljapoole, 5m kaugusele nurgakaarest, ja täisnurga all otsajoonest tuleb märkida tähis, et tagada kaitsva võistkonna mängijate taandumine nõutavale vahemaale nurgalöögi sooritamise ajal. Selle tähise laius on 8cm.

Väljakule, teisest penaltipunktist vasakule ja paremale, mõlemad 5m kaugusel, tuleb märkida kaks lisatähis, mis tähistavad minimaalset vahemaad, milleni mängijad peavad taanduma teiselt penaltipunktist löögi sooritamise ajal. Selle tähise laius on 8cm.

### **Mõõtmed**

---

Küljejoone pikkus peab olema suurem kui otsajoone pikkus.

Kõik jooned peavad olema 8cm laiad.

Siseriiklikel mängudel on väljaku mõõtmed:

Pikkus (küljejoon):           minimaalselt 25m  
   maksimaalselt 42m

Laius (otsajoon):                minimaalselt 16m  
   maksimaalselt 25m

Rahvusvahelistel mängudel on väljaku mõõtmed:

Pikkus (küljejoon):            minimaalselt 38m  
   maksimaalselt 42m

Laius (otsajoon)                minimaalselt 20m  
   maksimaalselt 25m

## **Karistusala**

---

Kummagi väravaposti välisküljelt ja täisnurga all otsajoonega märgitakse kaks 6m pikkust joont; nende joonte otstest märgitakse neljandik-ring (quarter-circle) suunaga otsajoon poole, raadiusega 6m väravaposti välisküljest. Neljandik-ringide ülemised (keskjoonepoolsed) otsad ühendatakse 3,16m pikkuse, otsajoonega paralleelse joonega. Nende joonte ja otsajoonega piiritletud ala nimetatakse karistusalaaks.

Mõlema karistusala sisse märgitakse penaltipunkt, mis asetseb 6m kaugusel väravapostide vahelisest keskpunktist ning on väravapostidest võrdsel kaugusel.

## **Teine penaltipunkt**

---

Teine penaltipunkt asetseb 10m kaugusel väravapostide vahelisest keskpunktist ning on väravapostidest võrdsel kaugusel.

## **Nurgakaar**

---

Väljaku igas nurgas märgitakse väljakule neljandik-ring raadiusega 25cm.

## **Väravad**

---

Värav peab asetsema otsajoon keskel.

Värava moodustavad kaks püstist posti, mis on (väljaku) nurkadest võrdsel kaugusel ning mida ülevalt ühendab horisontaalne põiklatt. Väravapostid ja põiklatt peavad olema valmistatud puidust, metallist või muust sobivast materjalist. Väravapostid ja põiklatt peavad olema ruudukujulised, ristkülikukujulised, ümmargused või ebasümmeetrilised (elliptical in shape) ning nad ei tohi olla mängijatele ohtlikud.

Vahemaa (seestpoolt mõõdetuna) väravapostide vahel on 3m ja vahemaa põiklatti alumisest äärest põrandani on 2m.

Nii väravapostid kui põiklatt peavad olema sama laiuse ja sügavusega, 8cm. Väravavõrk peab olema valmistatud kanepist, džuudist või nailonist või muust sobivast materjalist. Võrk kinnitatakse väravapostide ja põiklatti tagaküljele sobivate kinnitusevahenditega. Võrgud peavad olema korralikult kinnitatud ning ei tohi segada väravavahti.

Väravapostid ja põiklatt peavad olema väljakust erinevat värvi.

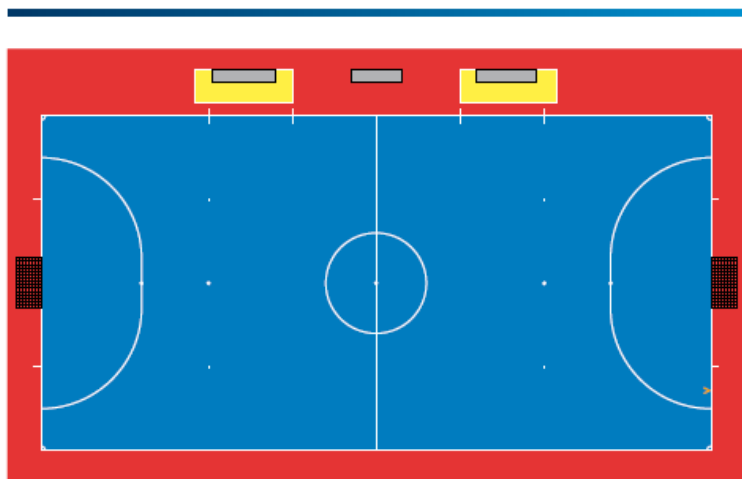
Värvatel peab olema kinnitusmehhanism, mis takistab nende ümberkukkumist. Teisaldatavaid väravaid võib kasutada üksnes juhul kui nad vastavad nendele nõudmistele.

## Vahetusalad

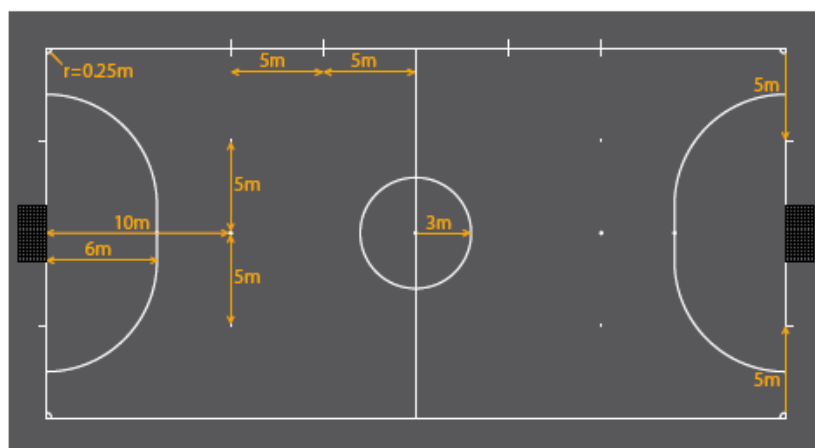
Vahetusalad on alad küljejoonel võistkondade vahetusmängijate pinkide ees. Nende funktsioon on sätestatud reeglis 3.

- Vahetusalad asuvad tehnilise ala ees ja on pikkusega 5m. Vahetusalad on mõlemas otsas tähistatud 80cm pika joonega, mis on 8cm lai ja millest 40 cm on märgitud platsile ja 40 platsilt välja.
- ala, mis paikneb ajamõõtja laua ees keskjoonest 5m ulatuses kummalegi poole, peab olema vaba
- võistkonna vahetusala asub võistkonna poolt kaitstaval väljakupoolel. Mängu teisel poolajal ja lisaaja poolaegadel (kui neid mängitakse) vahetusala muutub (võistkonnad vahetavad vahetusala).

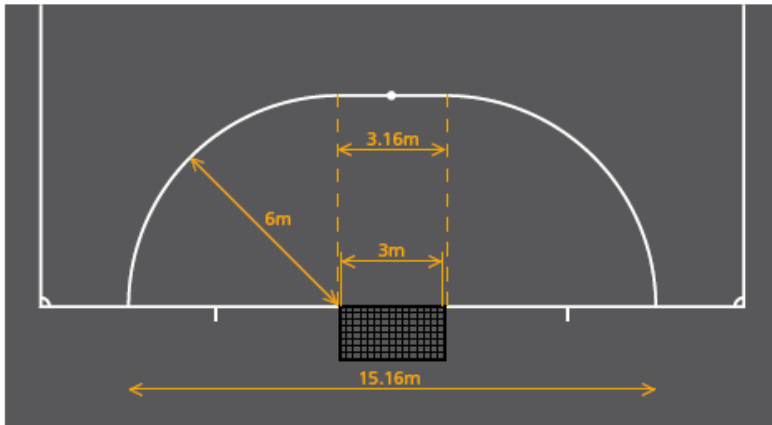
## Pitch



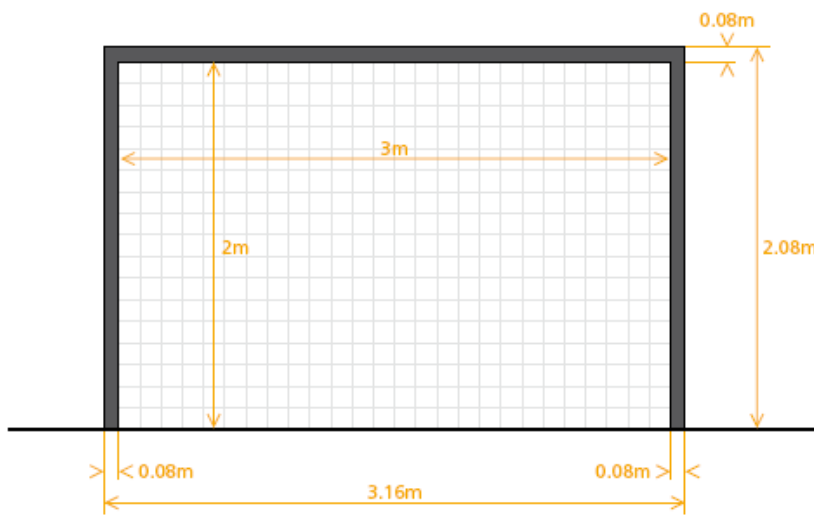
## Pitch dimensions



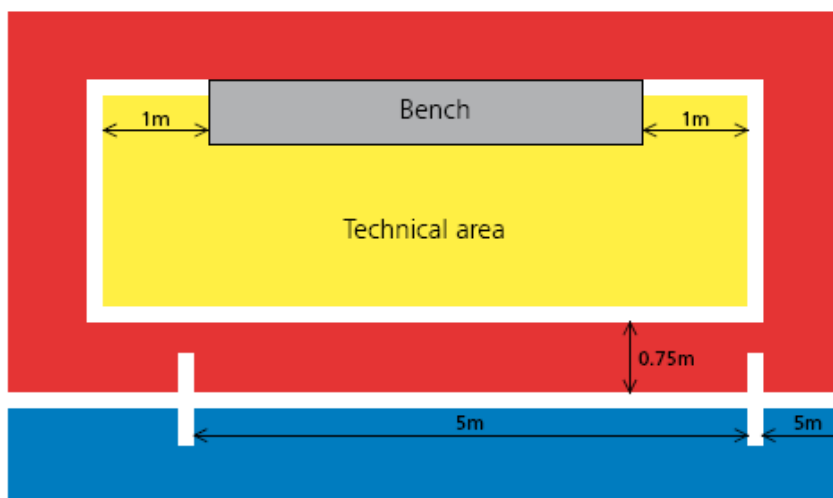
### Penalty area



### Goal



### Substitution zone and technical area



## REEGEL 2 – PALL

### Omadused ja mõõdud

---

Pall on:

- ümmargune
- valmistatud nahast või muust sobivast materjalist
- ümbermõõduga mitte rohkem kui 64cm ja mitte vähem kui 62cm
- kaaluga mitte rohkem kui 440g ja mitte vähem kui 400g mängu alguses
- rõhuga 0,6 – 0,9 atm (600 – 900 g/cm<sup>2</sup>) merepinna kõrgusel
- pall ei tohi 2m kõrguselt kukkudes esimesel põrkel põrgata üles vähem kui 50cm ja rohkem kui 65cm

### Mängukõlbmatu palli asendamine

---

Kui pall lõhkeb või muutub mängukõlbmatuks mängu käigus, mäng peatatakse:

- mäng jätkub asenduspalli kukutamise (drop) kohas, kus esialgselt kasutatud pall muutus kasutamiskõlbmatuks, v.a juhul kui pall muutus kasutamiskõlbmatuks karistusala. Sel juhul kukutab üks kohtunikest asenduspalli karistusala joonel punktis, mis on lähim kohale, kus esialgne pall asus mängu peatamise ajal
- mängu taasalustatakse löögi kordamisega kui pall lõhkes või muutus kasutamiskõlbmatuks ajal kui sooritatakse karistuslööki ilma müürita, lööki teiselt penaltipunktilt või lööki penaltipunktilt ning pall ei puutu väravaposte, põiklatti või mängijat ning ei panda toime rikkumist

Kui pall lõhkeb või muutub kasutamiskõlbmatuks ajal, mil ta on mängust väljas (enne lahtilööki, väravaviset, kohtuniku palli, vabalööki, penaltilööki või mängu sisenemist):

- taasalustatakse mängu vastavalt saalijalgpalli reeglitele

Mängu ajal ei tohi palli vahetada ilma kohtunike loata.

### Logod pallil

---

Lisaks reeglis 2 sätestatud nõuetele, on FIFA või konföderatsioonide egiidi all korraldatavatel ametlikel võistlustel toimuvates mängudes lubatud kasutada palle, millel on üks järgnevatest logodest:

- ametlik „FIFA APPROVED“ logo
- ametlik „FIFA INSPECTED“ logo
- „INTERNATIONAL MATCHBALL STANDARD“ logo



Selline logo pallil näitab, et palli on ametlikult testitud ja pall vastab kindlatele tehnilistele

nõuetele, mis on iga logo puhul erinevad ning on täienduseks reeglis 2 määratud miinimumnõuetele. Iga logo puhul esitatavate täiendavate nõuete nimekiri peab olema heaks kiidetud IFAB poolt. Teste läbiviivad asutused peavad olema FIFA poolt heakskiidetud.

FIFA liikmeks olevate alaliitude poolt läbiviidavatel võistlustel võib olla nõutav ühte neist kolmest logost kandvate pallide kasutamine.

## **Reklaam**

---

FIFA, konföderatsioonide või alaliitude egiidi all korraldatavatel ametlikel võistlustel toimuvates mängudes ei ole pallidel lubatud kasutada mingil kujul kommertsreklaami, välja arvatud võistluse või võistluse korraldaja embleem ning palli tootja ametlik kaubamärk. Võistlusreglemendis võib piirata nende tähiste suurust ja hulka

## **REEGEL 3 – MÄNGIJATE ARV**

### **Mängijad**

---

Mängus osaleb kaks võistkonda, millest kumbki koosneb mitte rohkem kui viiest mängijast, kellest üks on väravavaht.

Mängu ei saa alustada kui üks võistkondadest koosneb vähem kui kolmest mängijast.

Mäng lõpetatakse, kui ühel võistkonnal on väljakul vähem kui kolm mängijat.

### **Ametlikud võistlused**

---

FIFA, konföderatsiooni või alaliidu egiidi all toimuvatel ametlikel võistlustel tohib kasutada maksimaalselt kuni üheksat vahetumängijat. Võistluste juhend peab sätestama, kui palju vahetumängijaid võib mänguks üles anda, kuid mitte üle üheksa.

Mängu ajal toimuvate vahetuste arv ei ole piiratud.

### **Muud võistlused**

---

Rahvuslike A-võistkondade vahelistes mängudes võib kasutada kuni kümmet vahetumängijat. Kõigis muudes mängudes võib kasutada suuremat hulka vahetumängijaid, eeldusel et:

- asjaosalised võistkonnad saavutavad kokkuleppe vahetumängijate maksimaalse hulga osas
- kohtunikud on sellest informeeritud enne mängu

Kui kohtunikke ei ole informeeritud või kui enne mängu kokkulepet ei saavutata, ei ole lubatud rohkem kui kümme vahetumängijat.

### **Kõik mängud**

---

Kõigis mängudes tuleb mängijate ja vahetumängijate nimed esitada kohtunikele enne mängu algust, sõltumata sellest kas nad on kohal või mitte. Ükski vahetumängija, kelle nime ei ole kohtunikele selleks ajaks esitatud, ei tohi mängus osaleda.

## Vahetuse läbiviimine

---

Vahetuse võib teha igal ajal, sõltumata sellest, kas pall on mängus või mängust väljas. Mängija vahetamiseks vahetusmängijaga tuleb täita järgmisi tingimusi:

- mängija lahkub väljakult oma võistkonna vahetusala kaudu, välja arvatud (save in) saaljalgpalli reeglites sätestatud erijuhtudel
- vahetusmängija siseneb väljakule alles siis, kui väljavahetatav mängija on väljakult lahkunud
- vahetusmängija siseneb **oma võistkonna** vahetusala kaudu
- vahetus on toimunud, kui vahetusmängija siseneb väljakule **oma võistkonna** vahetusala kaudu **pärast seda, kui ta on andnud oma eraldusvesti väljavahetatavale mängijale, välja arvatud juhul kui see mängija lahkub väljakult vastavalt Reeglitele muu ala kaudu. Sellisel juhul annab vahetusmängija oma eraldusvesti kolmandale kohtunikule**
- sellest hetkest muutub vahetusmängija mängijaks ja mängija, kelle ta välja vahetas, vahetusmängijaks
- väljavahetatud mängija võib edaspidi uuesti osaleda mängus
- kõik vahetusmängijad kuuluvad kohtunikepoolse järelevalve (authority) ja jurisdiktsiooni (jurisdiction) alla, sõltumata sellest, kas nad mängu vahetatakse (called upon to play) või mitte
- kui mängu poolaega pikendatakse selleks, et sooritada penaltilööki, lööki teiselt penaltipunktist või karistuslööki ilma müürita, võib vahetada üksnes kaitsva võistkonna väravavahti

## Väravavahti vahetamine

---

- väravavahti võib vahetada iga vahetusmängija, informeerimata sellest kohtunikke või ootamata mänguseisakut
- iga mängija võib vahetada väravavahiga kohad
- väravavahiga kohad vahetav mängija võib seda teha üksnes mänguseisaku ajal ning peab sellest informeerima kohtunikke enne, kui kohad vahetatakse
- mängija või vahetusmängija, kes asendab väravavahti, peab kandma väravavahti võistlussärki, mille tagaküljel on tema number

## Rikkumised ja karistused

---

Kui vahetusmängija siseneb väljakule enne kui väljavahetatav mängija on lahkunud või kui vahetuse ajal vahetusmängija siseneb väljakule mujalt kui oma võistkonna vahetusala kaudu:

- kohtunikud peatavad mängu (ehkki mitte viivitamatult, kui on võimalik rakendada edu printsiipi)
- kohtunikud hoiatavad teda vahetuse läbiviimise rikkumise eest ning kohustavad teda lahkuma väljakult

Kui kohtunikud on mängu peatanud, jätkatakse seda vabalöögiga vastasvõistkonna kasuks kohalt, kus pall oli mängu peatamise ajal (vaata reegel 13 – (vaba)löögi sooritamise koht). Kui see vahetusmängija või tema võistkond paneb toime ka muu rikkumise, jätkatakse mängu kooskõlas peatükiga „Saaljalgpalli reeglite tõlgendamine ja juhised kohtunikele“ (Reegel 3).

Kui vahetuse ajal väljavahetatav mängija lahkub väljakul põhjustel, mis ei ole sätestatud



saalijalgpalli reeglites ja mujalt kui oma võistkonna vahetusala kaudu:

- kohtunikud peatavad mängu (ehkki mitte viivitamatult, kui on võimalik rakendada edu printsiipi)

- kohtunikud hoiatavad teda vahetuse läbiviimise rikkumise eest

Kui kohtunikud peatavad mängu, jätkatakse seda vabalöögiga vastasvõistkonna kasuks kohalt, kus pall oli mängu peatamise ajal (vaata reegel 13 – (Vaba)löögi sooritamise koht).

Antud reegli igasuguse muu rikkumise korral:

- rikkumisega seotud mängijaid hoiatatakse

- mängu jätkatakse vabalöögiga vastasvõistkonna kasuks kohalt, kus pall oli mängu peatamise ajal (vaata reegel 13 – vabalöögi sooritamise koht). Erijuhtudel jätkatakse mängu kooskõlas peatükiga „Saalijalgpalli reeglite tõlgendamine ja juhised kohtunikele“ (Reegel 3).

### **Eemaldatud mängijad ja vahetumängijad**

---

Mängijat, kes eemaldatakse enne lahtilööki, võib asendada üksnes protokollis kantud vahetumängijaga.

Vahetumängijat, kes eemaldatakse enne lahtilööki, või pärast mängu alustamist, ei saa asendada.

Vahetumängija võib asendada eemaldatud mängijat ning siseneda väljakule kaks minutit pärast eemaldamist, eeldusel, et tal on selleks luba ajamõõtjalt või kolmandalt kohtunikult (abikohtunikud), välja arvatud juhul kui lüüakse värav enne kahe minuti täitumist, millisel juhul rakenduvad järgmised tingimused:

- kui mängitakse viie mängijaga nelja vastu ja suurema mängijate arvuga võistkond saavutab värava, võib nelja mängijaga võistkonda täiendada viienda mängijaga

- kui mõlemad võistkonnad mängivad kolme või nelja mängijaga ja saavutatakse värav, jätkavad mõlemad võistkonnad sama arvu mängijatega

- kui mängitakse viie mängijaga kolme vastu või nelja mängijaga kolme vastu ning suurema mängijate arvuga võistkond saavutab värava võib kolme mängijaga võistkonda täiendada üksnes ühe mängijaga

- kui värava saavutab vähema mängijate arvuga võistkond, jätkub mäng ilma mängijate arvu muutmata

## **REEGEL 4 – MÄNGIJATE VARUSTUS**

### **Ohutus**

---

Mängija ei tohi kasutada varustust ega kanda midagi, mis on ohtlik talle endale või teisele mängijale (sh igasugust liiki ehteid)

### **Põhivarustus**

---

Mängija kohustuslik põhivarustus koosneb järgmistest eraldi (st omavahel mitteühendatud) esemetest:

- pluus või särk - kui kantakse aluspesu, peab käise põhivärv olema sama, mis pluusi või särgi käisel

- püksid – kui pükste all kantakse retuuse, peab nende põhivärv olema sama, mis

pükstel. Väravavaht võib kanda pikki pükse.

- sokid – kui sokkide peale on pandud teip või muu sarnane materjal, peab see olema sama värvi selle soki osaga, mille peale see on pandud
- säärekaitsed
- jalatsid – riidest või pehmest nahast treening või spordijalatsid (gymnastic shoes) kummist või sarnasest materjalist tallaga

### **Säärekaitsed**

---

- on täielikult kaetud sokkidega
- on valmistatud kummist, plastikust või muust sarnasest sobivast materjalist
- tagavad mõistliku kaitstuse taseme

### **Värvid**

---

- võistkondade värvid peavad olema sellised, mis eristavad neid üksteisest, ning samuti kohtunikest ja abikohtunikest
- väravavahtide värvid peavad olema sellised mis eristavad neid teistest mängijatest, kohtunikest ja abikohtunikest

### **Rikkumised ja karistused**

---

Antud reegli igasuguse rikkumise korral:

- ei ole vaja mängu peatada
- süüdiolemale mängijale antakse järgmisel korral, kui pall läheb mängust välja, kohtunike poolt korraldus lahkuda väljakult oma varustuse korrastamiseks, välja arvatud juhul kui ta on juba oma varustuse korrastanud
- mängija, kellele on antud korraldus väljakult lahkuda oma varustuse korrastamiseks, ei tohi väljakule uuesti siseneda ilma kohtunike või kolmanda kohtuniku loata
- kohtunikud kontrollivad kas isiklikult või kolmanda kohtuniku kaudu mängija varustuse korrasolekut, enne kui lubavad tal uuesti väljakule siseneda
- mängija, juhul kui teda ei ole välja vahetatud, tohib väljakule uuesti siseneda üksnes siis, kui pall on mängust väljas või kolmanda kohtuniku järelevalve all, kui pall on mängus

Mängijat - kellele on antud korraldus antud reegli rikkumise pärast väljakult lahkuda ning keda ei ole välja vahetatud - kes siseneb uuesti väljakule ilma kohtunike või kolmanda kohtuniku loata, hoiatatakse.

### **Mängu taasalustamine**

---

Kui mäng on peatatud kohtunike poolt hoiatamiseks:

- jätkatakse mängu vastasvõistkonna mängija poolt sooritatava vabalöögiga kohalt, kus pall asus kohtuniku poolt mängu peatamise ajal (vaata reegel 13 – (Vaba)löögi sooritamise koht).

### **Reklaamid varustusel**

---

#### **Põhivarustus**

Põhivarustusel ei tohi olla mingeid poliitilisi, usulisi või isiklikke logosid, avaldusi või kujutisi. Võistkonda, kelle mängija põhivarustusel on poliitilisi, usulisi või isiklikke logosid, avaldusi või kujutisi, karistatakse võistluste korraldaja või FIFA poolt.

### **Aluspesu**

Mängijad ei tohi paljastada aluspesu, millel on poliitilisi, usulisi või isiklikke logosid, avaldusi või kujutisi või ükskõik millist muud reklaami peale valmistaja logo.

Mängijaid või võistkondi, kes paljastavad aluspesu, millel on poliitilisi, usulisi või isiklikke logosid, avaldusi või kujutisi või ükskõik millist muud reklaami peale valmistaja logo, karistatakse võistluste korraldaja või FIFA poolt.

## **REEGEL 5 - KOHTUNIKUD**

### **Kohtunike volitused**

---

Igat mängu juhivad kaks kohtunikku - kohtunik ja teine kohtunik - kellel on täielikud volitused rakendada saaljalgpalli reegleid seoses mänguga, millele nad on määratud.

### **Õigused ja kohustused**

---

Kohtunikud:

- tagavad saaljalgpalli reeglite täitmise
- juhivad mängu koostöös abikohtunikega, kui mängul on abikohtunikud
- tagavad, et kasutatavad pallid vastavad reeglile 2
- tagavad, et mängijate varustus vastab reeglile 4
- protokollivad mängu
- peatavad omal äranägemisel mängu seoses ükskõik millise saaljalgpalli reeglite rikkumisega
- peatavad mängu seoses ükskõik mis liiki sekkumisega väljastpoolt
- peatavad mängu kui nende arvates on mängija tõsiselt vigastatud ning tagavad tema äraviimise väljakult. Vigastatud mängija võib tulla tagasi väljakule pärast mängu taasalustamist
- lubavad mängul jätkuda seni kuni pall läheb mängust välja, kui mängija on nende arvates üksnes kergelt vigastatud
- tagavad, et iga mängija, kellel tuleb haavast verd, lahkub väljakult. Mängija võib tagasi tulla üksnes pärast kohtunikult vastava signaali saamist. Kohtunik peab olema veendunud, kas isiklikult või kolmanda kohtuniku kaudu, et verejooks on peatunud
- lubavad mängul jätkuda kui võistkond, kelle vastu viga tehti, saab kasu edu andmisest ning karistavad esialgset viga kui antud edu võimalikku eelist ei andnud
- karistavad tõsisemat rikkumist, kui mängija paneb toime samaaegselt rohkem kui ühe rikkumise
- karistavad tõsisemat väärkäitumist kui mängija paneb toime samaaegselt mitu väärkäitumiseks loetavat tegu
- määravad distsiplinaarkaristuse mängijale, kes on toime pannud hoiatust või eemaldamist vääriva rikkumise. Nad ei ole kohustatud tegema seda viivitamatult, kuid peavad seda tegema, kui pall läheb järgmisel korral mängust välja
- rakendavad meetmeid võistkondade ametiisikute suhtes, kes käituvad vastutustundetult ja võivad oma äranägemisel eemaldada neid tehnilisest alast ja väljaku

ümbrusest

- tagavad, et keegi ei sisene väljakule omavoliliselt
- annavad pärast mängu peatamist märku mängu taasalustamisest
- kasutavad kohtunike märguandeid, mis on kirjeldatud peatükis „Kohtunike ja abikohtunike märguanded“
- asetsevad väljakul nii (sel ajal, mil nad peavad seda tegema), nagu on kirjeldatud peatükis „Asetsemine ajal, mil pall on mängus“ mis on osa „Saaljalgpalli reeglite tõlgendamisest ja juhustest kohtunikele“ (Reegel 5 – Kohtunikud)
- esitavad vastavale ametkonnale mängu protokoll, mis peab sisaldama informatsiooni kõigist mängijate ja/või võistkonna ametiisikute suhtes rakendatud distsiplinaarkaristustest ning muudest intsidentidest, mis toimusid enne mängu, mängu ajal või pärast mängu

Kohtunik:

- võtab aega ja tegutseb kolmanda kohtunikuna, kui mängul ei ole abikohtunikke
- lõpetab või katkestab mängu omal äranägemisel igasuguse saaljalgpalli reeglite rikkumise korral
- lõpetab või katkestab mängu ükskõik mis liiki välise sekkumise korral

Teine kohtunik

- asendab kohtunikku, kui see saab vigastada või on võimetu mängu jätkama (indisposed)

### **Kohtunike otsused**

---

Kohtunike mänguga seotud faktilised otsused, sh otsused kas värav saavutati või mitte ja mängu tulemusega seotud otsused, on lõplikud.

Kohtunikud võivad omal äranägemisel või abikohtuniku nõuandel muuta oma otsust, kui nad saavad aru, et see oli vale, eeldusel et mängu ei ole taasalustatud või lõpetatud.

Kohtuniku otsus on ülimuslik teise kohtuniku otsuse suhtes, kui mõlemad kohtunikud fikseerivad rikkumise ning nende vahel on rikkumise osas eriarvamus.

Teise kohtuniku või abikohtunike poolse lubamatu sekkumise või sobimatu käitumise puhul vabastab kohtunik nad nende kohustustest, korraldab nende väljavahetamise ning esitab sellekohase ettekande vastavale ametkonnale.

### **Kohtunike vastutus**

---

Kohtunikud (ka abikohtunikud) ei vastuta:

- mängija, ametiisiku või pealtvaataja ükskõik millise vigastuse eest
- ükskõik millisele varale tekitatud ükskõik millise kahju eest
- igasuguse muu üksikisiku, klubi, ettevõtte, ühenduse või muu asutuse poolt kantud kahju eest mis tuleneb või võib tuleneda kohtunike poolt saaljalgpalli reeglite kohaselt tehtavast otsusest või seoses tavapärase toimingutega mängu juhtimiseks, mängimiseks ja mängu kontrollimiseks

Sellised otsused võivad hõlmata:

- otsust selle kohta, kas väljak või selle ümbrus või ilmastikutingimused lubavad või ei luba mängu läbi viia

- otsust mängu ärajätmise kohta ükskõik mis põhjusel
- otsust väljaku varustuse ja mängus kasutatava palli sobivuse kohta
- otsust mängu peatamise või mittepeatamise üle tulenevalt pealtvaatajate sekkumisest või ükskõik millisest probleemist pealtvaatajate hulgas
- otsust mängu peatamise või mittepeatamise kohta lubamaks vigastatud mängija ravi saamiseks väljakult ära viia
- otsust nõuda vigastatud mängija ära viimist väljakult ravi saamiseks
- otsust lubada või mitte lubada mängijal kanda teatud riietuseset või varustust
- otsust (juhul kui neil on sellised volitused) lubada või mitte lubada ükskõik millistel isikutel (sh võistkonna või mängu toimumiskoha ametiisikud, turvatöötajad, fotograafid või muud meedia esindajad) viibida väljaku ümbruses
- ükskõik millist muud otsust, mille nad võtavad vastu vastavalt saaljalgpalli reeglitele või vastavuses nende kohustustega tulenevalt FIFA, konföderatsiooni, alaliidu või liiga reeglitest või eeskirjadest, mille kohaselt mäng toimub

## **Rahvusvahelised mängud**

---

Rahvusvahelistel mängudel on teine kohtunik kohustuslik

### **Varuabikohtunik**

---

Turniiridel või võistlustel kus varuabikohtunik on määratud, peavad tema ülesanded ja kohustused olema kooskõlas käesolevas trükises sätestatud juhistega

## **REEGEL 6 – ABIKOHTUNIKUD**

### **Abikohtunike volitused**

---

Mängule võidakse nimetada kaks abikohtuniku (kolmas kohtunik ja ajamõõtja) kes peavad täitma oma kohustusi kooskõlas saaljalgpalli reeglitega. Nad asetsevad väljaspool väljakut, keskjoone juures ja samal poolel vahetusaladega. Ajamõõtja istub ajamõõtja laua taga, kolmas kohtunik aga täidab oma kohustusi kas istudes või seistes.

Ajamõõtja ja kolmas kohtunik peavad olema varustatud sobiva ajavõtustusüsteemiga ja vajaliku varustusega akumulatsioonide vigade protokollimiseks, mille peavad neile tagama mängu korraldajad alaliit või klubi.

Neile peab olema tagatud ajamõõtja laud, et nad saaksid oma kohustusi korrektselt täita.

### **Õigused ja kohustused**

---

#### **Kolmas kohtunik**

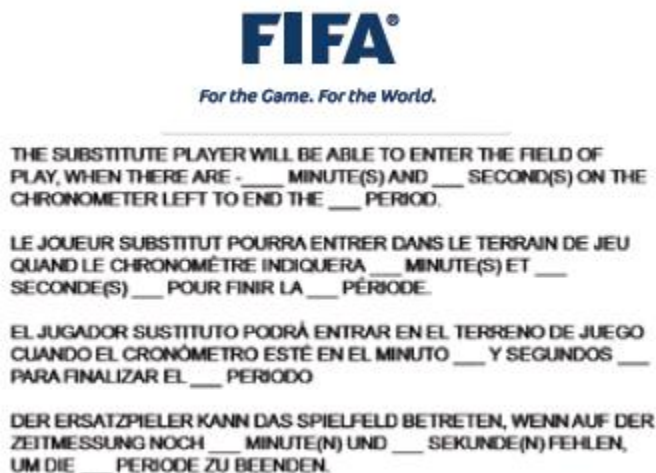
- abistab kohtunike ja ajamõõtjat
- peab arvestust mängus osalevate mängijate üle
- kohtunike nõudmisel jälgib pallide vahetust
- kontrollib vahetusmängijate varustust enne nende sisenemist väljakule
- märgib üles väravalööjate numbrid
- informeerib ajamõõtjat võistkonna nõudest saada time-out, kui võistkonna ametiisik selle esitab (vaata reegel 7 – Mängu kestus)
- annab kohustusliku time-out'i tähistava signaali, pärast seda kui ajamõõtja on andnud

helisignaali, informeerimaks kohtunikke ja võistkondi loast kasutada time-out'i

- märgib üles nõutud time-out'id
- märgib mõlemal poolajal üles mõlema võistkonna akumulerevad vead, millest kohtunikud on talle märku andnud
- annab kohustusliku märguande, et üks võistkond on teinud mängu poolajal viis akumulerevat viga
- asetab ajamõõtja lauale nähtava märgi tähistamaks, et üks võistkond on teinud mängu poolajal viis akumulerevat viga
- märgib üles hoiatatud ja eemaldatud mängijate nimed ja numbrid
- annab enne iga poolaja algust võistkondade ametiisikutele dokumendi, millega saab nõuda time-out'i ning kogub need uuesti kokku poolaja lõpus, kui time-out'i pole nõutud



- annab võistkondade ametiisikutele dokumendi, milles on näidatud, millal võib vahetumängija siseneda väljakule asendamaks eemaldatud mängijat



- jälgib, kohtunike järelevalve all, varustuse korrastamiseks väljakult lahkunud mängija sisenemist
- jälgib, kohtunike järelevalve all, vigastuse tõttu väljakult lahkunud mängija sisenemist
- annab kohtunikele märku kui mängija hoiatamisel või eemaldamisel on tehtud ilmselge viga või kui nende nägemisulatusest väljas on toimunud vägivaldne käitumine. Igal juhul otsustavad kohtunikud kõigi mänguga seotud asjaolude üle.
- jälgib isikute käitumist tehnilises alas ja varumängijate pingil ning informeerib kohtunikke igasugusest kohatust käitumisest
- märgib üles mänguseisakud, mis on tingitud välisest sekkumisest ja nende põhjused
- annab muud mänguga seotud informatsiooni
- asetseb, kui see on vajalik, väljakul, nagu on kirjeldatud peatükis „Asetsemise olukordades, mil pall on mängust väljas“ mis moodustab osa „Reeglite tõlgendamisest ja

juhustest kohtunikele“ (Reegel 5 – Kohtunikud)

– asendab teist kohtuniku kui kohtunik või teine kohtunik saab vigastada või on võimetu mängu jätkama (indisposed)

### **Ajamõõtja**

- tagab mängu kestuse vastavuse reeglile 7:

a) käivitades ajavõtusüsteemi pärast reeglitepärast lahtilööki

b) peatades ajavõtusüsteemi kui pall läheb mängust välja

c) taaskäivitades ajavõtusüsteemi kui mäng jätkub reeglitepärast pärast sisselööki, väravaesist lahtiviset, nurgalööki või lahtilööki, (vaba)lööki, penaltilööki või lööki teiselt penaltipunktilt või kohtuniku palli

- märgib üles väravad, akumulatsioonid vead ja mängu poolaja kõigile nähtaval tablool, kui võimalik

– annab kohtunike omast erineva vilega või helisignaali märku võistkonna nõudest saada time-out pärast seda kui kolmas kohtunik on teda sellest informeerinud

– mõõdab time-out'i jaoks ettenähtud 1-minutilist aega

– annab kohtunike omast erineva vilega või helisignaali märku time-out'i jaoks ettenähtud 1-minutilise aja lõppemisest

– annab kohtunike omast erineva vilega või helisignaali märku viiendast akumulatsioonist veast, pärast seda kui kolmas kohtunik on teda informeerinud

– mõõdab mängija kaheminutilist väljakult eemaldamise aega

– annab kohtunike omast erineva vilega või helisignaali märku esimese poolaja lõppemisest, mängu lõppemisest või lisaaja poolaegade lõppemisest

– asetseb, kui see on vajalik, väljakul, nagu on kirjeldatud peatükis „Asetsemine olukordades, mil pall on mängust väljas“ mis moodustab osa „Reeglite tõlgendamisest ja juhustest kohtunikele“ (Reegel 5 – Kohtunikud)

– täidab kolmanda kohtuniku ülesandeid viimase puudumisel

– annab muud mänguga seotud informatsiooni

### **Rahvusvahelised mängud**

---

Rahvusvahelistes mängudes on kolmanda kohtuniku ja ajamõõtja olemasolu kohustuslik.

Rahvusvahelistes mängudes peab kasutatav ajavõtusüsteem sisaldama kõiki vajalikke funktsioone (täpne ajavõtt, seade mõõtmaks nelja mängija samaaegset kaheminutilist eemaldamist ning iga võistkonna akumulatsioonide vigade arvu näitamine mängu igal poolajal)

## **REEGEL 7 – MÄNGU KESTUS**

### **Mängu poolajad**

---

Mäng kestab kaks 20-minutilist poolaega, kui kohtunike ja võistkondade vahel ei ole teisiti kokku lepitud. Igasugune kokkulepe poolaegade kestuse muutmiseks peab olema saavutatud enne mängu algust ning peab vastama võistluste juhendile.

### **Poolaegade lõppemine**

---

Ajamõõtja annab iga poolaja lõppemisest märku helisignaali või vilega. Kuuldes ajamõõtja helisignaali, teatab üks kohtunikest oma vilega mängu poolaja lõppemisest, arvestades järgmist:

- kui sooritatakse või taassooritatakse alates kuuendast akumulereuvast veast alates löömisele kuuluvat lööki teiselt penaltipunktilt või karistuslööki, pikendatakse vastava poolaja kestust kuni löögi sooritamiseni
- kui sooritatakse või taassooritatakse penaltilööki, pikendatakse vastava poolaja kestust kuni löök on sooritatud

Kui palli mängitakse ükskõik kumma värava suunas, peavad kohtunikud ootama löögi lõppemist enne kui ajamõõtja võib anda helisignaali või vile. Poolaeg lõpeb kui:

- pall läheb otse väravasse ja värav loeb
- pall läheb väljaku piiridest välja
- pall puudutab väravavahti või mõnda teist kaitsva võistkonna mängijat, väravaposte, põiklatti või põrandat, ületab väravajoone ning saavutatakse värav
- kaitsev väravavaht või mõni teine kaitsva võistkonna mängija puutub palli või see põrkab tagasi väravapostidest või põiklatist ning ei ületa väravajoont
- pall puutub ükskõik millist palli vallanud võistkonna mängijat, välja arvatud kui sooritati vabalööki ning pall suundus vastasvõistkonna värava poole pärast seda kui palli oli puutunud teine mängija
- pole toime pandud karistus-, vaba- või penaltilöögiga karistatavat rikkumist ning karistus-, vaba- või penaltilööki ei ole vaja taassooritada

Kui sel ajal pannakse toime rikkumine, mida karistatakse karistuslöögiga pärast viiendat akumulereuvat viga määratava karistuslöögiga või penaltilöögiga, lõpeb poolaeg, kui:

- palli ei lööda otse väravasse
- pall läheb otse väravasse ja värav loeb
- pall läheb väljaku piiridest välja
- pall tabab ühte või mõlemat väravaposti, põiklatti, väravavahti või mõnda teist kaitsva võistkonna mängijat ning seejärel läheb väravasse – värav loeb
- pall tabab ühte või mõlemat väravaposti, põiklatti, väravavahti või mõnda teist kaitsva võistkonna mängijat aga ei lähe seejärel väravasse
- ei panda toime muud karistus-, vaba- või penaltilöögiga karistatavat rikkumist

Kui sel ajal pannakse toime karistuslöögiga karistatav rikkumine kuid tegu ei ole võistkonna kuuenda akumulereuva veaga, lõpeb poolaeg kui:

- palli ei lööda otse väravasse
- pall läheb otse väravasse ja värav loeb
- pall läheb väljaku piiridest välja
- pall tabab ühte või mõlemat väravaposti, põiklatti, väravavahti või mõnda teist kaitsva võistkonna mängijat ning seejärel läheb väravasse – värav loeb
- pall tabab ühte või mõlemat väravaposti, põiklatti, väravavahti või mõnda teist kaitsva võistkonna mängijat aga ei lähe seejärel väravasse
- pall puutub lööki sooritava võistkonna mängijat
- ei panda toime muud karistus-, vaba- või penaltilöögiga karistatavat rikkumist

Kui sel ajal pannakse toime vabalöögiga karistatav rikkumine, lõpeb poolaeg kui:

- pall läheb otse väravasse ilma ükski mängija oleks seda liikumise ajal puutunud või ilma ühte või mõlemat posti või põiklatti puutumata, ning sellisel juhul väravat ei arvestata
- pall läheb väljaku piiridest välja
- pall tabab ühte või mõlemat väravaposti või põiklatti, pärast seda kui ta on puutunud väravavahti või mõnda teist kaitsva või ründava võistkonna mängijat, v.a. mängijat, kes sooritas löögi, ning läheb seejärel väravasse – värav loeb



- pall tabab ühte või mõlemat väravaposti või põiklatti, pärast seda kui ta on puutunud väravavahti või mõnda teist kaitsva või ründava võistkonna mängijat, v.a. mängijat, kes sooritas löögi, aga ei lähe seejärel väravasse
- ei panda toime muud karistus-, vaba- või penaltilöögiga karistatavat rikkumist

### **Time-out**

---

Võistkondadel on õigus üheminutilisele time-out'ile igal poolajal.

Time-outi saamiseks kohaldatavad tingimused:

- võistkonna ametiisikutel on õigus nõuda kolmandalt kohtunikult, selle puudumisel ajamõõtjalt, üheminutilist time-out'i, kasutades selleks neile antud dokumenti
- ajamõõtja võimaldab time-out'i kui pall on time-out'i nõudnud võistkonna valduses ning mängust väljas, kasutades selleks kohtunike vilest erinevat vilet või helisignaali
- time-out'i ajal võivad mängijad olla väljakul või väljakult väljas. Joomiseks peavad mängijad väljakult lahkuma.
- time-out'i ajal peavad vahetusmängijad olema väljakult väljas
- time out'i ajal ei tohi ametiisikud anda juhiseid, olles väljakul
- vahetusi võib teha üksnes pärast time-out'i lõppu tähistava helisignaali või vile kõlamist
- võistkond, kes ei nõua time-out'i esimesel poolajal, võib teisel poolajal nõuda üksnes ühte time-out'i
- kui mängul ei ole ei kolmandat kohtunikku ega ajamõõtjat, võib võistkonna ametiisik nõuda time-out'i kohtunikelt
- lisaajal, kui seda mängitakse, time-out'e ei anta

### **Vaheaeg kahe poolaja vahel**

---

Mängijatel on õigus vaheajale kahe poolaja vahel.

Vaheaeg kahe poolaja vahel ei tohi ületada 15 minutit.

Vaheaja kestus peab olema sätestatud võistluse juhendis.

Vaheaja kestust võib pikendada üksnes kohtuniku nõusolekul

### **Katkestatud mäng**

---

Katkestatud mäng mängitakse uuesti kui võistluse juhend ei näe ette teisiti.

## **REEGEL 8 – MÄNGU ALUSTAMINE JA TAASALUSTAMINE**

### **Mängu alustamisele eelnevad toimingud**

---

Mündiga visatakse kulli-kirja ning mündiviske võitnud võistkond valib, millist väravat ta ründab esimesel poolajal.

Mängu lahtilöögi sooritab teine võistkond.

Mündiviske võitnud võistkond sooritab lahtilöögi teise poolaja alguses.

Teisel poolajal vahetavad võistkonnad pooled ja ründavad vastaspoolel asuvaid väravaid.

## **Lahtilöök**

---

Lahtilöögiga alustatakse või taasalustatakse mängu:

- mängu alguses
- pärast värava saavutamist
- mängu teise poolaja alguses
- lisaja iga poolaja alguses, kui lisaaega mängitakse

Otse lahtilöögist löödud väravat ei arvestata.

### *Lahtilöögi sooritamine*

- kõik mängijad peavad olema oma väljakupoolel
- lahtilööki sooritava võistkonna vastasmängijad peavad olema pallist vähemalt 3m kaugusel kuni pall on mängus
- pall peab olema keskpunktis paigal
- kohtunik annab märguande
- pall on mängus kui tema pihta on löödud ja ta liigub ettepoole

Kui võistkond saavutab värava, eeldusel et poolaeg ei ole lõppenud, sooritab lahtilöögi teine võistkond.

### *Rikkumised ja karistused*

Kui pall on mängus ja lahtilöögi sooritanud mängija puudutab seda uuesti (välja arvatud kätega), enne kui seda on puudutanud teine mängija

- määratakse vastasvõistkonna kasuks vabalöök kohalt, kus oli pall rikkumise toimumise ajal (vaata reegel 13 – (Vaba)löögi koht)

Kui pall on mängus ja lahtilöögi sooritanud mängija puudutab seda tahtlikult käega, enne kui seda on puudutanud teine mängija

- määratakse vastasvõistkonna kasuks vabalöök kohalt, kus oli pall rikkumise toimumise ajal (vaata reegel 13 – (Vaba)löögi koht) ja võistkonda karistatakse akumuleeruva veaga

Lahtilöögi sooritamise igasuguse muu rikkumise korral:

- lahtilöök sooritatakse uuesti ning edu printsiipi ei rakendata

## **Kohtuniku pall**

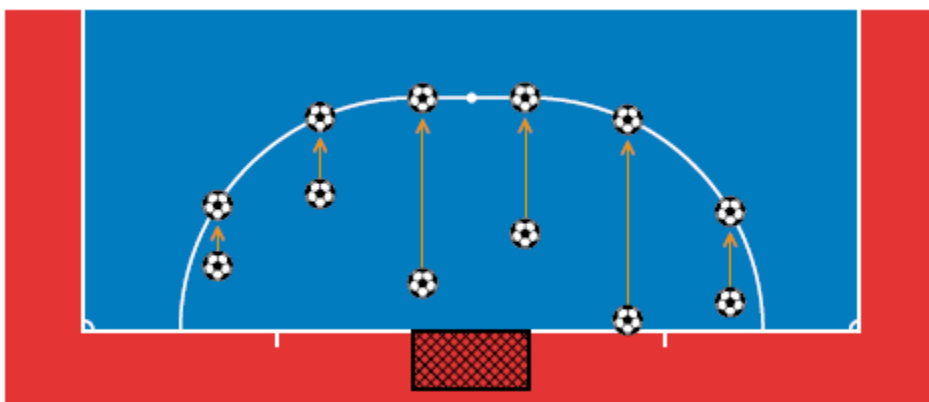
---

Juhul kui pall on jätkuvalt mängus, kuid kohtunikel on vajadus peatada mäng ajutiselt põhjusel, mida ei ole märgitud mujal Futsali Reeglites, jätkatakse mängu kohtuniku palliga. Mängu jätkatakse kohtuniku palliga ka juhtudel, mis on ette nähtud saaljalgpalli reeglites.

### *Sooritamine*

Kohtunik või teine kohtunik kukutab palli põrandale kohal, kus pall oli mängu peatamise ajal, välja arvatud juhul kui mäng peatati karistusallas. Sel juhul kukutab üks kohtunikest palli karistusala joonel lähimas punktis kohale, kus pall oli mängu peatamise ajal.

Mäng jätkub, kui pall puudutab põrandat väljaku piirides. Juhul kui pall läheb pärast kontakti põrandaga väljakult välja ilma, et seda oleks puudutanud ükski mängija, kukutatakse pall uuesti samas kohas, kus esimesel korral.



### *Rikkumised ja karistused*

Pall kukutatakse uuesti samas kohas, kus esimesel korral, kui:

- mängija puudutab palli enne kui pall puudutab põrandat
- **kui pall läheb väljakult välja pärast seda kui ta on puutunud põrandat ning teda ei ole puutunud ükski mängija**
- pannakse toime ükskõik milline rikkumine, enne kui pall puudutab põrandat.

**Kui mängija lööb vahetult pärast seda kui pall on puutunud põrandat, seda ühe korra ükskõik kumma värava suunas ning:**

- **pall läheb otse vastasvõistkonna väravasse, jätkatakse mängu väravaesise lahtiviskega**
- **pall läheb otse võistkonna oma väravasse, jätkatakse mängu nurgalöögiga vastasvõistkonna kasuks**

**Kui mängija lööb vahetult pärast seda kui pall on puutunud põrandat, seda korduvalt ükskõik kumma värava suunas ning:**

- pall läheb ükskõik kumba väravasse, värav loeb**

## **REEGEL 9 – PALL MÄNGUS JA MÄNGUST VÄLJAS**

### **Pall mängust väljas**

---

Pall on mängust väljas, kui:

- ta on õhus või põrandal täielikult ületanud küljeoone või otsajoone
- mäng on peatatud kohtunike poolt
- ta puudutab lage

### **Pall mängus**

---

Muudel juhtudel on pall mängus, kaasa arvatud kui:

- ta põrkab tagasi väravapostist või põiklatist ning jääb väljakule
- ta põrkab tagasi kohtunikest, kui need on väljakul

## **Siseväljak**

---

Lae miinimumkõrgus on 4m ja see on kindlaks määratud võistlusjuhendis.

Kui pall on mängus ja puudutab lage, jätkatakse mängu sisselöögiga viimasena palli puutunud võistkonna vastasvõistkonna poolt. Sisselöök sooritatakse küljejoonelt lähimast punktist kohale, kus pall puutus lage (vaata reegel 15 – Sisselöögi koht).

## **REEGEL 10 – VÄRAVA SAAVUTAMINE**

### **Saavutatud värav**

---

Värav on saavutatud kui pall ületab väravapostide vahel ja põiklati all täielikult väravajoone, eeldusel et värava saavutanud võistkond ei ole eelnevalt rikkunud Futsali Reegleid.

Värvat ei arvestata, kui ründava võistkonna väravavaht viskab või lööb palli oma karistusallas tahtlikult käelaba või käsivarrega ning ta on viimane mängija, kes palli puudutab või palliga mängib. Mängu taasalustatakse väravaesise lahtiviskega vastasvõistkonna kasuks.

Kui kohtunikud pärast värava saavutamist, kuid enne mängu taasalustamist taipavad, et värava saavutanud võistkond mängis üleliigse mängijaga või oli teinud ebaõige vahetuse, peavad nad värava tühistama ja taasalustama mängu vabalöögiga rikkumise toime pannud mängija vastasvõistkonna kasuks, mis sooritatakse ükskõik millisest punktist karistusala sees. Kui lahtilöök on juba sooritatud, siis rakendavad kohtunikud reeglis 3 ette nähtud meetmeid rikkumise toime pannud mängija suhtes, kuid väravat ei tühistata. Kohtunikud esitavad sellekohase ettekande vastavale ametkonnale. Kui värava saavutab teine võistkond, peavad nad väravat arvestama.

### **Võitnud võistkond**

---

Võidab võistkond, kes saavutab mänguaja jooksul rohkem väravaid. Kui mõlemad võistkonnad löövad võrdse arvu väravaid või kui ei lööda ühtegi väravat, lõpeb mäng viigiga.

### **Võistluste juhend**

---

Kui võistluste juhend näeb ette, et mängu lõpuks peab üks võistkond võitma või näeb ette kodus-võõrsil mängude printsiibil võitja selgitamise, on võitja selgitamiseks lubatud üksnes järgmised meetodid:

- võõrsil saavutatud väravate reegel
- lisaeg
- mängujärgsed penaltid

Need meetodid on kirjeldatud peatükis „Meetodid mängu või kodus-võõrsil mängude printsiibil võitja selgitamiseks“.

## **REEGEL 11 – SULUSEIS**

Saalijalgpallis ei ole suluseisu

## **REEGEL 12 – VEAD JA VÄÄRKÄITUMINE**

Vead ja väärkäitumine on saalijalgpalli reeglite rikkumine, mida karistatakse järgmiselt:

### **Vead**

---

Vigu karistatakse karistuslöögiga, penaltilöögiga või vabalöögiga

### **Karistuslöögiga karistatavad vead**

---

Karistuslök määratakse vastasvõistkonnale kui mängija paneb toime ükskõik millise järgnevast seitsmest rikkumisest kohtunike arvates hooletult, hoolimatult või ülemäärase jõu kasutamise:

- lööb või üritab lüüa vastasmängijat jalaga
- paneb vastasmängijale jala taha
- hüppab vastasmängijale peale
- ründab vastasmängijat
- lööb või üritab lüüa vastasmängijat käega
- lükkab vastasmängijat
- libistab vastasmängija suunas (tackles an opponent – „mängib läbi jalgade“???)

Karistuslök määratakse vastasvõistkonna kasuks samuti kui mängija paneb toime ükskõik millise kolmest järgnevast rikkumisest:

- hoiab vastasmängijat kinni
- sülitab vastasmängija suunas
- mängib palli tahtlikult käega (välja arvatud väravavaht oma karistusallas)

Karistuslök sooritatakse kohalt kus rikkumine toimus (vaata reegel 13 – (Vaba)löögi koht)

Ülalmainitud rikkumised on akumul eeruvad vead.

### **Penaltilöögiga karistatavad vead**

---

Penaltilök määratakse, kui mängija paneb oma karistusallas toime ükskõik millise eespoolmainitud kümnest rikkumisest, sõltumata palli asukohast, eeldusel et pall oli mängus.

### **Vabalöögiga karistatavad vead**

---

Vabalök määratakse vastasvõistkonna kasuks kui väravavaht paneb toime ükskõik millise järgnevast neljast rikkumisest:

- kontrollib palli käte või jalaga omal väljakupoolel rohkem kui neli sekundit
- pärast palliga mängimist puudutab palli uuesti omal väljakupoolel, kui pall on tahtlikult talle mängitud võiskonnakaaslase poolt ilma, et vastasmängija oleks seda puutunud või sellega mänginud
- puudutab palli oma karistusallas käega, kui pall on talle võistkonnakaaslase poolt tahtlikult söödetud
- puudutab palli oma karistusallas käega, kui pall jõuab temani võistkonnakaaslase poolt sooritatud sisselöögist

Vabalöök määratakse vastasvõistkonna kasuks ka juhul kui kohtunike arvates mängija:

- mängib vastasmängija juuresolekul ohtlikul viisil
- tõkestab vastasmängija edasiliikumist
- takistab väravavahil palli käest laskmist
- paneb võistkonnakaaslase vastu toime ühe üheksast rikkumisest, mille eest juhul, kui nad pannakse toime vastasmängija vastu, määratakse karistuslööök
- paneb toime ükskõik millise muu rikkumise, mida ei ole eelnevalt mainitud reeglis 12 ega üheski muus reeglis, mille tõttu mäng peatatakse hoiatamiseks või eemaldamiseks

Vabalöök sooritatakse kohalt, kus toimus rikkumine (vaata reegel 13 – (Vaba)löögi koht)

## **Väärkäitumine**

---

Väärkäitumist karistatakse hoiatuse või eemaldamisega.

## **Distsiplinaarkaristused**

---

Kollast kaarti kasutatakse mängija või vahetusmängija hoiatamisest teada andmiseks.

Punast kaarti kasutatakse mängija või vahetusmängija eemaldamisest teada andmiseks.

Kollast või punast kaarti võib näidata üksnes mängijale või vahetusmängijale. Vastavat kaarti näidatakse avalikult, ainult väljakul ning pärast mängu algust. Muudel juhtudel informeerib kohtunik mängijaid või võistkonna ametiisikuid rakendatud distsiplinaarkaristustest suuliselt.

Kohtunikel on volitused rakendada distsiplinaarkaristusi hetkest kui nad sisenevad enne mängu algust hoonesse, milles väljak paikneb, kuni hoonest lahkumiseni.

Mängijat, kes paneb toime rikkumise, mille eest on ette nähtud hoiatus või eemaldamine, ükskõik kas see pannakse toime väljakul või väljaspool väljakut, vastasmängija, võistkonnakaaslase, kohtunike või muu isiku suhtes, karistatakse lähtuvalt toimepandud rikkumise iseloomust.

## **Rikkumised, mida karistatakse hoiatusega**

---

Mängijat hoiatatakse kui ta paneb toime ükskõik millise järgnevast seitsmest rikkumisest:

- ebasportlik käitumine
- sõnaga või teoga näitab välja eriarvamust
- püsivalt rikub saaljalgpalli reegleid
- viivitab mängu taasalustamisega
- eirab ettenähtud vahemaad mängu taasalustamisel nurgalöögiga, (vaba)löögiga või sisselöögiga (kaitsva võistkonna mängijad)
- siseneb või taassiseneb väljakule ilma kohtuniku loata või rikub vahetuse läbiviimise korda
- tahtlikult lahkub väljakult ilma kohtuniku loata

Vahetusmängijat hoiatatakse, kui ta paneb toime ükskõik millise järgnevast neljast rikkumisest:

- ebasportlik käitumine

- sõnaga või teoga näitab välja eriarvamust
- viivitab mängu taasalustamisega
- siseneb väljakule rikkudes vahetuse läbiviimise korda

### **Rikkumised, mida karistatakse eemaldamisega**

---

Mängija või vahetusmängija eemaldatakse kui ta paneb toime ükskõik millise järgnevast seitsmest rikkumisest:

- mängus tehtud tõsine viga
- vägivaldne käitumine
- sülitamine vastase või muu isiku suunas
- hoiab ära vastasvõistkonnal värava saavutamise või ilmse väravavõimaluse, mängides palli tahtlikult käega (ei kehti väravavahi suhtes tema oma karistusallas)
- hoiab ära värava suunas liikuva vastasmängija ilmse väravavõimaluse, sooritades (vaba)löögi või penaltilöögi karistatava rikkumise
- kasutab teotavaid, solvavaid või ebasüüdsaid väljendeid ja/või žeste
- saab samas mängus teise hoiatuse

Vahetusmängija eemaldatakse kui ta paneb toime järgmise rikkumise:

- hoiab ära vastasvõistkonnal värava saavutamise või ilmse väravavõimaluse

Eemaldatud mängija või vahetusmängija peab lahkuma väljaku ja tehnilise ala lähedusest.

## **REEGEL 13 – (VABA)LÖÖGID**

### **(Vaba)löövide liigid**

---

(Vaba)löögid on kas karistuslök või vabalök

### **Karistuslök**

---

#### *Märguanne*

Üks kohtunikust annab märku karistuslöögi sooritamiseks, hoides ühte käsivart horisontaalselt ja osutades sellega suunda, kuhu löök sooritatakse. Teise käega osutab kohtunik põrandale, et kolmandal kohtunikul ja ajamõõtjal oleks selge, et tegu on akumul eeruva veaga.

#### *Pall läheb väravasse*

- kui karistuslök lüüakse otse vastasvõistkonna väravasse, väravat arvestatakse
- kui karistuslök lüüakse otse oma väravasse, määratakse vastasvõistkonna kasuks nurgalök

#### *Akumul eeruvad vead*

- on need, mida karistatakse karistuslöögi või penaltilöögi nagu mainitud reeglis 12
- kummagi võistkonna poolt mõlemal poolajal tehtud akumul eeruvad vead kantakse mänguprotokollis
- kohtunikud võivad lasta mängul jätkuda, rakendades edu printsiipi kui võistkond ei ole eelnevalt teinud viit akumul eeruvat viga ja kui vastasvõistkonnal sellega ei hoitud ära värava saavutamist või ilmset väravavõimalust

- kui kohtunikud rakendavad edu printsiipi, kasutavad nad nõutavaid märguandeid et anda kolmandale kohtunikule ja ajamõõtjale märku akumulereuvast veast kohe kui pall on mängust väljas
- kui mängitakse lisaiega, jätkub teise poolaja akumulereuvate vigade arvestus lisaajal

## **Vabalöök**

---

### *Märguanne*

Kohtunikud annavad märku vabalöögist tõstes käe pea kohale. Käed jäävad sellesse asendisse kuni löök on sooritatud ja pall on puutunud teist mängijat või väljunud mängust.

### *Pall läheb väravasse*

Värvat arvestatakse üksnes juhul kui pall puudutab teist mängijat enne, kui läheb väravasse:

- kui vabalöök lüüakse otse vastase väravasse, määratakse vastasvõistkonna kasuks väravaesine lahtivise
- kui vabalöök lüüakse otse oma väravasse, määratakse vastasvõistkonna kasuks nurgalöök

## **Sooritamine**

---

Nii karistus- kui vabalöögi puhul peab pall olema paigal kui lööki sooritatakse.

Karistuslööki, mida sooritatakse alates kuuendast akumulereuvast veast:

- karistuslööki sooritav mängija lööb palli kavatsusega saavutada värav ning ta ei tohi sööta palli võistkonnakaaslasele
- kui löök on sooritatud, ei tohi ükski mängija palli puudutada enne kui seda on puudutanud kaitsev väravavaht või kui pall on tagasi pörkunud väravapostist või põiklatist või väljunud väljakult
- kui mängija teeb kuuenda akumulereuva vea vastasvõistkonna väljakupoolel või oma väljakupoolel alal, mille piirideks on keskjoon ja keskjoonega paralleelne mõtteline joon, mis läbib teist penaltipunkti, sooritatakse karistuslööki teiselt penaltipunktilt. Teise penaltipunkti asukoht on sätestatud reeglis 1. Lööki sooritatakse kooskõlas peatükis „Vabalöögi koht“ sätestatuga
- kui mängija teeb kuuenda akumulereuva vea omal väljakupoolel kujutletava 10m joone ja otsajoone vahel kuid väljaspool karistusala, otsustab ründav võistkond, kas sooritada karistuslööki teiselt penaltipunktilt või kohalt, kus rikkumine toimus
- alates kuuendast akumulereuvast veast on lubatud lisada aega karistuslöögi sooritamiseks iga poolaja lõpus või lisaaja kummagi poolaja lõpus

## **(Vaba)löögi koht**

---

### *(Vaba)lööki väljaspool karistusala*

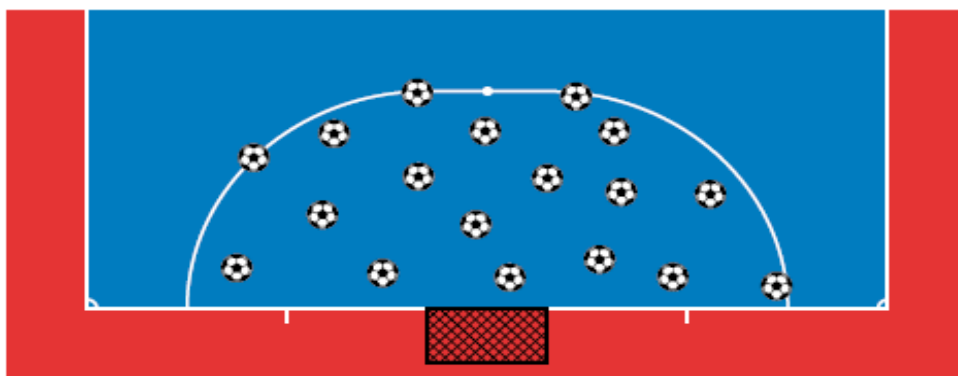
- kõik vastasmängijad peavad olema vähemalt 5m kaugusel pallist kuni pall on mängus
- pall on mängus kui tema pihta lüüakse ja ta liigub
- (vaba)lööki lüüakse kohast kus toimus rikkumine või kohast kus oli pall rikkumise ajal (vastavalt rikkumisele) või teiselt penaltipunktilt

### *Karistus- või vabalööki kaitsva võistkonna kasuks karistusala seest*

- kõik vastasmängijad peavad olema pallist vähemalt 5m kaugusel kuni pall on mängus
- kõik vastasmängijad peavad olema väljaspool karistusala, kuni pall on mängus
- pall on mängus kui ta on löödud otsejoones karistusalast välja



- karistusallas määratud (vaba)lööki võib sooritada ükskõik millisest karistusala punktist

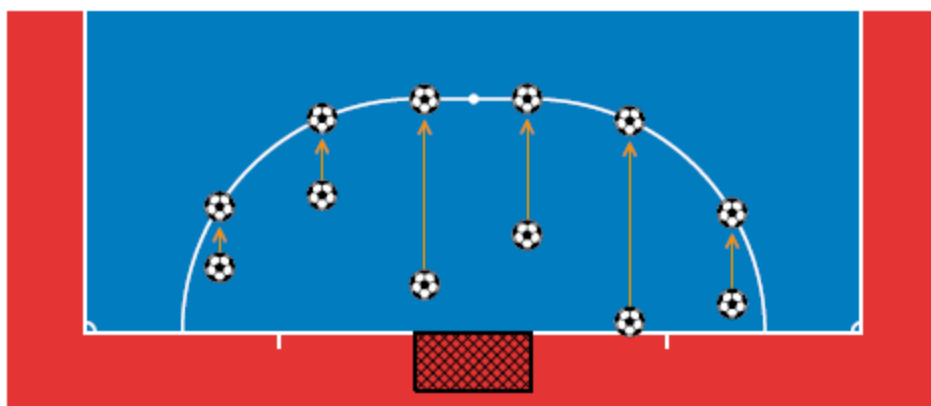


#### *Karistuslööki alates kuuendast akumulatuurist veast igal poolajal*

- kaitsva võistkonna mängijad ei või moodustada löögi kaitseks müüri
- lööki sooritav mängija peab olema kindlaks määratud
- väravavaht on oma karistusallas vähemalt 5m kaugusel pallist
- mängijad on väljakul, välja arvatud lööja, kui ta nii soovib
- mängijad, välja arvatud lööja ja kaitsev väravavaht peavad olema mõttelise sirgjoone – mis läbib palli ja on paralleelne väravajoonega - taga ning vähemalt 5m kaugusel pallist. Nad ei tohi takistada lööki sooritavat mängijat. Ükski mängija, välja arvatud lööja, ei tohi ületada seda mõttelist joont, kuni pall on mängus.

#### *Vabalööki ründava võistkonna kasuks*

- kõik vastasmängijad peavad olema vähemalt 5m kaugusel pallist kuni pall on mängus
- pall on mängus kui tema pihta lüüakse ja ta liigub
- vabalööki, mis on määratud karistusallas, sooritatakse karistusala joonelt rikkumise kohale lähimast punktist



## **Rikkumised ja karistused**

Kui vabalöögi sooritamise ajal on vastasmängija nõutavast kaugusest lähemal:

- löök sooritatakse uuesti ja rikkumise sooritanud mängijat hoiatatakse, välja arvatud juhul kui on võimalik rakendada edu printsiipi või kui pannakse toime muu rikkumine, mis on karistatav penaltilöögiga. Kui rikkumine on karistatav (vaba)löögiga, otsustavad kohtunikud, kas karistada esialgset või hilisemat rikkumist. Kui teine rikkumine on karistatav penaltilöögiga või karistuslöögiga, märgitakse rikkunud võistkonnale akumulatuuriga viga

Kui kaitsva võistkonna poolt oma karistusallas sooritatud vabalöögi puhul ei lööda palli otse karistusallas välja:

- löök sooritatakse uuesti

Kui (vaba)lööki sooritav võistkond kulutab selleks rohkem kui neli sekundit:

- määravad kohtunikud vabalöögi vastasvõistkonna kasuks, mis sooritatakse kohalt, kust mängu oleks pidanud taasalustama (vaata reegel 13- (Vaba)löögi koht)

Kui, alates kuuendast akumul eeruvast veast, lööki sooritav mängija ei tee seda kavatsusega saavutada värav:

- määravad kohtunikud vabalöögi vastasvõistkonna kasuks, mis sooritatakse kohalt, kust mängu oleks pidanud taasalustama

Kui, alates kuuendast akumul eeruvast veast, sooritab vabalöögi esialgselt kindlaksmääratud lööja võistkonnakaaslane:

- kohtunikud peatavad mängu, hoiatavad lööjat ebasportliku käitumise eest ja taasalustavad mängu vabalöögi kaitsva võistkonna kasuks kohalt, kus palli löödi

*(Vaba)lööki, mida sooritab väljakumängija*

Kui pall on mängus ja löögi sooritanud mängija puudutab seda uuesti (välja arvatud kätega) enne, kui seda on puudutanud teine mängija

- määratakse vastasvõistkonna kasuks vabalööki kohalt, kus rikkumine toimus (vaata reegel 13 – (Vaba)löögi koht)

Kui pall on mängus ja löögi sooritanud mängija puudutab seda tahtlikult käega, enne kui seda on puudutanud teine mängija

- määratakse vastasvõistkonna kasuks karistuslööki kohalt, kus rikkumine toimus (vaata reegel 13 – (Vaba)löögi koht) ja võistkonnale määratakse akumul eeruv viga
- määratakse vastasvõistkonna kasuks penaltilööki, kui rikkumine toimus lööja karistusallas ja võistkonnale määratakse akumul eeruv viga

*(Vaba)lööki, mida sooritab väravavaht*

Kui pall on mängus ja löögi sooritanud väravavaht puudutab seda uuesti (välja arvatud kätega), enne kui seda on puudutanud teine mängija

- määratakse vastasvõistkonna kasuks vabalööki kohalt, kus rikkumine toimus (vaata reegel 13 – (Vaba)löögi koht)

Kui pall on mängus ja löögi sooritanud väravavaht puudutab seda tahtlikult käega, enne kui seda on puudutanud teine mängija

- määratakse vastasvõistkonna kasuks karistuslööki kohalt, kus rikkumine toimus, kui rikkumine toimus väljaspool väravavahi karistusala (vaata reegel 13 – (Vaba)löögi koht) ja võistkonnale määratakse akumul eeruv viga
- määratakse vastasvõistkonna kasuks vabalööki kohalt, kus rikkumine toimus, kui rikkumine toimus väravavahi karistusallas (vaata reegel 13 – (Vaba)löögi koht)

*Kohtunik annab signaali karistuslöögi sooritamiseks, alates kuuendast akumul eeruvast veast, ning enne kui pall on mängus:*

Lööki sooritava võistkonna liige rikub saali jalgpalli reegleid, välja arvatud kui lööja viivitab rohkem kui neli sekundit:

- kohtunik lubab löögi sooritada
- kui pall läheb väravasse, sooritatakse löök uuesti
- kui pall ei lähe väravasse, peatab kohtunik mängu ja mängu jätkatakse vabalöögiga kaitsva võistkonna kasuks kohalt, kus rikkumine toimus (vaata reegel 13- (Vaba)löögi koht)

Kaitsva võistkonna mängija rikub saalijalgpalli reegleid:

- kohtunik lubab löögi sooritada
- kui pall läheb väravasse, väravat arvestatakse
- kui pall ei lähe väravasse, sooritatakse löök uuesti

Üks või rohkem kaitsva võistkonna ja üks või rohkem ründava võistkonna mängijat rikub saalijalgpalli reegleid:

- sooritatakse löök uuesti

*Alates kuuendast akumulatsioonist veast, kui pärast löögi sooritamist:*

lööja ei löö palli ettepoole kavatsusega saavutada värav:

- kohtunik peatab mängu ja mängu jätkatakse vabalöögiga kaitsva võistkonna kasuks kohalt, kus toimus rikkumine (vaata reegel 13- (Vaba)löögi koht)

lööja puudutab palli uuesti (välja arvatud kätega) enne kui seda on puutunud teine mängija:

- vastasvõistkonna kasuks määratakse vabalöök, mis sooritatakse kohalt, kus rikkumine toimus (vaata reegel 13- (Vaba)löögi koht)

mõni muu mängija peale lööja puudutab palli (välja arvatud kätega) enne kui see on puudutanud kaitsvat väravavahti, põrganud tagasi väravapostist, põiklatist või väljunud väljakult:

- vastasvõistkonna kasuks määratakse vabalöök, mis sooritatakse kohalt, kus rikkumine toimus (vaata reegel 13- (Vaba)löögi koht)

mängija puudutab palli tahtlikult käega:

- vastasvõistkonna kasuks määratakse karistuslööök, mis sooritatakse kohalt, kus rikkumine toimus (vaata Reegel 13- (Vaba)löögi koht) ja võistkonnale määratakse akumulatsiooniviga
- määratakse penalti kui rikkumine toimus kaitsva võistkonna mängija poolt oma karistusallas, välja arvatud kaitsev väravavaht (vaata reegel 13 – (Vaba)löögi koht) ja võistkonnale määratakse akumulatsiooniviga

palli puudutab kõrvaline isik (outside agent) ajal, mil ta liigub ettepoole:

- löök sooritatakse uuesti

palli puudutab kõrvaline isik pärast seda kui pall on põrganud tagasi väljakule väravavahist, põiklatist või väravapostist:

- kohtunik peatab mängu
- mängu jätkatakse kohtuniku palliga kohalt, kus pall puudutas kõrvalist isikut, välja arvatud juhul kui see toimus karistusallas. Sel juhul kukutab kohtunik palli karistusala joonel lähimas punktis kohale, kus pall asus mängu peatamise ajal

pall lõhkeb või muutub mängukõlbmatuks olles mängus ning eelnevalt väravaposte, põiklati või teist mängijat puudutamata:

- löök sooritatakse uuesti

## **REEGEL 14 – PENALTILOOK**

Penalti määratakse võistkonna vastu, kes paneb oma karistusalas ja ajal mil pall on mängus, toime ükskõik millise kümnest rikkumisest, mille eest on ette nähtud karistuslööök.

Otse penaltist löödud väravat arvestatakse.

Penalti löömiseks võimaldatakse täiendavalt aega iga poolaja või lisaaja poolaja lõpus.

### **Palli ja mängijate asetsemine**

---

Pall:

- peab olema asetatud penaltipunktile

Penaltilööki sooritav mängija:

- peab olema eelnevalt kindlaks määratud

Kaitsev väravavaht:

- peab olema väravajoonel, näoga lööja poole ja väravapostide vahel kuni palli on löödud

Teised mängijad peale lööja peavad asetsema:

- väljakul
- karistusalas väljaspool
- penaltipunktist tagapool
- vähemalt 5m kaugusel penaltipunktist

### **Sooritamine**

---

- kui mängijad on asetunud käesoleva reegli kohaselt, annab üks kohtunikest märku penaltilöögi sooritamiseks
- penaltilööki sooritav mängija peab lööma palli ettepoole
- pall on mängus kui teda on löödud ja ta liigub ettepoole

Kui penaltilööök sooritatakse mängu käigus või kui penalti sooritamiseks või uuesti sooritamiseks on lisatud aega poolaja lõpus või mängu lõpus või lisaaja lõpus, arvestatakse väravat, kui enne väravapostide vahelt ja põiklatti alt läbiminekut:

- pall puudutab kas ühte või mõlemat väravaposti ja/või põiklatti ja/või väravavahti

Kohtunik otsustab, millal penaltilööök on lõpetatud.

### **Rikkumised ja karistused**

---

Kui penaltilööki sooritav mängija ei löö palli ettepoole:

- kohtunik peatab mängu ja mängu jätkatakse penaltipunktilt vabalöögiga kaitsva võistkonna kasuks (vaata reegel 13- (Vaba)löögi koht)

Kui penaltilöögi sooritamise ajal lööb palli eelnevalt kindlaksmääratud lööja võistkonnakaaslane:

- kohtunik peatab mängu, hoiatab teda ebasportliku käitumise eest ja mängu jätkatakse penaltipunktilt vabalöögiga kaitsva võistkonna kasuks (vaata reegel 13- (Vaba)löögi koht)

*Kui kohtunik annab märku penaltilöögi sooritamiseks ja, enne kui pall on mängus, toimub üks järgnevatest sündmustest:*

lööki sooritava mängija võistkonnakaaslane rikub saaljalgpalli reegleid:

- kohtunik lubab löögi sooritada
- kui pall läheb väravasse, sooritatakse löök uuesti
- kui pall ei lähe väravasse, peatab kohtunik mängu ja mängu jätkatakse vabalöögiga kaitsva võistkonna kasuks kohalt, kus toimus rikkumine (vaata reegel 13- (Vaba)löögi koht)

kaitsva võistkonna mängija rikub saaljalgpalli reegleid:

- kohtunik lubab löögi sooritada
- kui pall lähev väravasse, väravat arvestatakse
- kui pall ei lähe väravasse, sooritatakse löök uuesti

kui üks või mitu kaitsva võistkonna mängijat ja üks või mitu ründava võistkonna mängijat rikub saaljalgpalli reegleid:

- löök sooritatakse uuesti

*Kui pärast löögi sooritamist:*

lööja puudutab palli uuesti (välja arvatud kätega) enne, kui see on puudutanud teist mängijat:

- määratakse vabalöök vastasvõistkonna kasuks kohalt, kus rikkumine toimus (vaata reegel 13- (Vaba)löögi koht)

lööja puudutab palli tahtlikult käega enne, kui see on puudutanud teist mängijat:

- määratakse karistuslööök vastasvõistkonna kasuks kohalt, kus rikkumine toimus (vaata reegel 13- (Vaba)löögi koht) ja võistkonnale määratakse akumulatsiooniviga

palli puudutab edasiliikumise ajal kõrvaline isik:

- löök sooritatakse uuesti

pall põrkab väravavahist, põiklatist või väravapostidest väljakule tagasi ning seda puudutab kõrvaline isik:

- kohtunik peatab mängu
- mängu jätkatakse kohtuniku palliga kohalt kus pall puudutas kõrvalist isikut välja arvatud juhul kui pall puudutas kõrvalist isikut karistusallas. Sel juhul kukutab kohtunik palli karistusala joonel lähimas punktis kohale, kus pall asus mängu peatamise ajal.

pall lõhkeb või muutub mängukõlbmatuks ajal mil ta on mängus aga ei ole puudutanud väravaposte, põiklati või mängijat:

- löök sooritatakse uuesti

## **REEGEL 15 – SISSELÖÖK**

Sisselöök on üks viise mängu taasalustamiseks.

Sisselöök määratakse viimasena palli puutunud mängija vastasvõistkonna kasuks, kui pall ületab õhus või põrandal tervikuna küljejoone või puudutab mängusaali lage.

Otse sisselöögist saavutatud väravat ei arvestata.

### **Mängijate asetus**

---

Vastasmängijad peavad olema:

- väljakul
- vähemalt 5m kaugusel sellest kohast küljejoonel, kust sisselöök sooritatakse

### **Sooritamine**

---

Sisselöök sooritatakse ainult ühel viisil

#### *Sisselöögi koht*

Sisselöögi ajal sisselöögi sooritaja:

- hoiab ühte jalga küljejoonel või põrandal väljaspool väljakut
- lööb paigalseisvat palli jalaga kas sellest kohast kus pall läks mängust välja või sellest kohast mitte kaugemalt kui 25 cm tagantpoolt
- sooritab sisselöögi nelja sekundi jooksul sellest hetkest, kui ta on valmis sisselööki sooritama

Pall on mängus, kui ta siseneb väljakule

#### *Rikkumised ja karistused*

Kui sisselöögi sooritamise ajal on vastasmängija nõutavast lähemal:

- sama võistkond sooritab sisselöögi uuesti ning rikkumise sooritanud mängijat hoiatatakse, välja arvatud juhul kui on võimalik rakendada edu printsiipi või kui sisselööki sooritava mängija vastasvõistkond sooritab (vaba)löögi või penaltilöögiga karistatava rikkumise

kui vastasmängija ebaausalt takistab või eksitab sisselööki sooritavat mängijat:

- hoiatatakse teda ebasportliku käitumise eest

igasuguse muu sisselöögi sooritamise rikkumise eest:

- sisselöök sooritatakse uuesti vastasvõistkonna poolt

#### *Väljakumängija poolt sooritatud sisselöök*

Kui pall on mängus ja sisselöögi sooritanud mängija puudutab palli uuesti (välja arvatud kätega) enne, kui see on puudutanud teist mängijat:

- määratakse vabalöök vastasvõistkonna kasuks kohalt, kus rikkumine toimus (vaata reegel 13- (Vaba)löögi koht)

kui pall on mängus ja lööja puudutab palli tahtlikult käega enne, kui see on puudutanud teist mängijat:

- määratakse karistuslööök vastasvõistkonna kasuks kohalt, kus rikkumine toimus (vaata reegel 13- (Vaba)löögi koht) ja võistkonnale määratakse akumulatsiooniga viga

- määratakse penaltilöök, kui rikkumine toimus sisselöögi sooritanud mängija karistusallas ja võistkonnale määratakse akumuleeruv viga

#### *Väravavahi poolt sooritatud sisselöök*

Kui pall on mängus ja sisselöögi sooritanud väravavaht puudutab palli uuesti (välja arvatud kätega) enne kui see on puudutanud teist mängijat:

- määratakse vabalöök vastasvõistkonna kasuks kohalt, kus rikkumine toimus (vaata reegel 13- (Vaba)löögi koht)

kui pall on mängus ja väravavaht puudutab palli tahtlikult käega enne kui see on puudutanud teist mängijat:

- kui rikkumine toimus väljaspool väravavahi karistusala, määratakse karistuslöök vastasvõistkonna kasuks kohalt, kus rikkumine toimus (vaata reegel 13- (Vaba)löögi koht) ja võistkonnale määratakse akumuleeruv viga
- määratakse vabalöök, kui rikkumine toimus sisselöögi sooritanud mängija karistusallas, mis sooritatakse karistusala joonelt rikkumise toimumise kohale lähimast punktist (vaata reegel 13- (Vaba)löögi koht)

### **REEGEL 16 – VÄRAVAESINE LAHTIVISE**

Väravaesine lahtivise on üks viise mängu taasalustamiseks.

Väravaesine lahtivise määratakse, kui pall tervikuna kas õhus või põrandal ületab otsajoone, kui viimasena puudutas seda ründava võistkonna mängija ning kui väravat ei saavutatud vastavalt reeglile 10.

Otse väravaesisest lahtiviskest saavutatud väravat ei arvestata.

#### **Mängijate asetused**

---

Vastasmängijad peavad olema:

- väljakul ja väljaspool väravaesist lahtiviset sooritava võistkonna karistusala, kuni pall on mängus

#### **Sooritamine**

---

- Kaitsva võistkonna väravavaht viskab palli ükskõik millisest kohast karistusallas
- Kaitsva võistkonna väravavaht sooritab väravaesise lahtiviske nelja sekundi jooksul hetkest, kui ta on selleks valmis
- Pall on mängus, kui ta on kaitsva võistkonna väravavahi poolt visatud otsejoones karistusallast välja

#### **Rikkumised ja karistused**

---

Kui väravaesist lahtiviset sooritades ei visata palli otsejoones karistusallast välja:

- sooritatakse lahtivise uuesti, kuid nelja sekundi lugemist ei alustada otsast peale vaid see jätkub kui väravavaht on valmis lahtiviset uuesti sooritama

Kui pall on mängus ja väravavaht puudutab seda uuesti (välja arvatud kätega) enne, kui pall on puudutanud mõnda teist mängijat

- määratakse vabalöök vastasvõistkonna kasuks kohalt, kus rikkumine toimus (vaata reegel 13- (Vaba)löögi koht)

Kui pall on mängus ja väravavaht puudutab palli tahtlikult käega enne, kui see on puudutanud teist mängijat:

- kui rikkumine toimus väljaspool väravavahi karistusala, määratakse karistuslööök vastasvõistkonna kasuks kohalt, kus rikkumine toimus (vaata reegel 13- (Vaba)löögi koht) ja võistkonnale määratakse akumulatsiooniviga
- määratakse vastasvõistkonna kasuks vabalöök, kui rikkumine toimus väravavahi karistusalas, mis sooritatakse karistusala joonelt rikkumise toimumise kohale lähimast punktist (vaata reegel 13- (Vaba)löögi koht)

Kui pall on mängus ja väravavaht puudutab seda omal väljakupoolel uuesti, kui selle on talle tahtlikult mänginud võistkonnakaaslane, ilma et palli oleks mänginud või puutunud vastasvõistkonna mängija:

- määratakse vabalöök vastasvõistkonna kasuks kohalt, kus rikkumine toimus (vaata reegel 13- (Vaba)löögi koht)

kui väravaesist lahtiviset ei sooritata nelja sekundi jooksul:

- määratakse vastasvõistkonna kasuks vabalöök, mis sooritatakse karistusala joonelt rikkumise toimumise kohale lähimast punktist (vaata reegel 13- (Vaba)löögi koht)

kui väravaesine lahtivise sooritatakse ajal, mis vastasvõistkonna mängijad on karistusalas:

- väravaesine lahtivise sooritatakse uuesti kui mõni ründava võistkonna mängijatest puudutab palli või takistab sisseviske nõuetekohast sooritamist

-

antud reegli iga muu rikkumise korral:

- väravaesist lahtiviset korratakse. Kui rikkumise pani toime lahtiviset sooritav võistkond ei alustata nelja sekundi lugemist otsast peale vaid see jätkub kui väravavaht on valmis lahtiviset uuesti sooritama

## **REEGEL 17 – NURGALÖÖK**

Nurgalöök on üks viise mängu taasalustamiseks.

Nurgalöök määratakse, kui pall tervikuna kas õhus või põrandal ületab otsajoone, kui viimasena puudutas seda kaitsva võistkonna mängija ning kui väravat ei saavutatud vastavalt reeglile 10.

Otse nurgalöögist saavutatud väravat arvestatakse, kuid ainult vastasvõistkonna vastu.

### **Palli ja mängijate asetus**

---

Pall peab olema:

- palli otsajoone ületamise kohale lähema nurgakaare sees

Vastasmängijad peavad olema

- väljakul vähemalt 5m kaugusel nurgakaarest kuni pall on mängus



## Sooritamine

---

- Palli peab lööma ründava võistkonna mängija
- Lööki sooritav võistkond peab seda tegema nelja sekundi jooksul hetkest, mil nad on selleks valmis
- Pall on mängus kui teda on löödud ja ta liigub

## Rikkumised ja karistused

---

Kui nurgalöögi sooritamise ajal on vastasmängija pallile nõutust lähemal:

- sama võistkond sooritab nurgalöögi uuesti ning reegleid rikkunud mängijat hoiatatakse, välja arvatud juhul kui on võimalik rakendada edu printsiipi või kui kaitsev võistkond sooritab (vaba)löögi või penaltilöögiga karistatava rikkumise

kui vastasmängija ebaausalt takistab või eksitab nurgalööki sooritavat mängijat:

- hoiatatakse teda ebasportliku käitumise eest

kui nurgalööki ei sooritata nelja sekundi jooksul:

- määratakse vastasvõistkonna kasuks väravaesine lahtivise

igasuguse muu nurgalöögi läbiviimise või palli asetuse rikkumise eest:

- nurgalööki korratakse. Kui rikkumise sooritas nurgalööki sooritav võistkond ei alustata nelja sekundi lugemist otsast peale, vaid see jätkub kui lööja on valmis nurgalööki uuesti sooritama

### *Väljakumängija poolt sooritatud nurgalöök*

Kui pall on mängus ja nurgalöögi sooritanud mängija puudutab palli uuesti (välja arvatud kätega) enne, kui see on puudutanud teist mängijat:

- määratakse vabalöök vastasvõistkonna kasuks kohalt, kus rikkumine toimus (vaata reegel 13- (Vaba)löögi koht)

kui pall on mängus ja lööja puudutab palli tahtlikult käega enne, kui see on puudutanud teist mängijat:

- määratakse karistuslööök vastasvõistkonna kasuks kohalt, kus rikkumine toimus (vaata reegel 13- (Vaba)löögi koht) ja võistkonnale määratakse akumuleeruv viga
- määratakse penaltilöök, kui rikkumine toimus nurgalöögi sooritanud mängija karistusallas ja võistkonnale määratakse akumuleeruv viga

### *Väravavahti poolt sooritatud nurgalöök*

Kui pall on mängus ja nurgalöögi sooritanud väravavaht puudutab palli uuesti (välja arvatud kätega) enne, kui see on puudutanud teist mängijat:

- määratakse vabalöök vastasvõistkonna kasuks kohalt, kus rikkumine toimus (vaata reegel 13- (Vaba)löögi koht)

kui pall on mängus ja väravavaht puudutab palli tahtlikult käega enne, kui see on puudutanud teist mängijat:

- kui rikkumine toimus väljaspool väravavahi karistusala, määratakse karistuslöök vastasvõistkonna kasuks kohalt, kus rikkumine toimus (vaata reegel 13- (Vaba)löögi koht) ja võistkonnale määratakse akumuleeruv viga
- määratakse vabalöök, kui rikkumine toimus sisselöögi sooritanud mängija karistusallas, mis sooritatakse kohalt, kus rikkumine toimus (vaata reegel 13- Vabalöögi koht)

## MÄNGU VÕITJA SELGITAMISE KORD VÕI KODUS-VÕÖRSIL PRINTSIIP

Võõrsil saavutatud väravad, lisaag ja mängujärgsed penaltid on kolm heakskiidetud meetodit võitja võistkonna selgitamiseks juhul, kui võistluste juhendi kohaselt peab viigiliselt lõppenud mängu järel selguma võitja. Lisaag ja mängujärgsed penaltid ei ole osa mängust.

### Võõrsil saavutatud väravad

---

Võistluste juhend võib ette näha, et juhul kui võistkonnad mängivad üksteise vastu kodus ja võõrsil ning üldskoor pärast teist mängu on võrdne, loevad vastasvõistkonna väljakul saavutatud väravad topelt.

### Lisaag

---

Võistluste juhend võib ette näha, et mängitakse kahest võrdsest – kestusega mitte üle **kolme või viie** minuti – poolajast koosnev lisaag. Sel juhul rakendatakse reeglit 8. **Võistluste juhendis tuleb ette näha lisaaja kahe võrdse poolaja täpne kestus.**

### Mängujärgsed penaltid

---

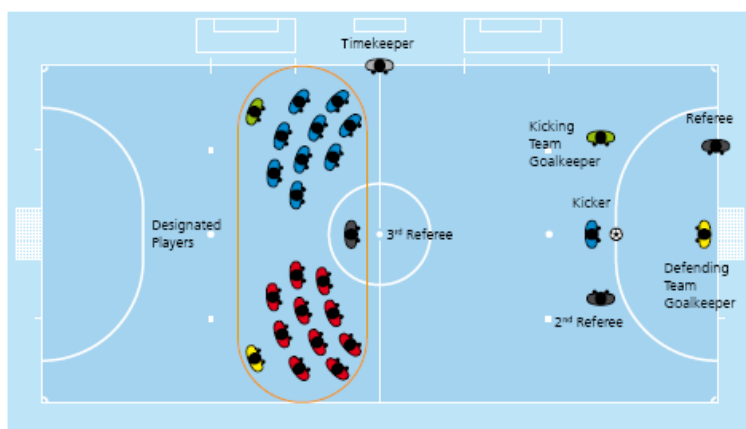
Võistluste juhend võib ette näha mängujärgsed penaltid, mida sooritatakse allpooltoodud korras.

### Sooritamine

---

- Kohtunik valib, millisesse väravasse penalteid lüüakse
- Kohtunik viskab mündiga kulli ja kirja ning mündiviske võitnud võistkonna kapten valib, kas lüüa esimesena või teisena
- Kohtunik, teine kohtunik, kolmas kohtunik ja ajamõõtja protokollivad sooritatud löögid
- Arvestades allpooltoodud eritingimusi, on mõlemal võistkonnal **kolm** lööki
- Võistkonnad sooritavad lööke kordamööda
- Juhul kui enne **kolme** löögi sooritamist mõlema võistkonna poolt on üks neist saavutanud rohkem väravaid kui teine saaks saavutada kõigi **kolme** löögi sooritamisel, rohkem lööke ei sooritata
- Kui pärast **kolme** lööki on võistkonnad saavutanud võrdse arvu väravaid või ei ole saavutanud ühtegi väravat, jätkatakse samas järjekorras löökide sooritamist kuni üks võistkond on võrdse löökide arvu juures saavutanud ühe värava rohkem
- Penaltilööke võivad sooritada kõik mängijad ja vahetusmängijad
- Penaltilöökide sooritamise ajal võib väravavahti asendada iga mängija
- Iga löögi sooritab erinev mängija ja kõik penaltite löömisel osalevad mängijad peavad sooritama löögi enne kui ükski mängija tohib sooritada löögi teist korda
- Penaltite löömisel osalev mängija võib vahetada väravavahiga kohad igal ajal penaltite löömise kestel, eeldusel et kohtunik on selleks loa andnud ning et mängija varustus on sobiv

- Ainult penaltite löömisel osalevad mängijad - sealhulgas väravavaht -, kohtunikud ja kolmas kohtunik võivad viibida väljakul penaltite löömise ajal
- Kõik penaltite löömisel osalevad mängijad, välja arvatud lööki sooritav mängija ja kaks väravavahti, peavad olema väljaku vastaspoolel koos kolmanda kohtunikuga
- Väravavaht, kes on lööki sooritava mängija võistkonnakaaslane, peab olema vahetusalade poolisel küljel, väljakul, ühel joonel penaltipunktiga ja sellest vähemalt 5m kaugusel
- Kui ei ole kindlaks määratud teistmoodi, rakendatakse mängujärgsete penaltilöökidest ajal saaljalgpalli mängureegleid ja ja FIFA kohtunike osakonna poolt antud juhiseid
- Kui mängu või lisaja lõpus ning enne penaltilöökidest algust on ühel võistkonnal rohkem mängijaid (kaasa arvatud vahetusmängijad) kui vastusvõistkonnal, peab see võistkond vähendama oma koosseisu võrdseks vastusvõistkonnaga ning võistkonna kapten peab teatama kohtunikule iga välja jäetud mängija nime ja numbriga
- Kui võistkond peab vähendama oma koosseisu võrdseks vastusvõistkonnaga, võib ta penaltite löömisel osalevate mängijate hulgast välja jätta ka väravavahtid
- Väravavaht, kes on võistkondade mängijate arvu võrdsustamiseks jäetud välja penaltite löömisel osalevate mängijate hulgast, st kes asub oma võistkonna tehnilises alas, võib igal ajal asendada oma võistkonna väravavahti
- Enne penaltilöökidest algust peab kohtunik tagama, et teisel väljakupoolel on võrdne arv penaltite löömisel osalevaid mängijaid mõlemast võistkonnast



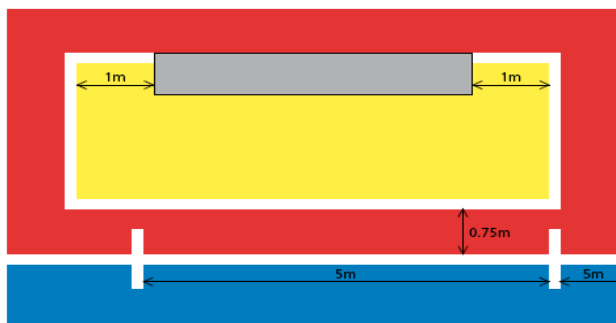
## TEHNILINE ALA

Tehniline ala on tehnilise personali ja vahetusmängijate jaoks ettenähtud ala

Kuigi tehnilise ala suurus ja asukoht võivad erinevates hoonetes olla erinevad, on üldiste juhiste väljaku toodud järgnevad märkused:

- tehniline ala ulatub mõlemalt poolt 1m kaugusele vahetusmängijate pinkide otstest ja 75cm kaugusele küljejoonest
- soovitatav on tehniline ala tähistega kindlaks määrata
- isikute arv, kellele on lubatud tehnilises alas viibida, määratakse kindlaks võistluste juhendis
- tehnilises alas viibivad isikud peavad olema enne mängu algust kindlaks määratud vastavalt võistluste juhendile
- korraga võib ainult üks võistkonna ametiisik edastada mängijatele taktikalisi instruktsioone ning seista tehnilises alas püsti
- treener ja teised ametiisikud ei tohi väljuda tehnilise ala piiridest, välja arvatud erijuhtudel nagu näiteks füsioterapeudi või arsti sisenemine kohtunike loal väljakule vigastatud mängija abistamiseks ja tema väljakult äratoimetamise organiseerimiseks

- treener ja teised tehnilises alas viibijad peavad käituma vastutustundlikult ning vältima mängijate ja kohtunike liikumise takistamist
- vahetusmängijad ning kehalise ettevalmistuse treener võivad mängu ajal teha sooja selleks ettenähtud alas, kui nad ei sega mängijate ja kohtunike liikumist ning käituvad vastutustundlikult



## VARUABIKOHTUNIK

Varuabikohtunik:

- määratakse vastavalt võistluste juhendile ja ta asendab ajamõõtjat kui mõni kohtunikest ei ole võimeline mängu teenendamist jätkama. Ta abistab kohtunikke kogu aeg.
- abistab vastavalt kohtunike korraldustele neid administratiivsete ülesannete täitmisel enne mängu, mängu ajal ja pärast mängu
- pärast mängu esitab vastavale ametkonnale ettekande igasugusest väärkäitumisest või muust intsidentist, mis jäi väljapoole kohtunike nägemisulatust. Peab andma kohtunikele nõu ettekannete tegemisel.
- märgib üles kõik enne mängu, mängu ajal ja pärast mängu toimuvad intsidendid
- kannab kaasas alternatiivset manuaalset ajavõtusüsteemi juhuks, kui selle järele on vajadus, tulenevalt ükskõik mis liiki intsidentist
- asetseb hästi märgataval kohal (prominent place) kuid mitte abikohtunike kõrval

## KOHTUNIKE JA ABIKOHTUNIKE MÄRGUANDED

Kohtunikud peavad kasutama allpool loetletud märguandeid, pidades meeles, et on märguandeid, mida kasutab korraga ainult üks kohtunikest ja üks signaal, mida peavad kasutama korraga mõlemad kohtunikud.

Abikohtunikud peavad andma märku time-out'ist ja viiendast akumulatuurist veast.

Signals by only one of the referees



Kick-off/restart of play



Direct free kick/penalty kick





Kick-in (1)



Kick-in (2)



Corner kick (1)



Corner kick (2)



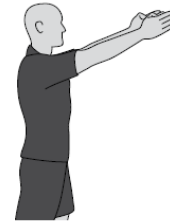
Goal clearance (1)



Goal clearance (2)



Time-out



Advantage after accumulated foul



Four-second count (1)



Four-second count (2)



Fifth accumulated foul



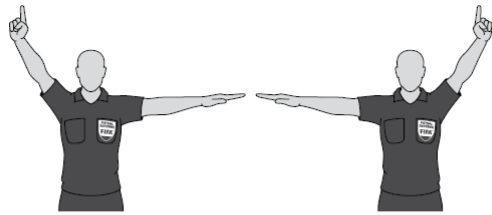
Advantage after non-accumulated foul



Accumulated foul after the advantage has been applied (1)



Accumulated foul after the advantage has been applied (2)



Accumulated foul after the advantage has been applied (3)

Accumulated foul after the advantage has been applied (4)



Caution (yellow card)



Sending-off (red card)



Indirect free kick



Number of player – 1



Number of player – 2



Number of player – 3



Number of player – 4



Number of player – 5



Number of player – 6



Number of player – 7



Number of player – 8



Number of player – 9



Number of player – 10



Number of player – 11



Number of player – 12



Number of player – 13



Number of player – 14



Number of player – 15



Goal



Own goal (1)



Own goal (2)

**Signal by both referees on restarting play**



Indirect free kick

**Signals by the assistant referees**



Time-out



Fifth accumulated foul

# SAALIJALGPALLI REEGLITE TÕLGENDAMINE JA JUHISED KOHTUNIKELE

## REEGEL 1 - VÄLJAK

### Väljaku kate

---

Mängud tuleb läbi viia tasasel väljakukattel, vastavalt võistluste juhendile

### Kunstmuru

---

Kunstmuru kasutamine ei ole lubatud FIFA liikmesriikide esindusvõistkondade vahelistes võistlusmängudes ega rahvusvahelistes klubide võistlusmängudes

### Väljaku märgistus

---

Väljakut ei lubatud märgistada katkendlike joontega.

Kui mängija teeb väljakule lubamatuid tähiseid, peab ta saama hoiatatud ebasportliku käitumise eest. Kui kohtunikud märkavad seda mängu ajal, peavad nad mängu peatama, kui ei ole võimalik rakendada edu printsiipi, hoiatama rikkumise sooritanud mängijat ebasportliku käitumise eest ning jätkama mängu vabalöögiga vastasvõistkonna kasuks kohalt, kus pall oli mängu peatamise ajal (vaata reegel 13 – (Vaba)löögi koht).

Väljaku märgistamiseks tuleks üritada kasutada üksnes reeglis 1 ette nähtud jooni, kuid kuna futsali mängitakse tavaliselt mitme spordialaga tegelemiseks ettenähtud spordihallides, tuleb aktsepteerida ka jooni, mis ei ole ette nähtud jalgpalliks, eeldusel, et need ei aja segadusse mängijaid ega kohtunikke.

Keelatud on jooned või tähised, tähistamiseks vahemaad 5m kaugusel teisest penaltipunktist ja karistusala sees, mida kaitsev väravavaht peab jälgima löögi sooritamisel teiselt penaltipunktilt.

### Väravad

---

- Kui põiklatt läheb paigast ära või puruneb, peatatakse mäng, kuni see on uuesti paigale asetatud või parandatud. Kui põiklatti ei ole võimalik parandada, mäng katkestatakse. Nööri kasutamine põiklatti asendamiseks ei ole lubatud. Kui põiklatti saab parandada, jätkatakse mängu kohtuniku palliga kohalt, kus pall oli mängu peatamise ajal, välja arvatud juhul kui mäng peatati karistusallas. Sel juhul kukutab üks kohtunikest palli karistusala joonel kohas, mis on lähim kohale, kus pall asus mängu peatamise ajal

### Ohutus

---

Võistluste juhend sätestab vahemaa, mis peab olema väljaku piirjoonte (küljejooned ja otsajooned) ja pealtvaatajaid eraldava barjääri vahel, kuid alati selliselt, et oleks tagatud osalejate ohutus.



## **Reklaam väljakul**

---

Kui võistluste juhend seda ei keela, on reklaamid väljakul lubatud, eeldusel, et need ei sega kohtunikke ega mängijaid ning nad võimaldavad näha saaljalgpalli reeglites ette nähtud jooni.

## **Reklaam väravavõrkudel**

---

Kui võistluste juhend seda ei keela, on reklaamid väravavõrkudel lubatud, eeldusel, et need ei sega kohtunikke ega mängijaid

## **Reklaam tehnilises alas**

---

Kui võistluste juhend seda ei keela, on reklaamid tehnilises alas (põrandal) lubatud, eeldusel, et need ei sega tehnilises alas viibijaid, kolmandat kohtunikku või kohtunikke.

## **Kommertsreklaam väljaku ümber**

---

Püstises asendis reklaam peab olema vähemalt:

1. 1m (1 jardi) kaugusel küljejoontest, v.a. tehniline ala ja vahetusala, kus igasugune reklaam on keelatud
2. otsajoonest samal kaugusel, väravavõrgu sügavusega (s.t sama kaugel kui väravavõrgu tagumine osa)
3. 1m (1 jardi) kaugusel väravavõrgust

## **Lisapallid**

---

Lisapalle võib asetada ümber väljaku mängu ajal kasutamiseks, eeldusel et nad vastavad Reegli 2 nõuetele ja et nende kasutamine on kohtunike kontrolli all.

## **Liigne pall väljakul**

---

Kui ajal, mil pall on mängus, satub väljakule liigne pall, peavad kohtunikud peatama mängu üksnes juhul kui liigne pall häirib mängu. Mängu taasalustatakse kohtuniku palliga kohalt, kus oli pall mängu peatamise ajal, välja arvatud juhul kui mäng peatati karistusallas. Sel juhul kukutab üks kohtunikest palli karistusala joonel kohas, mis on lähim kohale, kus pall asus mängu peatamise ajal.

Kui lisapall satub väljakule ajal, mil pall on mängus, kuid ei häiri mängu, peavad kohtunikud esimesel võimalusel lisapalli väljakult eemaldama.

## **Lõhkenud või mängukõlbmatu pall**

---

Kui pall lõhkeb või muutub mängukõlbmatuks pärast väravaposti või põiklati tabamist ja läheb väravasse, siis kohtunikud arvestavad väravat.

## **REEGEL 3 – MÄNGIJATE ARV**

### **Vahetuse läbiviimine**

---

- vahetuse võib teha mängu ajal või mänguseisaku ajal, välja arvatud time-out'i ajal
- väljavahetatav mängija ei pea väljakult lahkumiseks saada kohtuniku luba
- kohtunikud ei pea andma luba vahetusmängijale väljakule sisenemiseks
- enne vahetust peab vahetusmängija ootama tema poolt väljavahetatava mängija lahkumist väljakult
- väljavahetatav mängija peab väljakult lahkuma oma võistkonna vahetusala kaudu, välja arvatud juhul, kui ta on juba kohtuniku loal väljakult lahkunud reeglites 3 ja 4 kirjeldatud põhjustel
- teatud tingimustel võib vahetuse läbiviimise keelata nt juhul kui vahetusmängija varustus ei ole korras
- vahetusmängija, kes ei ole lõpetanud vahetuse läbiviimist, astudes väljakule oma võistkonna vahetusala kaudu, ei saa taasalustada mängu sisselöögiga, nurgalöögiga vms enne, kui ta on lõpetanud vahetuse läbiviimise
- kui väljavahetatav mängija keeldub väljakult lahkumast, ei saa vahetust läbi viia
- kui vahetus tehakse vaheajal või enne lisaaja ükskõik kumma poolaja algust, võib vahetusmängija siseneda väljakule oma võistkonna vahetusala kaudu pärast seda, kui ta on sellest informeerinud kolmandat kohtunikku, või tema puudumisel kohtunikku

## **Üleliigsed isikud väljakul**

---

### *Kõrvalised isikud*

Igäühte, keda ei ole märgitud enne mängu mängijate nimekirjas mängija või vahetusmängijana või kes ei ole võistkonna ametiisik, loetakse kõrvaliseks isikuks.

Kui kõrvaline isik siseneb väljakule:

- kohtunikud peavad peatama mängu (ehkki mitte kohe, kui kõrvaline isik ei häiri mängu)
- kohtunikud peavad saavutama ta lahkumise väljakult ja selle vahetust lähedusest
- kui kohtunikud peatavad mängu, peavad nad mängu taasalustama kohtuniku palliga kohalt, kus pall oli mängu peatamise ajal, välja arvatud juhul kui mäng peatati karistusallas. Sel juhul kukutab üks kohtunikest palli karistusala joonel kohas, mis on lähim kohale, kus pall asus mängu peatamise ajal

### *Võistkonna ametiisikud*

Kui võistkonna ametiisik siseneb väljakule:

- kohtunikud peavad peatama mängu (ehkki mitte kohe, kui kõrvaline isik ei häiri mängu ja kui saab rakendada edu printsiipi)
- kohtunikud peavad saavutama ta lahkumise väljakult ja kui tema käitumine on vastutustundetud, peavad kohtunikud eemaldama ta väljakult ja selle vahetust lähedusest
- kui kohtunikud peatavad mängu, peavad nad mängu taasalustama kohtuniku palliga kohalt, kus pall oli mängu peatamise ajal, välja arvatud juhul kui mäng peatati karistusallas. Sel juhul kukutab üks kohtunikest palli karistusala joonel kohas, mis on lähim kohale, kus pall asus mängu peatamise ajal

### *Eemaldatud mängijad*

Kui eemaldatud mängija siseneb väljakule:

- kohtunikud peavad peatama mängu, ehkki mitte kohe, kui eemaldatud mängija ei häiri mängu ja kui saab rakendada edu printsiipi
- kohtunikud peavad saavutama ta lahkumise väljakult ja selle vahetust lähedusest
- kui kohtunikud peatavad mängu, peavad nad mängu taasalustama kohtuniku palliga kohalt, kus pall oli mängu peatamise ajal, välja arvatud juhul kui mäng peatati karistusallas. Sel juhul kukutab üks kohtunikest palli karistusala joonel kohas, mis on lähim kohale, kus pall asus mängu peatamise ajal

### *Mängija väljaspool väljakut*

Kui mängija, kes on kohtunike loal väljakult lahkunud varustuse korrastamiseks, vigastuse ravimiseks, verejooksu peatamiseks, varustusel oleva vere tõttu või ükskõik millisel muul põhjusel, taassisenab väljakule ilma kohtunike loata, peavad kohtunikud:

- peatama mängu, ehkki mitte viivitamatult, kui saab rakendada edu printsiipi
- hoiatama mängijat omavolilise taassisenemise eest
- sundima mängijat vajaduse korral väljakult lahkuma (nt reegli 4 rikkumise korral)

Kui kohtunikud peatavad mängu, taasalustatakse seda:

- vabalöögiga vastasvõistkonna kasuks kohalt, kus pall oli mängu peatamise ajal (vaata reegel 13 – (Vaba)löögi koht), kui muud rikkumist ei ole toime pandud
- vastavalt reeglile 12 kui mängija paneb toime ka selle reegli (st reegli 3) rikkumise

Kui mängija, kes on kohtunike loal väljaspool väljakut ja keda ei ole välja vahetatud, taassisenab väljakule ilma kohtunike või kolmanda kohtuniku loata ja seejärel sooritab veel ühe hoiatusega karistatava rikkumise, eemaldavad kohtunikud ta väljakult kahe hoiatuse tõttu, näiteks kui mängija siseneb väljakule ilma kohtunike või kolmanda kohtuniku loata ja paneb vastasmängijale hoolimatult jala taha. Kui viimane rikkumine pannakse toime üleliigse jõu kasutamise, eemaldatakse mängija väljakult.

Kui kohtunikud peatavad mängu, taasalustatakse seda vastavalt reeglile 12.

Kui mängija juhulikult ületab mõnda väljaku piirjoont, ei loeta seda rikkumiseks. Kui mängija lahkumine väljakult on osa mängulisest liikumisest, ei loeta seda rikkumiseks.

### *Vahetusmängijad*

Kui vahetusmängija siseneb väljakule rikkudes vahetuse läbiviimise korda või kui selle tulemusel on tema võistkonnal väljakul liigne mängija, peavad kohtunikud koostöös abikohtunikega käituma järgmiste juhiste kohaselt:

- peatama mängu, kuigi mitte viivitamatult, kui on võimalik rakendada edu printsiipi
- hoiatama mängijat ebasportliku käitumise eest, kui tema võistkond mängib liigse mängijaga või vahetuse läbiviimise rikkumise eest, kui vahetust ei viidud läbi nõuetekohaselt
- **eemaldama mängija väljakult kui ta hoiab ära vastasvõistkonnal värava saavutamise või ilmse väravavõimaluse. Tema võistkonna mängijate arvu vähendatakse ühe mängija võrra sõltumata sellest kas rikkumine seisneb vahetuse läbiviimise rikkumises või selles, et võistkond mängib liigse mängijaga ning sel juhul peab lisaks eemaldatud vahetusmängijale väljakult lahkuma veel üks mängija nii et võistkond mängib arvulises vähemuses, kusjuures uus mängija võib väljakule**

### **siseneda vastavalt reegli 3 alapunktis „Eemaldatud mängijad ja vahetusmängijad“ sätestatule**

- vahetusmängija peab lahkuma väljakult esimese mänguseisaku ajal, kui ta pole juba varem väljakult lahkunud, kas vahetuse nõuetekohaseks läbiviimiseks kui rikkumine seisnes selles, või oma võistkonna tehnilisse alasse, kui võistkond mängis liigse mängijaga
- kui rakendatakse edu printsiipi, peatatakse mäng kui pall on vahetusmängija võistkonna valduses ja jätkatakse seda vabalöögiga vastasvõistkonna kasuks kohalt, kus pall oli mängu peatamise ajal (vaata reegel 13 – (Vaba)löögi koht)
- kui rakendatakse edu printsiipi ja kui mäng peatatakse seetõttu, et vastasvõistkond paneb toime rikkumise või et pall läks väljakult välja, tuleb mängu jätkata vabalöögiga vahetusmängija vastasvõistkonna kasuks kohalt, kus palli oli mängu peatamise ajal. Vajadusel rakendatakse distsiplinaarkaristust vastavalt vahetusmängija vastasvõistkonna poolt toime pandud rikkumisele
- kui rakendatakse edu printsiipi ja teine mängija vahetusmängija võistkonnast paneb toime karistuslöögi või penaltilöögiga karistatava rikkumise, määratakse vahetusmängija võistkonna vastu karistuslööki (vaata reegel 13 – (Vaba)löögi koht) või penaltilööki. Vajadusel rakendatakse ka distsiplinaarkaristust vastavalt toime pandud rikkumisele
- kui rakendatakse edu printsiipi ja vahetusmängija ei järgi vahetuse läbiviimise korda ning sooritab karistuslöögi või penaltiga karistatava rikkumise, määratakse määratakse vahetusmängija võistkonna vastu karistuslööki (vaata reegel 13 – (Vaba)löögi koht) või penaltilööki. Vajadusel rakendatakse ka distsiplinaarkaristust vastavalt toime pandud rikkumisele
- kui rakendatakse edu printsiipi ja ja vahetusmängija võistkond mängib liigse mängijaga ning see liigne mängija paneb toime karistuslöögi või penaltilöögiga karistatava rikkumise, määratakse vahetusmängija võistkonna vastu vabalöök kohalt, kus pall oli mängu peatamise ajal (vaata reegel 13 – (Vaba)löögi koht). Vajadusel rakendatakse ka distsiplinaarkaristust vastavalt toime pandud rikkumisele

Kui mänguks üles antud vahetusmängija tuleb mängu alguses väljakule mänguks üles antud mängija asemel ning kohtunikku või abikohtunikku ei ole sellest muudatusest teavitatud:

- lubavad kohtunikud vahetusmängijal mängu jätkata
- vahetusmängija suhtes ei rakendata distsiplinaarmeetmeid
- kohtunikud teatavad juhtunust vastavale ametkonnale

Kui vahetusmängija paneb toime eemaldamisega karistatava rikkumise enne väljakule sisenemist, ei vähendata võistkonna mängijate arvu ning teine vahetusmängija või mängija, kelle ta pidi välja vahetama, võib siseneda väljakule

### **Lubatud lahkumine väljakult**

---

Lisaks tavalisele mängijate vahetusele võib mängija lahkuda väljakult ilma kohtunike loata järgmistel juhtudel:

- osana mängulisest liikumisest, see tähendab palli mängimiseks või vastasest mööda triblades ennast paremasse positsiooni asetades, kusjuures ta naaseb viivitamatult väljakule. Lubatud ei ole lahkuda väljakult ja minna enne väljakule taassisenemist värava tagant läbi eesmärgiga vastasmängijaid segadusse ajada; kui nii tehakse, peatab kohtunik mängu, kui ei ole võimalik rakendada edu printsiipi. Kui mäng peatatakse, taasalustatakse seda vabalöögiga kohalt, kus pall oli mängu peatamise ajal (vaata reegel 13 – (Vaba)löögi koht). Mängijat hoiatatakse omavolilise väljakult lahkumise eest

- vigastuse tõttu. Mängija peab saama kohtunike või kolmanda kohtuniku loa väljakule taassisenemiseks, kui teda pole välja vahetatud. Kui mängijal on verejooks, peab see olema peatatud enne kui ta taassiseneb väljakule ning kohtunikud või kolmas kohtunik peavad seda kontrollima
- oma varustuse korrastamiseks või tagasipanemiseks. Mängija peab saama kohtunike või kolmanda kohtuniku loa väljakule taassisenemiseks, kui teda pole välja vahetatud ning kohtunikud või kolmas kohtunik peavad eelnevalt tema varustust kontrollima

## **Loata lahkumine väljakult**

---

Kui mängija lahkub väljakult ilma kohtunike loata ja põhjusel, mida ei ole sätestatud saaljalgpalli reeglites, annab ajamõõtja või kolmas kohtunik sellest helisignaaliga kohtunikele märku kui ei saa rakendada edu printsiipi. Kui mäng tuleb peatada, määratakse rikkumise toime pannud võistkonna vastu vabalöök kohalt, kus oli pall rikkumise toimumise ajal (vaata reegel 13 – (Vaba)löögi koht). Kui rakendatakse edu printsiipi, peab andma helisignaaliga märku järgmise mänguseisaku ajal. Mängijat hoiatatakse omavolilise väljakult lahkumise eest.

## **Mängijate miinimumarv**

---

Kuigi mängu ei saa alustada, kui üks võistkondadest koosneb vähem kui kolmest mängijast, on mänguks nõutavate mängijate, sealhulgas mängijate ja vahetusmängijate, miinimumarv jäetud alaliitude pädevusse.

Mäng ei saa jätkuda, kui ühte võistkonda on jäänud vähem kui kolm mängijat.

Kui võistkonda on jäänud vähem kui kolm mängijat põhjusel, et üks või rohkem mängijat on tahtlikult väljakult lahkunud, ei pea kohtunikud kohe mängu peatama ja saab rakendada edu printsiipi. Sellistel juhtudel ei tohi kohtunikud mängu peale selle peatamist taasalustada, kui võistkonnal ei ole vähemalt kolme mängijat.

## **Vigastatud mängijad**

---

Kui mängija(d) on saanud vigastada, peavad kohtunikud käituma järgmiste juhiste kohaselt:

- lubama mängul jätkuda, kuni pall läheb mängust välja, kui mängija on kohtunike arvates üksnes kergelt vigastatud
- mäng peatatakse kui mängija on kohtunike arvates tõsiselt vigastatud
- pärast vigastatud mängija küsitlemist võib kohtunik lubada ühel või kõige rohkem kahel arstil tulla väljakule vigastuse kindlakstegemiseks ja mängija ohutuks ja kiireks väljakult äraviimiseks
- kandraamikandjad võivad siseneda väljakule kandraamiga üksnes pärast kohtuniku märguannet
- kohtunikud peavad tagama, et vigastatud mängija kantakse väljakult ära ohutult ja kiiresti
- mängijat ei või ravida väljakul, välja arvatud juhul, kui seda nõuab vigastuse tõsidus
- veritsev mängija peab lahkuma väljakult ning ei tohi enne väljakule taassiseneda kui kohtunikud on veendunud, et verejooks on peatunud (kolmas kohtunik võib seda kontrollida, kuid kohtunikud peavad selleks loa andma, kui teda pole välja vahetatud). Mängija ei tohi kanda riietust, mis on verine
- kohe kui kohtunikud on lubanud arstidel siseneda väljakule, peab mängija väljakult lahkuma, kas kandraamil või omal jalal. Kui mängija seda ei tee, peab ta saama

- hoiatatud mängu taasalustamisega viivitamise eest. Mängu ei taasalustata enne kui nimetatud mängija on väljakult lahkunud
- vigastatud mängija võib väljakult lahkuda mujalt kui vahetusala kaudu. Ta võib lahkuda üle ükskõik millise väljaku piiri märkiva joone
  - vigastatud mängijat võib vahetada, aga vahetusemängija peab sisenema platsile vahetusala kaudu, pärast seda kui vigastatud mängija on väljakult lahkunud
  - kui teda ei vahetatud, võib vigastatud mängija tulla tagasi väljakule alles pärast mängu taasalustamist
  - kui teda ei vahetatud võib vigastatud mängija taassiseneda väljakule kui pall on mängus, kuid ainult küljejoonelt. Kui pall on mängust väljas, võib ta väljakule siseneda ükskõik millisel joonelt (otsajoon või küljejoon)
  - ainult kohtunikud võivad lubada vigastatud mängijal, keda ei vahetatud, tulla tagasi väljakule, ükskõik kas pall on mängus või mitte. Ta ei tohi tulla väljakule kui pall on mängus, ja mäng käib selles piirkonnas, kus ta asub
  - kohtunikud võivad lubada vigastatud mängijal tulla väljakule tagasi kui kolmas kohtunik kinnitab, et mängija on valmis
  - kui mängu ei ole muul põhjusel peatatud või kui mängija vigastus ei ole tingitud saaljalgpalli reeglite rikkumisest, peavad kohtunikud peatama mängu ja taasalustama seda kohtuniku palliga, kohalt kus pall oli mängu peatamise ajal välja arvatud juhul, kui mäng peatati karistusallas. Sel juhul kukutab üks kohtunikest palli karistusala joonel kohas, mis on lähim kohale, kus pall asus mängu peatamise ajal
  - kui kohtunikud on otsustanud näidata vigastatud mängijale kaarti (kollast) ja mängija peab väljakult lahkuma ravi saamiseks, peavad kohtunikud talle kaarti näitama enne väljakult lahkumist
  - kaarti ei näidata mängijale ajal, mil ta saab ravi, vaid peale tema naasmist väljakule ja enne mängu taasalustamist. Kui mängija peab väljakult lahkuma kanderamnil, näidatakse talle kaarti enne väljakult lahkumist
  - kolmas kohtunik abistab kohtunikke vigastatud mängijaid asendavate vahetusemängijate või väljakule naasvate vigastatud mängijate väljakule lubamisel

Erandeid võib teha üksnes juhul kui:

- värvavaht on vigastatud
- värvavaht ja ükskõik milline muu mängija on kokku põrganud ja vajavad viivitamatult tähelepanu
- sama võistkonna mängijad on kokku põrganud ja vajavad viivitamatult tähelepanu
- mängija on saanud tõsiselt vigastada nt neelanud keele alla, saanud (aju)põrutuse, murdnud jala- või käeluu vms

### **Värskendavad söögid ja joogid**

---

Kohtunikud lubavad mängijatel tarbida värskendavaid sööke ja jooke time-out'i ajal või mänguseisaku ajal, kuid üksnes väljaspool väljakut, et väljak ei saaks märjaks. Vedelikku sisaldavate kottide või muude anumate väljakule viskamine ei ole lubatud.

### **Eemaldatud mängijad**

---

- kui mängija paneb peale edu printsiibi rakendamist toime rikkumise mille eest ta peaks saama teise hoiatuse või kohese eemaldamise, ning peale edu printsiibi rakendamist ning enne mängija eemaldamist lüüakse tema võistkonnale värv, ei vähendata tema võistkonna mängijate arvu, kuna rikkumise toimus enne värava saavutamist

- kui mängija paneb toime eemaldamisega karistatava rikkumise kahe poolaja vahel või enne lisaaja ükskõik kumma poolaja algust, alustab tema võistkond lisaajaga või lisaaja teist poolaega ühe mängijaga vähem

## **REEGEL 4 – MÄNGIJATE VARUSTUS**

### **Põhivarustus**

---

Värvid:

- kui väravavahtide mängusärgid on sama värvi ning kummalgi ei ole vahetussärki, lubavad kohtunikud mängul alata

Kui mängijal tuleb jalats juhuslikult jalast ning ta vahetult pärast seda mängib palli ja saavutab värava, ei loeta seda rikkumiseks ning väravat arvestatakse, sest tal tuli jalats jalast juhuslikult.

### **Muu varustus**

---

Mängija võib kasutada põhivarustuse hulka mittekuuluvat varustust eeldusel, et selle ainus eesmärk on teda füüsiliselt kaitsta ning et see ei kujuta endast mingit ohtu talle endale ega teistele mängijatele.

Kõik riietuse ja varustuse esemed peavad olema kohtunike poolt üle vaadatud ja tunnistatud ohutuks.

Kaasaegset kaitsevarustust nagu näiteks pehmet kergekaalulist polsterdustega peakaitset, näomaske, põlve- ja käekaitseid ei loeta ohtlikuks ja on seega lubatud.

**Kui kasutatakse peakaitset, peab see:**

- olema kas musta värvi või sama värvi mängusärgi põhivärviga (ühe võistkonna mängijad kannavad sama värvi peakaitseid);
- olema kooskõlas mängija varustuse üldise väljanägemisega (professional appearance);
- olema särgist eraldi (*st ei tohi olla ühendatud särgiga*);
- olema ohutu ning ei tohi kujutada mingit riski nii seda kandvale mängijale kui ükskõik millisele teisele mängijale (sh ka kaela ümber oleva kinnitusega peakaitse) olema ilma väljaulatuvate osadeta.

Spordiprillid on lubatud, kui nad ei kujuta endast mängijatele ohtu.

Kui riietuse või varustuse osa, mis vaadati enne mängu algust üle ja loeti mitteohtlikuks, muutub ohtlikuks või kui seda kasutatakse mängu ajal ohtlikul moel, ei tohi selle edasist kasutamist enam lubada.

Elektroonilise sidesüsteemi kasutamine mängijate ja/või tehnilise isikkoosseisu vahel ei ole lubatud.

### **Ehted**

---

Igasugused ehted (kaelakeed, sõrmused, käevõrud, kõrvarõngad, nahkpaelad, kummipaelad jne), on rangelt keelatud ning mängijad ja vahetusmängijad peavad need ära võtma enne mängu algust. Teibi kasutamine ehete katmiseks ei ole lubatud.

Kohtunikel ja abikohtunikel on ehete kandmine samuti keelatud (välja arvatud kohtunik, kellel on lubatud kanda kella või sarnast seadet mänguaja mõõtmiseks ajamõõtja puudumisel).

## **Mängijate numbrid**

---

Mängijate numbrid - mis tavaliselt on vahemikus 1 kuni 15, kusjuures nr 1 on ette nähtud väravavahile - peavad olema sätestatud võistluste juhendis.

Võistluste korraldajad peavad meeles pidama, et kohtunikud ei saa anda kätega märku suurematest numbritest kui 15.

Iga mängija number peab olema tema seljal nähtav ning peab olema eraldatav särgi põhivärvist. Võistluste juhend peab sätestama numbrite suuruse ja nende kohustuslikkuse, samuti ka nende suuruse muudel mängija põhivarustuse esemetel.

## **Distsiplinaarkaristused**

---

Enne mängu algust tuleb mängijaid ja vahetusmängijaid kontrollida, tegemaks kindlaks, et nad ei kanna lubamatut riietust või ehteid. Kolmas kohtunik kontrollib visuaalselt teist korda vahetusmängijaid, enne kui nad sisenevad väljakule. Kui avastatakse, et mängija kannab mängu ajal lubamatut riietust või ehteid, peavad kohtunikud:

- informeerima mängijat, et kõnealune ese tuleb eemaldada
- käskima mängijal väljakult lahkuda järgmise mänguseisaku ajal, kui ta ei saa või ei taha kuuletuda
- hoiatama mängijat, kui ta tahtlikult keeldub kuuletumast, või kui ta pärast seda, kui tal on kästus eese eemaldada, avastatakse kandmas seda uuesti

Kui mäng peatatakse mängija hoiatamiseks, antakse vastasvõistkonna kasuks vabalöök kohalt, kus pall oli mängu peatamise ajal (vaata reegel 13 – (Vaba)löögi koht).

## **REEGEL 5 – KOHTUNIKUD**

### **Õigused ja kohustused**

---

Saaljalgpall on võitluslik spordiala ning kohtunikud peavad aru saama, et füüsiline kontakt mängijate vahel on normaalne ja lubatav osa mängust. Kui mängijad sellele vaatamata ei austa saaljalgpalli reegleid ja sportlikkuse põhimõtteid s.h ausat mängu, peavad kohtunikud selle tagamiseks astuma vajalikke samme.

Kohtunikud peavad viivitama mängu alustamisega kui nende arvates on valgustus mingi rikke tõttu ebapiisav. Kui riket ei ole võimalik kõrvaldada, peavad kohtunikud mängu ära jätma/katkestama.

Kui pealtvaataja poolt visatud ese tabab kohtunikku, mängijat või võistkonna ametiisikut, võib kohtunik lubada mängul jätkuda, katkestada mängu või mängu ära jätta, sõltuvalt intsidendi tõsidusest. Ta peab aga igal juhul tegema intsidendi (intsidentide) kohta ettekande vastavale ametkonnale.



Kohtunikel on õigus hoiatada või eemaldada mängijaid vaheajal ning pärast mängu lõppu, aga ka lisaajal ning mängujärgsete penaltilöökide ajal, kuivõrd distsiplinaarotsused on ka neil aegadel kohtunike pädevuses.

Kui üks kohtunikest on ükskõik mis põhjusel ajutiselt võimetu oma ülesandeid täitma, võib mäng jätkuda teise kohtuniku ja abikohtunike järelevalve all kuni pall läheb mängust välja.

## **Edu printsiip**

---

Kohtunikud võivad rakendada edu printsiipi iga rikkumise toimepanemise puhul, kui saaljalgpalli reeglid edu printsiibi rakendamist sõnaselgelt ei keela. Näiteks on edu printsiibi rakendamine lubatud, kui väravaesise lahtiviske ajal on ründemängijad karistusallas, kuid väravavaht soovib sooritada lahtiviset kiirelt, kuid ei ole lubatud sisselöögi ebaõige sooritamise puhul.

Edu andmine ei ole lubatud nelja-sekundi reegli rikkumise puhul, välja arvatud juhul kui rikkumise paneb toime väravavaht palli kontrollimisel, kui pall on juba mängus väravavahi oma väljakupoolel ja kui ta kaotab kontrolli palli üle. Ülejäänud juhtudel: (vaba)löökide, sisselöökide, väravaesiste lahtivisete ja nurgalöökide puhul ei saa kohtunikud edu printsiipi rakendada.

Tehes otsust, kas rakendada edu printsiipi või peatada mäng, peavad kohtunikud arvesse võtma järgmisi asjaolusid:

- rikkumise tõsidus: kui rikkumine eeldab mängija eemaldamist, peavad kohtunikud mängu peatama ja mängija eemaldama, välja arvatud juhul kui on võimalus saavutada värav
- rikkumise toimepanemise koht: mida lähemal vastasvõistkonna väravale, seda efektiivsem võib edu olla
- võimalus koheseks, lubavaks rünnakuks
- toimepandud rikkumine ei tohi olla võistkonna kuues akumulatsioon vigade, välja arvatud juhul kui on võimalus saavutada värav
- mängu õhkkond

Otsus karistada esialgset rikkumist tuleb vastu võtta mõne sekundi jooksul, kuid ei ole võimalik minna tagasi, kui vastavat märguannet ei ole eelnevalt antud või kui mängul on lastud jätkuda (new passage of play has been allowed).

Kui rikkumine eeldab mängija hoiatamist, tuleb seda teha järgmise mänguseisaku ajal. Sellegipoolest, kui ei ole selget edu, on soovitatav mäng koheselt peatada ja mängijat hoiatada. Kui mängijat ei hoiatata järgmise mänguseisaku ajal, ei saa seda hiljem enam teha.

Kui rikkumise tagajärjel tuleb mängu alustada vabalöögiga, peavad kohtunikud rakendama edu printsiipi, kindlustamaks mängu kulgemise, eeldusel, et see ei põhjusta „kättemaksuks tehtud rikkumist“ ning ei ole kahjulik võistkonnale, kelle vastu rikkumine toime pandi.

## **Rohkem kui üks rikkumine samaaegselt**

---

Kahe või enama sama võistkonna mängija poolt toime pandud rikkumised:

- kohtunikud peavad karistama tõsisemat rikkumist
- mängu taasalustatakse vastavalt tõsisemale rikkumisele

- vaatamata eelmisele kahele punktile, kohtunikud kas hoiatavad või eemaldavad mängijaid vastavalt rikkumisele, või ei rakenda mingeid distsiplinaarkaristusi
- kui rikkumised on karistatavad karistuslöögiga, lasevad kohtunikud üles märkida vastavate rikkumistega kaasnevad akumulbeeruvad vead (rohkem kui ühe)

Erinevate võistkondade mängijate poolt toime pandud rikkumised

- kohtunikud peatavad mängu, kuna nad ei saa rakendada edu printsiipi ning mängu jätkatakse kohtuniku palliga kohalt, kus oli pall mängu peatamise ajal välja arvatud juhul kui mäng peatati karistusallas. Sel juhul kukutab üks kohtunikest palli karistusala joonel kohas, mis on lähim kohale, kus pall asus mängu peatamise ajal
- vaatamata eelmisele punktile, kohtunikud kas hoiatavad või eemaldavad mängijaid vastavalt rikkumisele, või ei rakenda mingeid distsiplinaarkaristusi
- kui rikkumised on karistatavad karistuslöögiga, lasevad kohtunikud üles märkida vastavate rikkumistega kaasnevad akumulbeeruvad vead (rohkem kui ühe)

### **Väline sekkumine**

---

Kohtunikud peatavad mängu, kui pealtvaataja puhub vilet ning see segab kohtunike arvates mängu, näiteks kui mängija võtab seetõttu palli kätte. Kui mäng peatatakse, jätkatakse seda kohtuniku palliga kohalt, kus oli pall mängu peatamise ajal välja arvatud juhul kui mäng peatati karistusallas. Sel juhul kukutab üks kohtunikest palli karistusala joonel kohas, mis on lähim kohale, kus pall asus mängu peatamise ajal

### **Nelja sekundi lugemine, kui pall on mängus**

---

Iga kord, kui pall on mängus ja väravavahi valduses tema omal väljakupoolel, peab üks kohtunikest kõigile nähtavalt loendama nelja sekundit.

### **Mängu taaslustamine**

---

Kohtunikud tagavad, et mängu taaslustamine toimub kiiresti ning lubavad mängu viivitamatult taaslustada taktikalistel põhjustel pärast ajutist seisakut (sisselöök, väravaesine lahtivise, nurgalöök või (vaba)löökk). Sellistel juhtudel algab nelja sekundi loendamine ning vile kasutamine ei ole vajalik. Juhul kui mängu taaslustamisel nelja sekundit ei loendata (lahtilöök või penaltilöök), hoitakse mängu taaslustamisega viivitavat mängijat või mängijaid.

Mängus kasutatavate (lisa)pallidega isikud võivad võivad asetuda ümber väljaku, et aidata kaasa mängu kiiremale taaslustamistele ja mängu kulgemisele.

### **Asetsemine ajal, mil pall on mängus**

---

Soovitused:

- mäng peaks olema kohtuniku ja teise kohtuniku vahel
- kohtunikud peaksid kasutama laia diagonaalsüsteemi
- asetsemine väljaspool küljejoont kergendab kohtunikul mängu ja teise kohtuniku hoidmist oma vaateväljas
- mängule lähemal olev kohtunik peaks olema teise kohtuniku vaateväljas
- üks kohtunikest peaks olema küllalt lähedal, et näha mängu ilma seda segamata
- kohtunikud sisenevad väljakule ainult mängust parema vaate saamiseks
- „mida peab nägema“ ei ole alati palli läheduses. Kohtunikud peavad tähele panema ka

- mängijate agressiivseid vastasseise pallist eemal
- võimalikke rikkumisi karistusallas, mille poole pall suundub
- rikkumisi, mis pannakse toime pärast palliga mängimise lõppu (kui mängija on palli eemale löönud/söötnud)

## **Üldine asetsemine mängu ajal**

---

Üks kohtunikest peab olema ühel joonel eelviimase kaitsemängijaga või palliga, kui see on otsajoonele lähemal kui eelviimane kaitsemängija. Kohtunikud peavad olema alati näoga väljaku poole.

## **Palli mängu panev väravavaht**

---

Üks kohtunikest peab asetuma ühele joonele karistusala väljapoolse äärega (edge of the penalty area) ja kontrollima, et väravavaht ei puutu palli kätega väljaspool karistusala, samal ajal mõttes ka sekundeid, mil pall on väravavahi valduses.

Kui väravavaht on palli lahti lasknud, peab kohtunik asetuma mängu kontrollimiseks sobivalt.

## **„Värav või mitte“ olukorrad**

---

Kui värav on saavutatud ja otsus on väljaspool kahtlust, peavad kohtunik ja teine kohtunik looma omavahelise silmakontakti ning ajamõõtja lauale lähim kohtunik peab lähenema ajamõõtjale ja kolmandale kohtunikule, kellele ta näitab kohustuslikku märguannet kasutades värava saavutanud mängija numbri.

Kui värav on saavutatud, kuid pall näib endiselt olevat mängus, annab lähemal olev kohtunik vile, et äratada teise kohtuniku tähelepanu ning seejärel läheneb ajamõõtja lauale lähim kohtunik ajamõõtjale ja kolmandale kohtunikule, kellele ta näitab kohustuslikku märguannet kasutades värava saavutanud mängija numbri.

## **Asetsemine ajal, mil pall on mängust väljas**

---

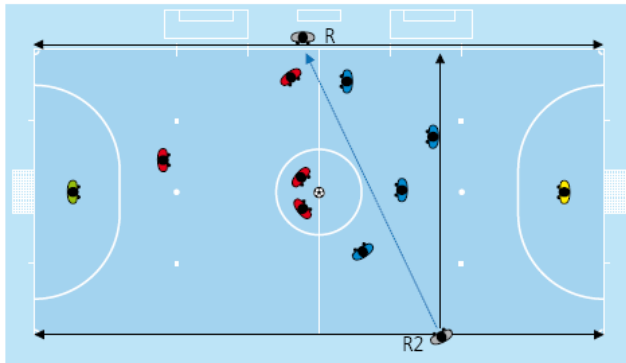
Parim positsioon on see, kust kohtunik saab teha õige otsuse. Kõik asetsemist puudutavad soovitused baseeruvad tõenäosusel ning neid tuleb kohandada, kasutades võistkondade, mängijate ja mängus seni toimunud sündmuste kohta olemasolevat spetsiifilist infot.

Järgnevatel joonistel on soovitatud põhiline asetsemine; mõnel juhul soovitatav, mõnel juhul kohustuslik. Viide „tsoonile“ on mõeldud rõhutamaks seda, et iga soovituslik asetsemine on tegelikult ala, milles kohtunik suurima tõenäosusega on kõige efektiivsem. Tsoon võib sõltuvalt asjaoludest olla laiem, kitsam või eri kujuga.

## **1. Asetsemine – lahtilöök (kohustuslik)**

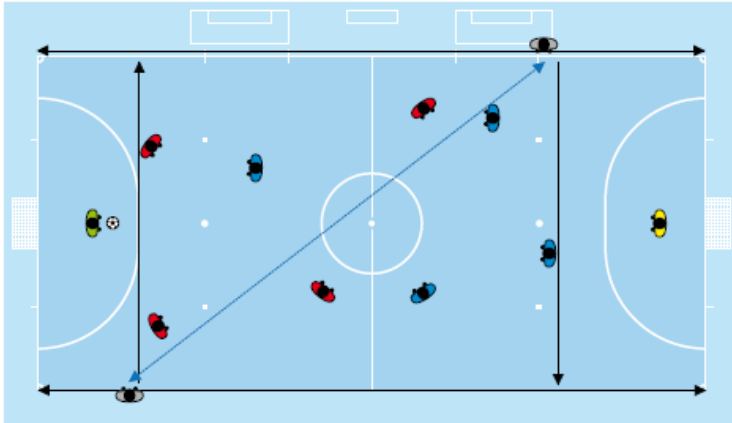
---

Mängu alguses peab vahetusala poolsel küljejoonel asuv kohtunik olema ühel joonel keskjoonega kontrollimaks, et lahtilöök toimub vastavalt ettenähtud korrale. Teine kohtunik peab olema ühel joonel lahtilööki mittesooritava võistkonna eelviimase kaitsjaga.



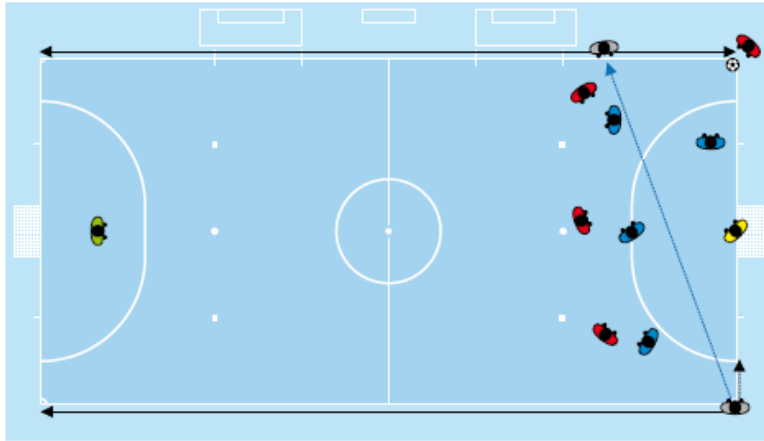
## 2. Asetsemine – väravaesine lahtivise

1. Üks kohtunikest peab esmalt kontrollima, et pall on karistusallas:  
- kui pall ei ole õiges kohas, võib kohtunik alustada nelja sekundi loendamist, kui tema arvates oli väravavaht valmis lahtiviske sooritamiseks või viivitab palli kätte võttes taktikalistel põhjustel
2. Kui pall on karistusallas, peab üks kohtunikest asetsema ühel joonel karistusala väljapoolse äärega kontrollimaks, et pall väljub karistusallast (pall mängus) ning et ründemängijad on väljaspool karistusala. Siis loendab kohtunik nelja sekundit, sõltumata sellest, kas ta on seda alustanud või mitte vastavalt eelmisele punktile
3. Lõpuks peab kohtunik, kes jälgis lahtiviske sooritamist, asetsema mängu kontrollimiseks sobivas kohas, mis on igal juhul esmatähtis.

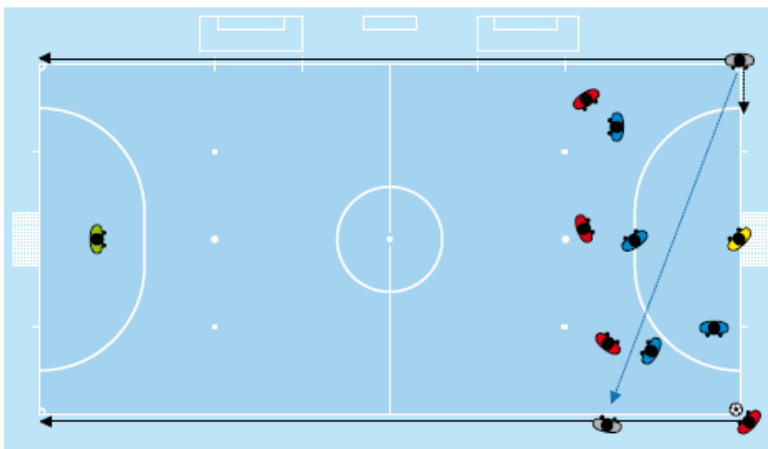


## 3. Asetsemine – nurgalöök (kohustuslik) (1)

Nurgalöögi ajal asetseb nurgalöögi sooritamise kohale lähemal asuv kohtunik küljejoonel umbes 5m kaugusel nurgakaarest. Sealt peab ta kontrollima, et pall on asetatud reeglitekohaselt nurgakaare sisse ja et kaitsjad on vähemalt 5m kaugusel. Nurgalöögi sooritamise kohast kaugemal asuv kohtunik asetseb nurgakaare taga otsajoonel. Sealt jälgib ta palli ja mängijate käitumist.

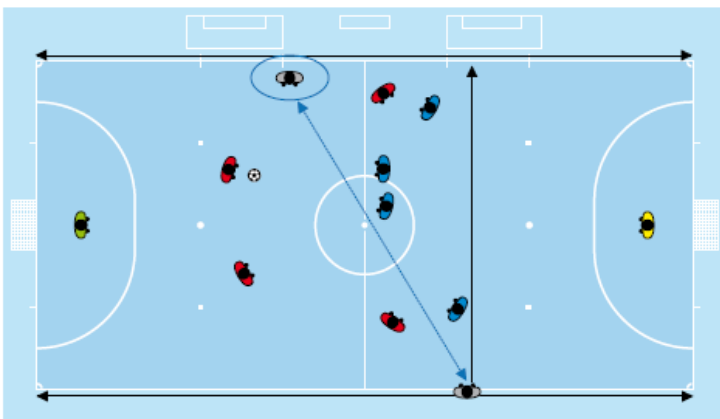


#### 4. Asetsemine – nurgalöök (kohustuslik) (2)



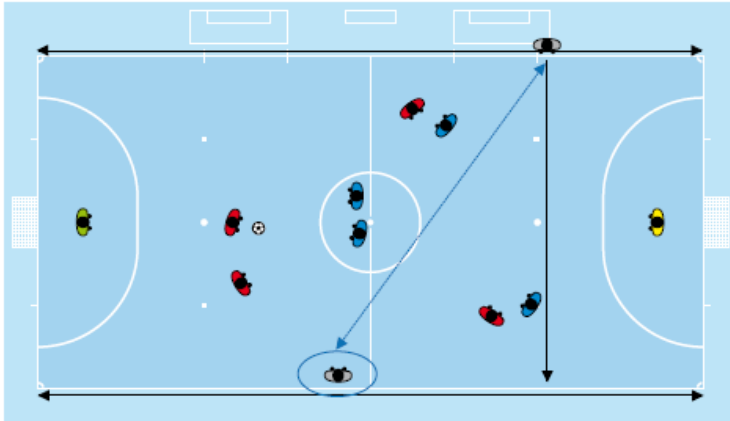
#### 5. Asetsemine – (vaba)löök (1)

(Vaba)löögi ajal asetseb lähemal olev kohtunik ühel joonel kohaga, kust löök tuleb sooritada ning kontrollib, et pall on pandud õigesse kohta ning et mängijad ei tuleks löögi sooritamise ajal lubatust lähemale. Löögi sooritamise kohast kaugemal asuv kohtunik peab asetsema ühel joonel eelviimase vastasvõistkonna mängijaga või otsajoonel, mis on igal juhul esmatähtis. Mõlemad kohtunikud peavad olema valmis järgima palli suunda ja jooksma piki küljejoont nurgakaare suunas, kui karistuslöök lüüakse otse värava suunas ja nad ei ole otsajoonel.



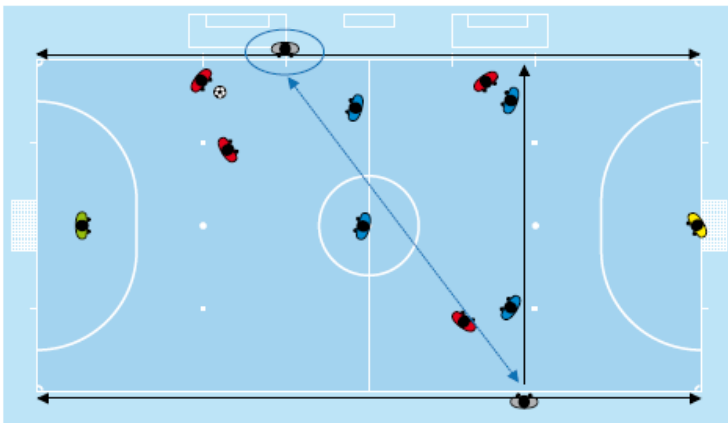
## 6. Asetsemine – (vaba)löök (2)

---



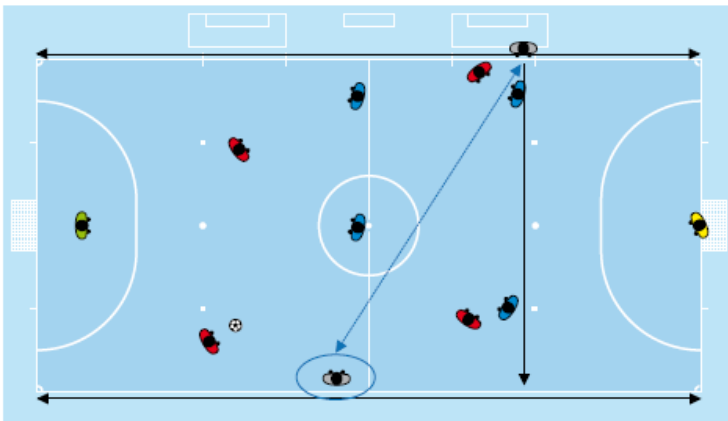
## 7. Asetsemine – (vaba)löök (3)

---



## 8. Asetsemine – (vaba)löök (4)

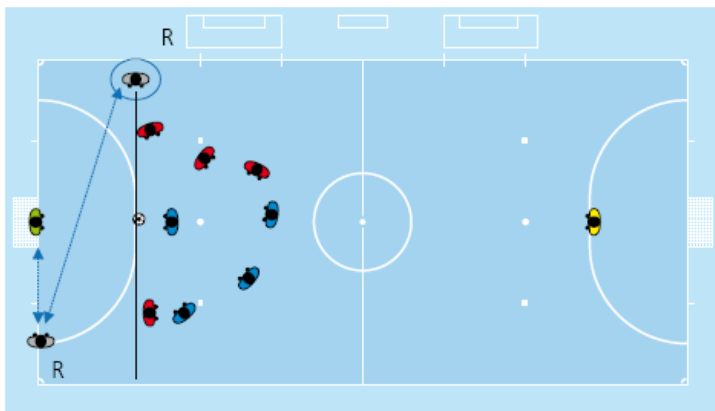
---



## 9. Asetsemine – penaltilöök (kohustuslik)

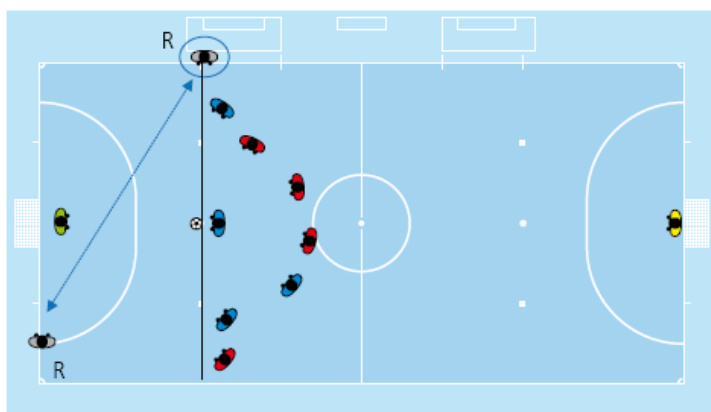
---

Üks kohtunikest asetseb ühel joonel penaltipunktiga, umbes 5m kaugusel ning kontrollib, et pall oleks pandud õigesse kohta, teeb kindlaks lööja ning jälgib et mängijad ei tuleks löögi sooritamise ajal lubatust lähemale. Ta ei luba löögi sooritamist enne - kasutades vajadusel teise kohtuniku abi - kui ta on teinud kindlaks, et kõikide mängijate paiknemine on nõuetekohane. Teine kohtunik peab paiknema otsajoone ja karistusala piirjoone kokkupuutekohas. Kui väravavaht liigub väravast väljapoole enne löögi sooritamist ja väravat ei saavutata, annab kohtunik vilega märku, et löök tuleb uuesti sooritada.



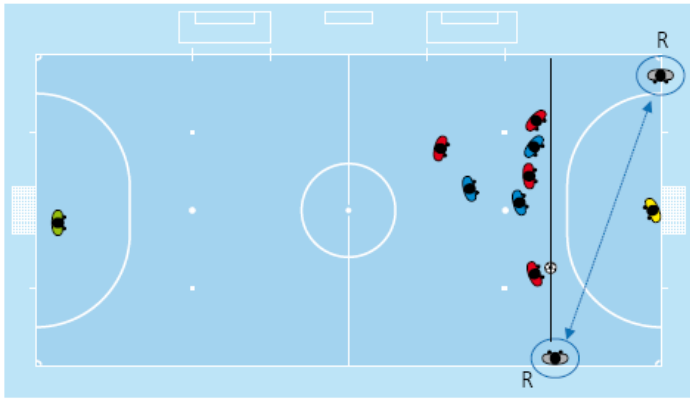
### 10. Asetsemine – löök teiselt penaltipunktilt (kohustuslik)

Üks kohtunikest asetseb ühel joonel teise penaltipunktiga, umbes 5m kaugusel ning kontrollib, et pall oleks pandud õigesse kohta, teeb kindlaks lööja ning jälgib et mängijad ei tuleks löögi sooritamise ajal lubatust lähemale. Ta ei luba löögi sooritamist enne - kasutades vajadusel teise kohtuniku abi - kui ta on teinud kindlaks, et kõikide mängijate paiknemine on nõuetekohane. Teine kohtunik peab paiknema otsajoone ja karistusala piirjoone kokkupuutekohas ning jälgima, kas pall läheb väravasse.



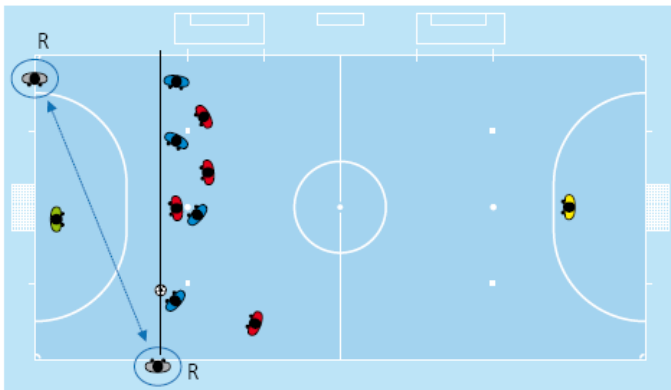
### 11. Asetsemine – löögid alates kuendast akumulatuurist veast (kohustuslik) (1)

Üks kohtunikest asetseb ühel joonel palli paiknemise kohaga, umbes 5m kaugusel, kui võimalik, ning kontrollib, et pall oleks pandud õigesse kohta, teeb kindlaks lööja ning jälgib et mängijad ei tuleks löögi sooritamise ajal lubatust lähemale. Ta ei luba löögi sooritamist enne - kasutades vajadusel teise kohtuniku abi - kui ta on teinud kindlaks, et kõikide mängijate paiknemine on nõuetekohane. Teine kohtunik peab paiknema otsajoone ja karistusala piirjoone kokkupuutekohas ning jälgima, kas pall läheb väravasse.



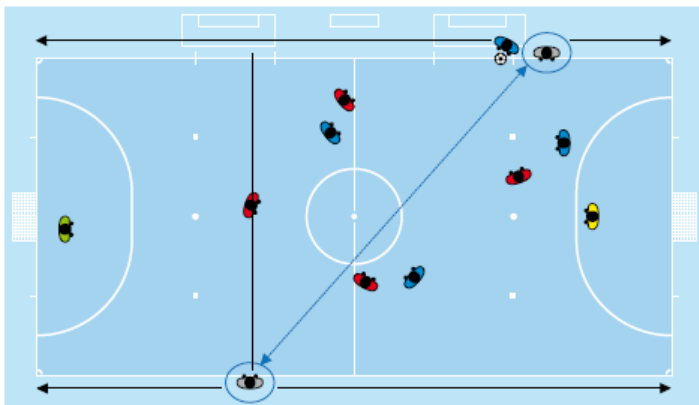
**12. Asetsemine – löögid alates kuueandast akumulatuurvast veast (kohustuslik) (2)**

---



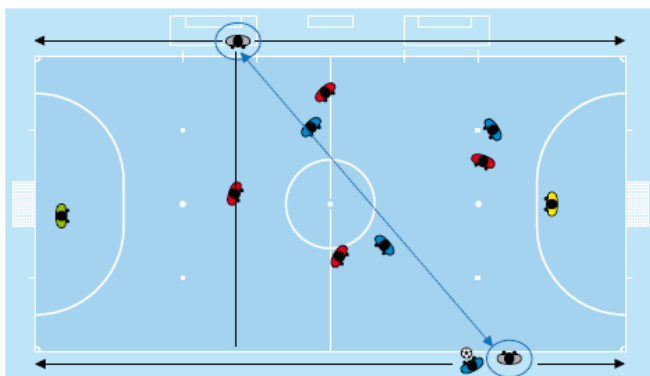
**13. Asetsemine – sisselöök (1)**

---



**14. Asetsemine – sisselöök (2)**

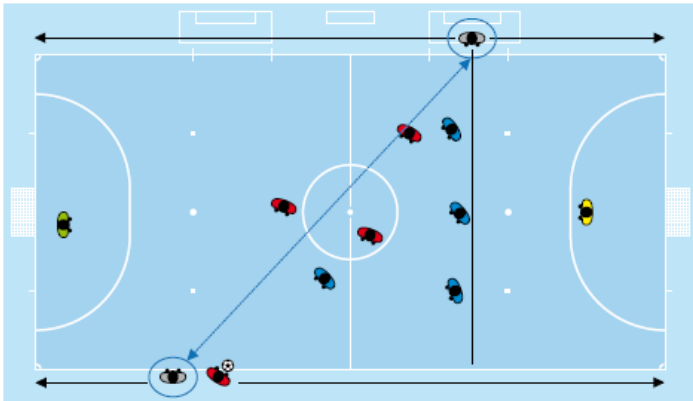
---





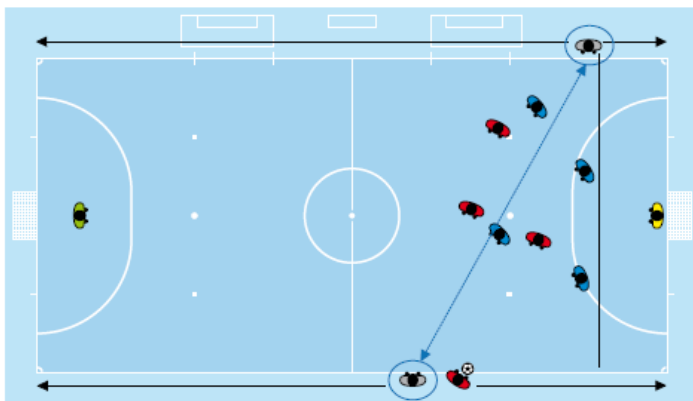
### 15. Asetsemine – sisselöök (3)

---



### 16. Asetsemine – sisselöök (4)

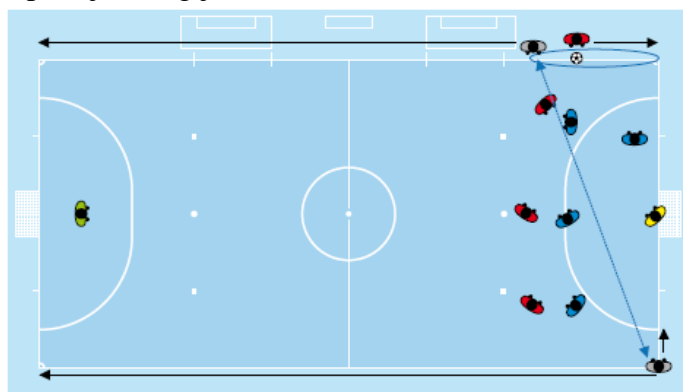
---



### 17. Asetsemine – sisselöök (kohustuslik) (5)

---

Nurgakaare lähedusest ründava võistkonna kasuks sooritatava sisselöögi ajal asetseb sisselöögi kohale lähim kohtunik umbes 5m kaugusel. Sellelt kohalt kontrollib ta, et sisselöök sooritatakse vastavalt nõuetele ning et kaitsjad on 5m kaugusel küljejoonest. Sisselöögi sooritamise kohast kaugem kohtunik asetseb nurgakaare taga otsajoonel. Sellelt kohalt jälgib ta palli ja mängijate käitumist.



### 18. Asetsemine – mängujärgsed penaltid (kohustuslik)

---

Kohtunik peab asetsema otsajoonel umbes 2m kaugusel väravast. Tema peamine ülesanne on jälgida, kas pall ületab joone ning kas väravavaht liigub joonelt ettepoole:

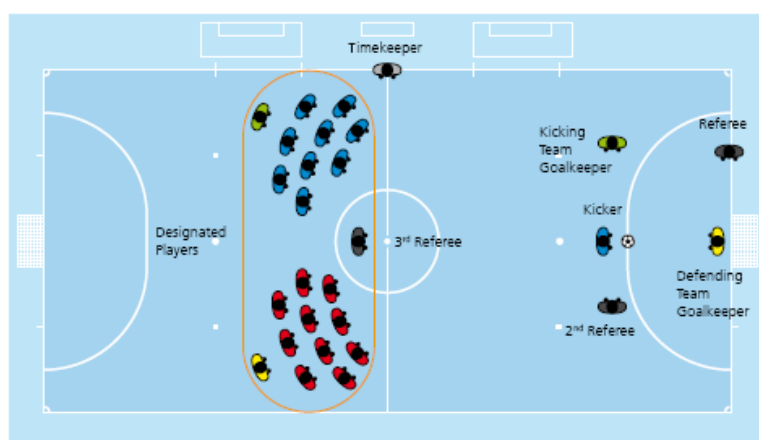
- kui on selge, et pall ületas väravajoone, peab kohtunik looma silmside teise kohtunikuga tegemaks kindlaks, et mingit rikkumist ei ole toime pandud.

Teine kohtunik peab asetsema ühel joonel penaltipunktiga umbes 3m kaugusel ning jälgima, et pall ja lööja võistkonna väravavaht oleksid õiges paigas.

Kolmas kohtunik peab asetsema keskringis mõlema võistkonna ülejäänud mängijate jälgimiseks.

Ajamõõtja peab asetsema ajamõõtja laua juures ning jälgima, et penaltilööjate hulgast välja jäetud mängijad ning võistkondade ametiisikud käituksid korralikult.

Kõik kohtunikud märgivad üles sooritatud penaltilöögid ning neid sooritanud mängijate numbrid.



## Vile kasutamine

Vile kasutamine on kohustuslik:

lahtilöögil

- mängu alustamiseks (1. ja 2. poolaeg ning vajadusel lisaaja 1. ja 2. poolaeg)
- mängu taasalustamiseks pärast värava saavutamist

mängu peatamiseks:

- (vaba)löögiks või penaltilöögiks
- mängu katkestamiseks või ärajätmiseks või ajamõõtja poolt poolaja lõpetamiseks antud helisignaali kinnitamiseks, või palli liikumise lõppemise kinnitamiseks, kui pall suundub värava poole pärast poolaja lõppemist

mängu taasalustamiseks:

- (vaba)löögiga, kui võistkond nõuab 5m vahemaa järgimist
- löögiga teiselt penaltipunktilt
- alates kuuendast akumuleeruvast veast sooritatava ilma müürita (vaba)löögiga
- penaltilöögiga

mängu taasalustamiseks, kui mäng peatati:

- hoiatamiseks või eemaldamiseks väärkäitumise eest
- ühe või enama mängija vigastuse tõttu

Vilet ei ole vaja kasutada:  
mängu peatamiseks

- et sooritada väravaesine lahtivise, nurgalöök või sisselöök (on kohustuslik, kui olukord on ebaselge)
- värava puhul (on kohustuslik kui pall ei ole selgelt läinud väravasse)

mängu taasalustamiseks

- (vaba)löögiga, kui 5m vahemaad ei ole nõutud või kui lööja vastasvõistkond ei ole sooritanud kuus akumuleeruvat viga või väravaesine lahtiviskega või nurgalöögiga või sisselöögiga

Vilet ei ole vaja kasutada

- mängu taasalustamisel kohtuniku palliga

Vilel, mida kasutatakse liiga sageli, on vähem mõju, kui oleks vaja. Kui (vaba)lööki, sisselööki või nurgalööki sooritav võistkond nõuab ettenähtud vahemaad või vastasmängijate õiget paiknemist väravaesine lahtiviske ajal, informeerib kohtunik mängijaid selgelt, et mängu ei taasalustata enne vilet. Kui sel juhul mängija taasalustab mängu enne kohtuniku vilet, hoiatatakse teda mängu taasalustamisega viivitamise eest.

Kui üks kohtunikest ekslikult vilistab mängu ajal, peavad kohtunikud peatama mängu, kui see nende arvates segas mängu. Kui kohtunikud peatavad mängu, peavad nad seda taasalustama kohtuniku palliga kohalt, kus oli pall mängu peatamise ajal välja arvatud juhul kui mäng peatati karistusallas. Sel juhul kukutab üks kohtunikest palli karistusala joonel kohas, mis on lähim kohale, kus pall asus mängu peatamise ajal. Kui vile ei sega mängu, annavad kohtunikud selge märguande edasi mängimiseks.

## **Kehakeel**

---

Kohtunikud kasutavad kehakeelt:

- abistamiseks ennast mängu kontrollimisel
- autoriteedi ja enesekontrolli väljendamiseks

Kehakeel ei ole:

- otsuse selgitamine

## **REEGEL 8 – ABIKOHTUNIKUD**

### **Õigused ja kohustused**

---

Kolmas kohtunik ja ajamõõtja aitavad kohtunikel mängu kontrollida vastavalt saaljalgpalli reeglitele. Samuti abistavad nad kohtunikke nende nõudmisel ja juhtimisel kõigis muudes mängu kulgemisega seotud küsimustes. Üldiselt hõlmab see küsimusi, nagu:

- väljaku, kasutatavate pallide ja mängijate varustuse kontrollimine
- kindlakstegemine, et probleemid varustuse või verejooksuga on lahendatud
- vahetuse läbiviimise jälgimine
- mängu aja, väravate, akumuleeruvate vigade ja väärkäitumise kohta märkmete tegemine ja säilitamine

### **Abikohtunike asetsemine ja meeskonnatöö**

---

## **1. Lahtilöök**

Kolmas kohtunik asub ajamõõtja laua juures ja kontrollib, et vahetusmängijad, ametiisikud ja muud isikud on ettenähtud kohtadel. Ajamõõtja asub ajamõõtja laua juures ja kontrollib, et lahtilöök sooritatakse nõuetekohaselt.

## **2. Üldine asetsemine mängu ajal**

Kolmas kohtunik kontrollib, et vahetusmängijad, ametiisikud ja muud isikud on ettenähtud kohtadel. Selleks võib ta vajadusel liikuda, ilma väljakule sisenemata, edasi-tagasi mööda küljejoont. Ajamõõtja asub ajamõõtja laua taga ja tagab, et ajavõtusüsteem peatatakse ja käivitatakse vastavalt mängu kulgemisele.

## **3. Vahetusmängijad**

Kolmas kohtunik kontrollib, et vahetusmängija varustus on nõuetekohane ning et vahetused viiakse läbi nõuetekohaselt. Selleks võib ta vajadusel liikuda, ilma väljakule sisenemata, edasi-tagasi mööda küljejoont.

## **4. Mängujärgsed penaltid**

Kolmas kohtunik peab asetsema sellel väljakupoolel, millel penalteid ei sooritata, koos penaltite löömises osalevate mängijatega. Sellelt positsioonilt jälgib ta mängijate käitumist ja kontrollib, et ükski mängija ei soorita penaltilööki teist korda enne kui kõik tema võistkonna penaltilöömises osalevad mängijad on seda teinud.

Ajamõõtja asetseb ajamõõtja laua juures ja märgib üles kõik saavutatud väravad.

## **Abikohtuniku märguanded (kohustuslik)**

Abikohtunikud peavad andma märku võistkonna viiendast akumuleeruvast veast ning soovist saada time-out, näidates käega selle võistkonna pingi poole, kes on sooritanud viis akumuleeruvat viga, või soovib saada time-out'i.

## **Helisignaal**

Helisignaal on oluline märguanne mängus, mida kasutatakse üksnes kohtuniku tähelepanu saavutamiseks.

Olukorrad, mil helisignaal on kohustuslik:

- mängu poolaegade lõpp
- time-out'i soovist teatamine
- time-out'i lõpust teatamine
- võistkonna viiendast akumuleeruvast veast teada andmine
- vahetusmängijate või võistkonna ametiisikute ebakorrektselt käitumisest teada andmine
- ebaõigesti sooritatud vahetusest teada andmine
- kohtunike poolt tehtud distsiplinaarveast teada andmine
- välisest sekkumisest teada andmine

Kui ajamõõtja annab mängu ajal ekslikult helisignaali, peavad kohtunikud mängu peatama, kui nende arvates see mõjutab mängu. Kui kohtunikud peatavad mängu, peavad nad seda taasalustama kohtuniku palliga kohalt, kus oli pall mängu peatamise ajal välja arvatud juhul kui mäng peatati karistusallas. Sel juhul kukutab üks kohtunikest palli karistusala joonel

kohas, mis on lähim kohale, kus pall asus mängu peatamise ajal. Kui helisignaali ei sega mängu, annavad kohtunikud selged märguanded edasi mängimiseks.

Kui neli akumulereeruvat viga teinud võistkond teeb veel ühe ja kohtunikud otsustavad rakendada edu printsiipi, asetab kolmas kohtunik viiendat viga tähistava märgi ajamõõtja lauale selleks ettenähtud kohta. Kui see võistkond sellegipoolest teeb uue akumulereeruva vea enne kui pall läheb mängust välja, peavad abikohtunikud andma helisignaali, välja arvatud juhul kui vea teinud võistkonna vastasvõistkonnal on selge väravavõimalus.

## Ajavõtusüsteem

Kui ajavõtusüsteem ei tööta korralikult, informeerivad abikohtunikud sellest kohtunike. Ajamõõtja peab jätkama mängu aja mõõtmist manuaalse ajavõtusüsteemiga. Sel juhul kutsuvad nad ühe ametiisiku kummastki võistkonnast, et informeerida neid mängu reaalselt.

Kui ajamõõtja unustab pärast mänguseisakut ajavõtusüsteemi uuesti käivitada, lasevad kohtunikud lugemata jäänud aja lisada.

Pärast mängu taasalustamist tuleb ajavõtusüsteem käivitada järgmiselt:

- lahtilöök: pärast seda kui pall on vastavalt lahtilöögi sooritamise nõuetele löödud vastasvõistkonna väljakupoolele
- väravaesine lahtivise: pärast seda kui väravavaht on vastavalt lahtiviske sooritamise nõuetele lasknud palli käest lahti ning pall väljub karistusala
- nurgalöök: pärast seda kui palli on löödud, vastavalt nurgalöögi sooritamise nõuetele ja ta liigub
- sisselöök: pärast seda kui palli on löödud, vastavalt sisselöögi sooritamise nõuetele, ja ta siseneb väljakule:
- karistuslööök väljaspool karistusala: pärast seda kui palli on löödud, vastavalt karistuslöögi sooritamise nõuetele
- ükskõik millise võistkonna poolt väljaspoolt karistusala või ründava võistkonna poolt karistusala joonelt sooritatud vabalöök: pärast seda kui palli on löödud, vastavalt vabalöögi sooritamise nõuetele
- karistus- või vabalöök karistusala seest kaitsva võistkonna kasuks: pärast seda kui palli on löödud, vastavalt karistus- või vabalöögi sooritamise nõuetele, ja ta väljub karistusala
- penaltilöök: pärast seda kui palli on, vastavalt penaltilöögi sooritamise nõuetele, löödud ettepoole
- karistuslööök pärast viiendat akumulereeruvat viga: pärast seda kui palli on, vastavalt karistuslöögi sooritamise nõuetele, löödud sooviga saavutada värav
- kohtuniku pall: pärast seda kui pall on, vastavalt kohtuniku palli sooritamise nõuetele, kohtuniku käest lahti lastud ja ta puudutab väljakut

## ABIKOHTUNIKU MÄRGUANDED



Time-out



Fifth accumulated foul

## **REEGEL 7 – MÄNGU KESTUS**

### **Vaheaeg poolaegade vahel**

---

Kohtunikud lubavad vaheaega kahe poolaja vahel, kui seda nõuab ükskõik millise võistkonna mängija, isegi kui mõlema võistkonna kaptenid on palunud vaheaega mitte teha.

### **Lisaaeg**

---

Kui mängitakse lisaaega, ei ole kahe poolaja vahel vaheaega. Võistkonnad vahetavad lihtsalt väljakupooled ja vahetusmängijad ning võistkondade ametiisikud vahetavad tehnilised alad.

## **REEGEL 8 – MÄNGU ALUSTAMINE JA TAASALUSTAMINE**

### **Lahtilöök**

---

Kohtunikud ei pea enne lähtilöögiks korralduse andmist saama väravavahtidelt ega üheltki teiselt mängijalt kinnitust valmisoleku kohta.

### **Kohtuniku pall**

---

- iga mängija võib osaleda kohtuniku palli lahtimängimises (sh väravavaht)
- kohtuniku palli lahtimängimises osalevate mängijate arv ei ole piiratud
- kohtunikud ei saa otsustada, kes võib osaleda kohtuniku palli lahtimängimises ja kes mitte
- nõutavat vahemaad lahtimängimise kohast mängijate jaoks ei ole, välja arvatud juhul kui vastasmängija on blokeeritud ja kohtuniku palli ei saa lahti mängida
- võistkond ei pea osalema kohtuniku palli lahtimängimisel
- kui mängija paneb toime rikkumise pärast seda kui kohtunik on palli käest lasknud, kuid enne kui pall on mängus, viib kohtunik, pärast vajalike distsiplinaarkaristuste rakendamist, palli lahtimängimise uuesti läbi

## **REEGEL 9 – PALL MÄNGUS JA MÄNGUST VÄLJAS**

### **Väljakul olev pall puudutab ühte kohtunikest**

---

Kui pall - ajal mil ta on mängus - puudutab ajutiselt väljakul olevat kohtunikku, siis mäng jätkub, sest kohtunikud on osa mängust.

Kui pall - ajal mil ta on mängus - puudutab ajutiselt väljakul olevat abikohtunikku, peatavad kohtunikud mängu ja taasalustavad seda kohtuniku palliga kohalt, kus oli pall mängu peatamise ajal, välja arvatud juhul kui mäng peatati karistusallas. Sel juhul kukutab üks kohtunikest palli karistusala joonel kohas, mis on lähim kohale, kus pall asus mängu peatamise ajal.

## **REEGEL 10 – VÄRAVA SAAVUTAMINE**

### **Värav saavutatud ajal, mil väljakul on mängus mitteosalev isik**

---

Kui kohtunikud saavad pärast värava saavutamist ja enne mängu taasalustamist aru, et värava saavutamise ajal oli väljakul muu isik:

nad ei tohi väravat lugeda kui:

- see isik oli kõrvaline isik või ühe võistkonna ametiisik ja ta segas mängu
- see isik oli värava saavutanud võistkonna mängija, vahetusmängija, eemaldatud mängija või ametiisik

värav loetakse, kui:

- see isik oli kõrvaline isik ja ta ei seganud mängu
- see isik oli selle võistkonna mängija, vahetusmängija, eemaldatud mängija või ametiisik, kellele värav löödi

### **Väravat ei saavutatud**

---

Kui üks kohtunikest annab märku väravast enne, kui pall on täielikult ületanud väravaajoone ning saab koheselt oma veast aru, taasalustatakse mängu kohtuniku palliga karistusala joonelt kohas, mis on lähim kohale, kus pall asus mängu peatamise ajal.

### **REEGEL 11 – SULUSEIS**

Saali jalgpallis ei ole suluseisu

### **REEGEL 12 – VEAD JA VÄÄRKÄITUMINE**

#### **Vea peamised eeldused**

---

Selleks, et rikkumist saaks lugeda veaks, peavad olema täidetud järgmised tingimused:

- see peab olema toime pandud mängija või ebaõigesti vahetuse sooritanud vahetusmängija poolt
- see peab toimuma väljakul
- see peab toimuma ajal, mil pall on mängus

Kui kohtunikud peatavad mängu väljaspool väljakut toimunud rikkumise tõttu (ajal mil pall on mängus), mida ei ole toime pannud väljakult ilma kohtunikut selleks luba saamata lahkunud mängija, peab mängu taasalustama kohtuniku palliga kohalt, kus oli pall mängu peatamise ajal, välja arvatud juhul kui mäng peatati karistusalas. Sel juhul kukutab üks kohtunikest palli karistusala joonel kohas, mis on lähim kohale, kus pall asus mängu peatamise ajal.

Veaks ei loeta seda, kui kaks või enam mängijat võitlevad samaaegselt vastasmängijaga palli pärast, kui võitlus on reeglitepärane.

#### **Hooletu, hoolimatu, ülemäärase jõu kasutamine**

---

„Hooletu“ tähendab, et mängija on näidanud (mängulises võitluses) tähelepanu ja kaalutluse puudumist või et ta on tegutsenud ettevaatamatult:

- ditsiplinaarkaristust ei ole vaja, kui viga hinnatakse kohtunike poolt kui hooletut

„Hoolimatu“ tähendab, et mängija on tegutsenud, täielikult eirates ohtu või tagajärge vastasmängijale:

- mängija, kes mängib hoolimatult, peab saama hoiatatud

„Ülemäärase jõu kasutamine“ tähendab, et mängija on ületanud vajaliku jõu kasutamise määra ning on oht tekitada vastasmängijale vigastus

- mängija, kes kasutab ülemäära jõudu, tuleb eemaldada

### **Vastasmängija ründamine (charging)**

---

Vastase ründamine tähendab võitlust koha pärast füüsilist kontakti kasutades, mängitavas kauguses pallist, ilma käsi või küünarnukke kasutamata.

Vastase ründamine:

- hooletult
- hoolimatult
- ülemäärase jõu kasutamisega

on rikkumine

### **Vastasmängija kinnihoidmine**

---

Vastasmängija kinnihoidmine tähendab käte, käsivarte või keha abil tema takistamist liikumast endast mööda või ümber.

Kohtunikud peavad varakult sekkuma ja tegelema kindlakäeliselt kinnihoidmisega seotud rikkumistega, eriti karistusala ning nurgalöövide, sisselöövide või (vaba)löövide sooritamise ajal.

Selliste olukordadega tegelemiseks peavad kohtunikud:

- enne, kui pall on mängus, suuliselt hoiatama iga mängijat, kes hoiab vastasmängijat kinni
- hoiatama mängijat, kui kinnihoidmine jätkub, enne kui pall on mängus
- määrama karistuslöögi või penalti ja hoiatama mängijat kui see juhtub ajal, mil pall on juba mängus

Kui kaitsja alustab ründaja kinnihoidmist väljaspool karistusala ning jätkab tema kinnihoidmist karistusala, peavad kohtunikud määrama penaltilöögi.

#### ***Distsiplinaarkaristused***

- mängijat tuleb hoiatada ebasportliku käitumise eest, kui ta hoiab vastasmängijat kinni selleks, et takistada teda palli oma valdusse saamast või soodsat positsiooni võtmast
- mängija tuleb eemaldada, kui ta vastast kinni hoides hoiab ära värava saavutamise
- muudes vastase kinnihoidmise olukordades ei ole distsiplinaarkaristust vaja rakendada

#### ***Mängu taasalustamine***

Karistuslök kohalt, kus rikkumine toime pandi (vaata reegel 13 – (Vaba(löögi koht)) või penaltilök, kui rikkumine pandi toime karistusala.

### **Palli mängimine käega**

---

Palli mängimine käega hõlmab endas mängija tahtlikku tegu palliga kontakti saavutamiseks käsivarre või käega. Kohtunikud peavad arvesse võtma järgmist:

- käe liikumist palli suunas (mitte palli liikumist käes suunas)



- vahemaad vastasmängija ja palli vahel (ootamatu pall)
- käe asend ei tähenda tingimata rikkumist (käe hoidmine kehast eemal ei väljenda tahtlust)
- palli puudutamine käes oleva esemega (riideese, säärekaitse vms) loetakse tahtlikuks käega mängimiseks
- palli tabamist visatud esemega (jalats, säärekaitse vms) loetakse tahtlikuks käega mängimiseks

### ***Distsiplinaarkaristused***

Teatud tingimustel on hoiatamine ebasportliku käitumise eest (tahtliku käega mängimise eest) nõutav, näiteks kui mängija:

- tahtlikult mängib palli käega, takistamaks vastasmängijal palli oma valdusse saamast
- üritab tahtlikult palli käega mängides saavutada väravat
- teeskleb kohtunike petmiseks palli mängimist muu kehaosaga, tehes seda tegelikult käega
- püüab käega takistada värava saavutamist või selget väravavõimalust, kui väravavaht ei ole oma karistusallas, kuid see ei õnnestu

Mängija eemaldatakse, kui ta takistab värava saavutamist või ilmset väravavõimalust tahtlikult käega palli mängides. See karistus tuleneb mitte mängija tegevusest palli käega mängimisel vaid lubamatust ja ebaausast sekkumisest, mis takistas värava saavutamist.

### ***Mängu taaslustamine***

Karistuslööki kohalt, kus rikkumine toime pandi (vaata reegel 13 – (Vaba)löögi koht) või penaltilööki.

Väljaspool oma karistusala kehtivad väravavahile käega mängimise osas samad piirangud nagu kõigile teistele mängijatele. Oma karistusallas ei saa väravavaht olla süüdi sellises rikkumisena käsitatavas käega mängimises, mis toob endaga kaasa karistuslöögi. Ta võib siiski olla süüdi mitmes sellises rikkumisena käsitatavas käega mängimises, mis toovad endaga kaasa vabalöögi.

### **Väravavahtide poolt toime pandud rikkumised**

Pall loetakse olevaks väravavahi valduses, kui:

- pall on tema käte vahel või tema käe ja muu pinna (nt põrand, oma keha) vahel
- ta hoiab palli väljasirutatud lahtisel käel
- väravavaht pörgatab palli vastu põrandat või viskab õhku

Kui väravavaht on saanud palli kätega oma valdusse, ei või vastasmängija teda rünnata (challenge).

Palli valdamine hõlmab endas ka palli kontrollimist.

Väravavaht ei tohi puudutada palli omal väljakupoolel järgmistel tingimustel: kui ta valdab palli oma väljakupoolel kauem kui neli sekundit, ükskõik kas

- kätega oma karistusallas
- jalgadega omal väljakupoolel
- kätega oma karistusallas või jalgadega oma väljakupoolel

Kõigil neil juhtudel peab väravavahile lähemal olev kohtunik selgelt/nähtavalt loendama nelja sekundit.

kui ta pärast palli mängimist puudutab seda omal väljakupoolel uuesti, kui pall on talle tahtlikult mängitud meeskonnakaaslase poolt ilma, et vastasmängija oleks palli puutunud või mänginud

- väravavahti loetakse palli kontrollivaks kui ta puudutab seda ükskõik millise kehaosaga välja arvatud kui pall põrkab juhuslikult vastu teda

kui ta puudutab palli oma karistusallas kätega, kui pall on talle löödud võistkonnakaaslase poolt

kui ta puudutab palli oma karistusallas kätega, kui ta saab palli otse võistkonnakaaslase poolt sooritatud sisselöögist

### *Mängu taaslustamine*

- vabalöök kohalt, kus rikkumine toimus (vaata reegel 13 – (Vaba)löögi koht)

### **Väravavahide vastu toime pandud rikkumised**

---

- Väravavahi poolt palli käest laskmise takistamine (ka juhul kui ta põrgatab palli) on rikkumine
- Palli mängimine või selle üritamine, kui väravavaht hoiab palli oma peopesal
- Mängija peab saama karistatud ohtlikul viisil mängimise eest, kui ta lööb või üritab lüüa palli ajal, mil väravavaht on seda mängu panemiseks käest lahti laskmas
- Väravavahi liikumise takistamine ebaausa tõkestamise teel (sh nurgalöögi sooritamise ajal) on rikkumine
- Ründaja poolt väravavahiga füüsilise kontakti loomine viimase karistusallas ei tähenda rikkumise toime panemist, välja arvatud kui ründaja hüppab väravavahile peale, ründab või lükkab teda hooletult, hoolimatult või kasutades ülemäärast jõudu

### *Mängu taaslustamine*

- **Kui mäng peatati väravavahi vastu toime pandud rikkumise (mis on kirjeldatud eelmises lõigus) tõttu ning kohtunikud ei saa rakendada edu printsiipi ja seetõttu peatavad mängu, jätkatakse mängu.** Vabalöök kohalt, kus rikkumine toimus (vaata reegel 13 – (Vaba)löögi koht), välja arvatud kui ründaja hüppas väravavahile peale, ründas või lükkas teda hooletult, hoolimatult või kasutades ülemäärast jõudu, millisel juhul peavad kohtunikud, sõltumata nende poolt rakendatavast distsiplinaarkaristusest, taaslustama mängu karistuslöögiga kohalt, kus rikkumine toimus (vaata reegel 13 – (Vaba)löögi koht)

### **Ohtlikul moel mängimine**

---

Ohtlikul moel mängimisena defineeritakse igat tegevust mis – kuigi mängija üritab mängida palli - loob vigastusohu kas vastasmängijale või mängijale endale. Ohtlikul moel mängimine on toime pandud, kui vastasmängija on lähedal ja see (ohtlikul moel mängimine) takistab teda palli mängimast, kartuses vigastada ennast või teist mängijat.

Käärilöök on lubatud eeldusel, et seei ole kohtunike arvates vastasmängijale ohtlik.

Ohtlikul moel mängimine ei hõlma endas füüsilist kontakti mängijate vahel. Kui mängijate vahel on füüsiline kontakt, muutub tegevus karistus- või penaltilöögiga karistatavaks rikkumiseks. Füüsilise kontakti puhul peaksid kohtunikud hoolikalt kaaluma tõenäosust, et sel juhul on toimunud ka vähemalt mingisugune väärkäitumine.

### ***Distsiplinaarkaristused***

- kui mängija mängib ohtlikul moel „normaalse“ võitluse käigus, ei peaks kohtunikud rakendama mingit distsiplinaarkaristust. Kui tegevus toimub koos ilmse vigastusriskiga, peaksid kohtunikud mängijat hoiatama vastase suhtes hoolimatult tehtud vea eest (reckless challenge).
- kui mängija ohtlikul moel mängides takistab ilmselt väravavõimalust, peaksid kohtunikud mängija eemaldama.

### ***Mängu taaslustamine***

Vabalöök kohalt, kus rikkumine toime pandi (vaata reegel 13 – (Vaba)löögi koht).

Kui mängijate vahel on kontakt, tähendab see, et toime on pandud muu – karistus- või penaltilöögiga karistatav - rikkumine või kui kohtunikud otsustavad, et võitlus toimus hooletult, hoolimatult või ülemäärase jõu kasutamisega, tähendab see, et toime on pandud muu – karistus- või penaltilöögiga karistatav – rikkumine

### **Vastasmängija edasiliikumise tõkestamine**

Vastasmängija edasiliikumise tõkestamine tähendab vastasmängijale ette liikumist selleks, et teda takistada, blokeerida, aeglustada või sundida suunda muutma, kui pall ei ole kummagi mängija mängimisulatuses.

Igal mängijal on õigus oma positsioonile väljakul, vastasmängijal ees olemine ei ole sama, mis vastasmängijale ette liikumine.

Palli katmine (shielding) ei ole lubatud. Mängija, kes asetab ennast vastasmängija ja palli vahele taktikalistel põhjustel, ei ole toime pannud rikkumist niikaua, kuni pall on mängitaval kaugusel ja mängija ei hoia vastasmängijat tagasi kätega või kehaga.

### **Mängu taaslustamisega viivitamine kaardi näitamiseks**

Kui kohtunikud on otsustanud mängijale või vahetusmängijale hoiatamiseks või eemaldamiseks kaarti näidata, ei tohi mängu enne taaslustada kui hoiatamine/eemaldamine on (kohtunike poolt) läbi viidud.

### **Hoiatused ebasportliku käitumise eest**

On erinevad asjaolud, mille puhul peab mängija saama hoiatatud ebasportliku käitumise eest, st kui mängija:

- sooritab hoolimatul moel ühe seitsmest rikkumisest, mille eest on ette nähtud karistuslööök

- teeb taktikalisel eesmärgil vea et takistada või katkestada lubav rünnak
- hoiab vastasmängijat kinni taktikalisel eesmärgil, tõmmates teda pallist eemale või takistades teda palli saamast
- mängib palli käega, takistamaks vastasmängijal palli enda valdusse saamist või rünnaku arendamist (välja arvatud väravavaht oma karistusallas)
- mängib palli käega üritades saavutada väravat (sõltumata sellest, kas üritus oli edukas või mitte)
- mängib palli käega, teeseldes kohtunike petmiseks palli mängimist muu kehaosaga
- püüab käega mängides takistada värava saavutamist või selget väravavõimalust, kui väravavaht ei ole oma karistusallas, kuid see ei õnnestu
- üritab petta kohtunikke, teeseldes vigastust või tema vastu tehtud viga (simuleerimine)
- vahetab mängu ajal ilma kohtuniku loata väravavahiga kohad
- käitub viisil, mis väljendab lugupidamise puudumist mängu suhtes
- mängib palli, olles ise - pärast vahetuseks loa saamist - lahkumas väljakult
- verbaalselt häirib vastasmängijat mängu ajal või mängu taasalustamisel
- teeb väljakule mitte ettenähtud märke
- kasutab, ajal mil pall on mängus, tahtlikku trikki palli söötmiseks oma väravavahile peaga, rinnaga, põlvega jne, selleks et hiilida mööda reeglist 12, sõltumata sellest, kas väravavaht puudutab palli kätega või mitte. Mängija paneb toime rikkumise sellega, et üritab hiilida mööda reegli 12 mõttest ja olemusest ning mängu jätkatakse vabalöögiga.

### **Värava tähistamine**

---

Kuigi mängijal on lubatud näidata välja oma rõõmu värava saavutamise puhul, ei tohi tähistamine olla ülemäärane.

Mõistlik tähistamine on lubatud, kuid edendada ei tohiks koreograafilist tähistamist, kui see toob kaasa liigse ajaraiskamise ning kohtunikele on antud korraldus sellisel juhul sekkuda.

Mängija peab saama hoiatatud, kui ta:

- teeb kohtunike arvates provokatiivseid, naeruväärseid (derisory) või millekski üles kutsuvaid (inflammatory) žeste
- ronib värava tähistamiseks piirdevõrgule
- võtab mängusärgi seljast või katab sellega oma pea, isegi kui tal on mängusärgi all teine samasugune
- katab oma pea või näo maski või muu sarnase esemega

Lubatud on värava tähistamiseks väljakult lahkuda, kuid oluline on, et mängijad tuleksid väljakule tagasi nii ruttu kui võimalik.

### **Eriarvamuse väljanäitamine sõnaga või teoga**

---

Mängija või vahetusmängija, kes on süüdi eriarvamuse väljanäitamises (verbaalselt või mitteverbaalselt) kohtunike või abikohtunike otsuste vastu, peab saama hoiatatud.

Võistkonna kaptenil ei ole eriseisundit või privileege saaljalgpalli reeglite kohaselt, kuid ta on vastutav oma võistkonna käitumise eest.

Iga mängija või vahetusmängija, kes ründab mänguga seotud ametiisikut või on süüdi solvavate, taktitute või roppude žestide või sõnade kasutamises, tuleb eemaldada.

## **Mängu taasalustamisega viivitamine**

---

Kohtunikud peavad hoiatama mängijaid, kes taktikaliselt viivitavad mängu taasalustamisega, nagu näiteks:

- sooritavad (vaba)lööki valest kohast ainsa eesmärgiga sundida kohtunikke määrama korduslöögi
- löövad või viivad palli eemale pärast seda, kui kohtunikud on mängu peatanud
- viivitavad väljakult lahkumisega pärast seda, kui meedikud on tulnud väljakule mängija vigastust hindama
- provotseerivad vastasseisu mängijate vahel, puudutades palli tahtlikult käega pärast seda, kui kohtunikud on mängu peatanud

## **Simuleerimine**

---

Iga mängija, kes üritab lollitada kohtunikke kas teeseldes vigastust või tema vastu toime pandud rikkumist, on süüdi simuleerimises ja teda karistatakse ebasportliku käitumise eest. Kui selle rikkumise tõttu mäng peatatakse, jätkatakse mängu vabalöögiga kohalt, kus rikkumine toimus (vaata reegel 13 – (Vaba)löögi koht).

## **Pidev reegliterikkumine**

---

Kohtunikud peaksid kogu aeg olema eriti valvsad mängijate suhtes, kes pidevalt rikuvad saaljalgpalli reegleid. Eriti peavad nad tähele panema, et isegi kui mängija paneb toime rea erinevaid rikkumisi, peab ta ikkagi saama hoiatatud pideva saaljalgpalli reeglite rikkumise eest.

Kindlat hulka rikkumisi, mis moodustaksid „pideva rikkumise“, või vastavat mudelit (mille järgi otsustada) ei ole olemas – see on üksnes otsustamise küsimus ja see pannakse paika efektiivse mängu juhtimise kontekstis.

## **Tõsine viga**

---

Mängija on süüdi tõsise vea tegemises, kui ta kasutab vastasmängijaga võideldes ülemäärast jõudu või toorust ajal, mil pall on mängus.

Võitlus vastasega (tackle), mis ohustab vastasmängija turvalisust, peab saama karistatud kui tõsine viga.

Iga mängija, kes sööstab võitluses palli pärast vastase poole (lunges) jalga või jalad eestpoolt, küljelt või tagant, kasutades ülemäärast jõudu ja ohustades vastasmängija turvalisust, on süüdi tõsise vea tegemises.

Tõsise vea olukordades ei peaks rakendama edu printsiipi kui tõsisele veale ei järgne selget võimalust saavutada värav. Kohtunikud eemaldavad tõsise vea teinud mängija, kui pall läheb mängust välja.

Mängija, kes on teinud tõsise vea, tuleb eemaldada ja mängu taasalustatakse karistuslöögiga kohalt, kus rikkumine toimus (vaata reegel 13 – (Vaba)löögi koht) või penaltilöögiga (kui rikkumine toimus rikkuja karistusallas).

## **Vägivaldne käitumine**

---

Mängija on süüdi vägivaldses käitumises, kui ta kasutab vastasmängija suhtes ülemäärast jõudu või toorust ajal, mil kumbki neist ei võitle palli pärast.

Ta on samuti süüdi vägivaldses käitumises, kui ta kasutab ülemäärast jõudu või toorust meeskonnakaaslase, pealtvaataja, kohtunike või abikohtunike või mõne muu isiku suhtes.

Vägivaldne käitumine võib toimuda nii väljakul kui selle piiridest väljas, ükskõik, kas pall on mängus või mitte.

Vägivaldse käitumise olukordades ei tohiks rakendada edu printsiipi, kui sellele ei järgne selget võimalust saavutada värav. Kohtunikud eemaldavad vägivaldselt käitunud mängija, kui pall läheb mängust välja.

Kohtunikud peavad meeles pidama, et vägivaldne käitumine toob endaga sageli kaasa massilise vastasseisu, mistõttu nad peaksid üritama seda ära hoida range sekkumisega.

Mängija või vahetumängija, kes on süüdi vägivaldses käitumises, tuleb eemaldada.

### ***Mängu taasalustamine***

Kui pall on mängust väljas, taasalustatakse mängu vastavalt eelmisele otsusele

Kui pall on mängus ja rikkumine toimus väljaspool väljakut:

- kui mängija on väljakult väljas, olles sealt lahkunud saalijalgpalli reeglites lubatud viisil, ning paneb seal toime rikkumise, taasalustatakse mängu kohtuniku palliga kohalt, kus pall oli mängu peatamise ajal, välja arvatud juhul kui mäng peatati karistusallas. Sel juhul kukutab üks kohtunikest palli karistusala joonel kohas, mis on lähim kohale, kus pall asus mängu peatamise ajal.
- kui mängija lahkuab väljakult rikkumise toimepanemiseks, taasalustatakse mängu vabalöögiga kohalt, kus pall oli mängu peatamise ajal (vaata reegel 13 – (Vaba)löögi koht)

Kui pall on mängus ja mängija paneb rikkumise toime väljakul:

vastasmängija suhtes

- mängu taasalustatakse karistuslöögiga kohalt, kus rikkumine toimus (vaata reegel 13 – (Vaba)löögi koht) või penaltilöögiga (kui see toimus rikkumise toime pannud mängija karistusallas)

võistkonnakaaslase suhtes

- mängu taasalustatakse vabalöögiga kohalt, kus rikkumine toimus (vaata reegel 13 – (Vaba)löögi koht)

vahetumängija suhtes

- mängu taasalustatakse vabalöögiga rikkumise sooritanud mängija võistkonna kasuks kohalt, kus pall oli mängu peatamise ajal (vaata reegel 13 – (Vaba)löögi koht), kuna vahetumängija ebaõige sisenemine oli esimene toime pandud rikkumine

kohtunike suhtes

- mängu taaslustatakse vabalöögiga kohalt, kus pall oli mängu peatamise ajal (vaata reegel 13 – (Vaba)löögi koht)

muu isiku suhtes

- mängu taaslustatakse kohtuniku palliga kohalt, kus pall oli mängu peatamise ajal, välja arvatud juhul kui mäng peatati karistusallas. Sel juhul kukutab üks kohtunikest palli karistusala joonel kohas, mis on lähim kohale, kus pall asus mängu peatamise ajal.

Kui pall on mängus ja vahetusmängija või võistkonna ametiisik paneb rikkumise toime väljaspool väljakut

muu isiku suhtes

- mängu taaslustatakse kohtuniku palliga kohalt, kus pall oli mängu peatamise ajal, välja arvatud juhul kui mäng peatati karistusallas. Sel juhul kukutab üks kohtunikest palli karistusala joonel kohas, mis on lähim kohale, kus pall asus mängu peatamise ajal.

### **Eseme viskamisega toime pandud rikkumine**

---

Kui ajal, mil pall on mängus, mängija või vahetusmängija viskab mingi eseme või palli hoolimatult vastasmängija või muu isiku suunas, peatavad kohtunikud mängu, kui nad ei saa rakendada edu printsiipi, ning hoiatavad mängijat või vahetusmängijat.

Kui ajal, mil pall on mängus, mängija või vahetusmängija viskab mingi eseme või palli ülemäärast jõudu kasutades vastasmängija või muu isiku suunas, peatavad kohtunikud mängu, kui nad ei saa rakendada edu printsiipi (ainult juhul kui rikkumisele järgnes ilmne väravavõimalus), ning eemaldavad mängija või vahetusmängija vägivaldse käitumise eest.

### ***Mängu taaslustamine***

Kui mängija seisab oma karistusallas ja viskab eseme või palli väljaspool karistusala seisva vastasmängija suunas, jätkavad kohtunikud mängu karistuslöögiga vastasvõistkonna kasuks kohalt, kus ese tabas või võinuks tabada vastasmängijat (vaata reegel 13 – (Vaba)löögi koht)

Kui mängija seisab väljaspool oma karistusala ja viskab eseme või palli oma karistusallas seisva vastasmängija suunas, jätkavad kohtunikud mängu penaltilöögiga vastasvõistkonna kasuks

Kui mängija seisab väljakul ja viskab eseme või palli muu isiku suunas, kes seisab väljaspool väljakut, taaslustavad kohtunikud mängu vabalöögiga vastasvõistkonna kasuks kohalt, kus pall oli mängu peatamise ajal (vaata reegel 13 – (Vaba)löögi koht); mängija loetakse väljakult lahkunuks kohtunike loata ja põhjusel, mis ei ole lubatud saaljalgpalli reeglites

Kui mängija seisab väljaspool väljakut ja viskab eseme või palli väljakul seisva vastasmängija suunas, jätkavad kohtunikud mängu karistuslöögiga vastasvõistkonna kasuks kohalt, kus ese tabas või võinuks tabada vastasmängijat või penaltilöögiga (kui see toimub reeglid rikkunud mängija enda karistusallas)

Kui vahetusmängija seisab väljaspool väljakut ja viskab eseme või palli väljakul seisva vastasmängija suunas, jätkavad kohtunikud mängu vabalöögiga vastasvõistkonna kasuks kohalt, kus pall oli mängu peatamise ajal (vaata reegel 13 – (Vaba)löögi koht);

vahetumängija loetakse kohtunike loata ning vahetuse läbiviimise korda rikkudes väljakule sisenenuks

Kui vahetumängija seisab väljakul, mille tulemusel on tema võistkonnal väljakul üleliigne mängija, ja viskab eseme või palli ükskõik millise väljakul või väljakult väljas oleva isiku suunas, jätkavad kohtunikud mängu vabalöögiga vastasvõistkonna kasuks kohalt, kus pall oli mängu peatamise ajal (vaata reegel 13 – (Vaba)löögi koht); vahetumängija loetakse kohtunike loata väljakule sisenenuks

Kui vahetuse läbiviimise korda rikkudes väljakule sisenenud vahetumängija viskab eseme või palli ükskõik millise väljakul või väljakult väljas oleva isiku suunas, koheldakse teda kui mängijat

Kui väljakul või väljaspool väljakut seisev võistkonna ametiisik viskab eseme või palli ükskõik millise väljakul või väljakult väljas oleva isiku suunas, taasalustatakse mängu kohtuniku palliga kohalt, kus pall oli mängu peatamise ajal, välja arvatud juhul kui mäng peatati karistusallas. Sel juhul kukutab üks kohtunikest palli karistusala joonel kohas, mis on lähim kohale, kus pall asus mängu peatamise ajal.

### **Palli suunas visatud esemega toime pandud rikkumine**

---

Kui mängija (va väravavaht) viskab palli suunas mingi esemega või palliga:

- kui pall on mängus ja ese tabab palli, peavad kohtunikud peatama mängu ja hoiatama teda ebasportliku käitumise eest või eemaldama ta, kui ta hoidis ära värava või ilmse väravavõimaluse. Mängu taasalustatakse karistuslöögiga vastasvõistkonna kasuks kohalt, kus pall oli mängu peatamise ajal (vaata reegel 13 – (Vaba)löögi koht), või penaltilöögiga kui pall oli rikkumise toime pannud võistkonna karistusallas
- kui pall on mängus aga ese ei taba palli, peavad kohtunikud peatama mängu, kui nad ei saa rakendada edu printsiipi ja hoiatama teda ebasportliku käitumise eest. Mängu taasalustatakse vabalöögiga vastasvõistkonna kasuks kohalt, kus pall oli mängu peatamise ajal (vaata reegel 13 – (Vaba)löögi koht)

Kui üks kahest väravavahist viskab palli suunas mingi esemega või palliga:

- kui pall on mängus ja ese tabab palli väravavahi oma karistusallas, peavad kohtunikud peatama mängu ja hoiatama teda ebasportliku käitumise eest. Mängu taasalustatakse vabalöögiga vastasvõistkonna kasuks kohalt, kus pall oli mängu peatamise ajal (vaata reegel 13 – (Vaba)löögi koht)
- kui pall on mängus ja ese tabab palli väljaspool väravavahi oma karistusala, peavad kohtunikud peatama mängu ja hoiatama teda ebasportliku käitumise eest või eemaldama ta, kui ta hoidis ära värava või ilmse väravavõimaluse. Mängu taasalustatakse karistuslöögiga vastasvõistkonna kasuks kohalt, kus pall oli mängu peatamise ajal
- kui pall on mängus aga ese ei taba palli, peavad kohtunikud peatama mängu, kui nad ei saa rakendada edu printsiipi ja hoiatama teda ebasportliku käitumise eest. Mängu taasalustatakse vabalöögiga vastasvõistkonna kasuks kohalt, kus pall oli mängu peatamise ajal (vaata reegel 13 – (Vaba)löögi koht)

Kui mängija (sh väravavahid) suunab (directs) eseme palli suunas mingi muu kehaosaga kui kätega



- kui pall on mängus ja ese tabab palli, peavad kohtunikud peatama mängu ja hoiatama teda ebasportliku käitumise eest. Mängu taasalustatakse vabalöögiga vastasvõistkonna kasuks kohalt, kus pall oli mängu peatamise ajal (vaata reegel 13 – (Vaba)löögi koht)
- kui pall on mängus aga ese ei taba palli, peavad kohtunikud peatama mängu, kui nad ei saa rakendada edu printsiipi ja hoiatama teda ebasportliku käitumise eest. Mängu taasalustatakse vabalöögiga vastasvõistkonna kasuks kohalt, kus pall oli mängu peatamise ajal (vaata reegel 13 – (Vaba)löögi koht)

Kui palli suunas viskab eseme vahetusmängija, kes rikkus vahetuse läbiviimise korda, kuid kes ei ole üleliigne mängija väljakul

- kui pall on mängus ja ese tabab palli, peavad kohtunikud peatama mängu ja kas eemaldama ta kahe hoiatuse tõttu (esimene hoiatus väljakule sisenemise eest vahetuse läbiviimise korda rikkudes ja teine ebasportliku käitumise eest), või eemaldama ta otse, kui ta oma tegevusega hoidis ära värava või ilmse väravavõimaluse. Mängu taasalustatakse karistuslöögiga vastasvõistkonna kasuks kohalt, kus pall oli mängu peatamise ajal (vaata reegel 13 – (Vaba)löögi koht), või penaltilöögiga kui pall oli rikkumise toime pannud vahetusmängija karistusalas
- kui pall on mängus aga ese ei taba palli, peavad kohtunikud peatama mängu, kui nad ei saa rakendada edu printsiipi ja eemaldama ta kahe hoiatuse tõttu (esimene hoiatus väljakule sisenemise eest vahetuse läbiviimise korda rikkudes ja teine ebasportliku käitumise eest). Mängu taasalustatakse vabalöögiga vastasvõistkonna kasuks kohalt, kus pall oli mängu peatamise ajal (vaata reegel 13 – (Vaba)löögi koht)

Kui eseme suunab palli suunas mingi muu kehaosaga kui kätega vahetusmängija, kes rikkus vahetuse läbiviimise korda, kuid kes ei ole üleliigne mängija väljakul

- kui pall on mängus ja ese tabab palli, peavad kohtunikud peatama mängu ja kas eemaldama ta kahe hoiatuse tõttu (esimene hoiatus väljakule sisenemise eest vahetuse läbiviimise korda rikkudes ja teine ebasportliku käitumise eest), või eemaldama ta otse, kui ta oma tegevusega hoidis ära värava või ilmse väravavõimaluse. Mängu taasalustatakse karistuslöögiga vastasvõistkonna kasuks kohalt, kus pall oli mängu peatamise ajal (vaata reegel 13 – (Vaba)löögi koht), või penaltilöögiga kui pall oli rikkumise toime pannud vahetusmängija karistusalas
- kui pall on mängus aga ese ei taba palli, peavad kohtunikud peatama mängu, kui nad ei saa rakendada edu printsiipi ja eemaldama ta kahe hoiatuse tõttu (esimene hoiatus väljakule sisenemise eest vahetuse läbiviimise korda rikkudes ja teine ebasportliku käitumise eest). Mängu taasalustatakse vabalöögiga vastasvõistkonna kasuks kohalt, kus pall oli mängu peatamise ajal (vaata reegel 13 – (Vaba)löögi koht)

Kui vahetusmängija viskab eseme palli suunas, olles seega üleliigne mängija väljakul

- kui pall on mängus ja ese tabab palli, peavad kohtunikud peatama mängu ja kas eemaldama ta kahe ebasportliku käitumise eest antud hoiatuse tõttu (esimene hoiatus väljakule sisenemise eest ilma kohtunike loata ja teine eseme viskamise eest), või eemaldama ta otse, kui ta oma tegevusega hoidis ära värava või ilmse väravavõimaluse. Mängu taasalustatakse vabalöögiga vastasvõistkonna kasuks kohalt, kus pall oli mängu peatamise ajal (vaata reegel 13 – (Vaba)löögi koht)
- kui pall on mängus aga ese ei taba palli, peavad kohtunikud peatama mängu, kui nad ei saa rakendada edu printsiipi ja eemaldama ta kahe hoiatuse tõttu (esimene hoiatus väljakule sisenemise eest vahetuse läbiviimise korda rikkudes ja teine ebasportliku käitumise eest). Mängu taasalustatakse vabalöögiga vastasvõistkonna kasuks kohalt, kus pall oli mängu peatamise ajal (vaata reegel 13 – (Vaba)löögi koht)

Kui vahetusmängija suunab palli suunas eseme mingi muu kehaosaga kui kätega, olles seega üleliigne mängija väljakul

- kui pall on mängus ja ese tabab palli, peavad kohtunikud peatama mängu ja kas eemaldama ta kahe ebasportliku käitumise eest antud hoiatuse tõttu (esimene hoiatus väljakule sisenemise eest ilma kohtunike loata ja teine eseme suunamise eest), või eemaldama ta otse, kui ta oma tegevusega hoidis ära värava või ilmse väravavõimaluse. Mängu taasalustatakse vabalöögiga vastasvõistkonna kasuks kohalt, kus pall oli mängu peatamise ajal (vaata reegel 13 – (Vaba)löögi koht)
- kui pall on mängus aga ese ei taba palli, peavad kohtunikud peatama mängu, kui nad ei saa rakendada edu printsiipi ja eemaldama ta kahe ebasportliku käitumise eest antud hoiatuse tõttu (esimene hoiatus väljakule sisenemise eest ilma kohtunike loata ja teine eseme suunamise eest). Mängu taasalustatakse vabalöögiga vastasvõistkonna kasuks kohalt, kus pall oli mängu peatamise ajal (vaata reegel 13 – (Vaba)löögi koht)

Kui võistkonna ametiisik suunab eseme palli suunas ükskõik millise kehaosaga:

- kui pall on mängus ja ese tabab palli, peavad kohtunikud peatama mängu ja eemaldama ta tehnilisest alast ja selle ümbrusest. Mängu taasalustatakse kohtuniku palliga kohalt, kus palli oli mängu peatamise ajal, välja arvatud juhul kui mäng peatati karistusalas. Sel juhul kukutab üks kohtunikest palli karistusala joonel kohas, mis on lähim kohale, kus pall asus mängu peatamise ajal
- kui pall on mängus, aga ese ei taba palli, peavad kohtunikud peatama mängu, kui nad ei saa rakendada edu printsiipi ja eemaldama ta tehnilisest alast ja selle ümbrusest. Mängu taasalustatakse kohtuniku palliga kohalt, kus palli oli mängu peatamise ajal, välja arvatud juhul kui mäng peatati karistusalas. Sel juhul kukutab üks kohtunikest palli karistusala joonel kohas, mis on lähim kohale, kus pall asus mängu peatamise ajal

Kui pall ei ole mängus ja mängija viskab mingi eseme palli suunas, hoiatavad kohtunikud teda ebasportliku käitumise eest. Mängu taasalustatakse vastavalt saali jalgpalli reeglitele.

Kui pall ei ole mängus ja vahetusmängija viskab mingi eseme palli suunas, ükskõik kas ta on seetõttu üleliigne mängija või mitte, eemaldavad kohtunikud ta kahe ebasportliku käitumise eest antud hoiatuse tõttu (esimene hoiatus väljakule sisenemise eest ilma kohtunike loata ja teine eseme viskamise eest).

Kui pall ei ole mängus ja võistkonna ametiisik viskab mingi eseme palli suunas, eemaldavad kohtunikud ta tehnilisest alast ja selle ümbrusest.

### **Värava või selge väravavõimaluse ärahoidmine**

Vastasmängijal selge väravavõimaluse äravõtmisena käsitletakse kahte eemaldamisega karistatavat rikkumist. Ei ole nõutav, et rikkumine pandaks toime karistusalas.

Kui kohtunikud rakendavad selge väravavõimaluse ajal edu printsiipi ja vaatamata vastasmängija poolsele tahtlikule käega mängimisele saavutatakse värav, ei saa mängijat eemaldada, kuid teda saab hoiatada.

Kui kohtunikud rakendavad selge väravavõimaluse ajal edu printsiipi ja vaatamata vastasmängija poolsele veale saavutatakse värav, ei saa mängijat eemaldada vea enda tõttu,

kuid teda saab hoiatada või eemaldada kui tema tegevus iseenesest nõuab hoiatamist või eemaldamist.

Kohtunikud peaksid, tehes otsust, kas eemaldada mängija värava või ilmse väravavõimaluse ärahoidmise eest, arvesse võtma järgmisi asjaolusid:

- vahemaa rikkumise koha ja värava vahel
- palli üle kontrolli hoidmise või saamise tõenäosus
- mängu kulgemise suund
- kaitsjate asukoht ja arv
- rikkumine, millega vastasmängijal hoitakse ära värav või ilmne väravavõimalus, võib endaga kaasa tuua nii karistuslöögi kui vabalöögi
- kui rikkumise paneb toime vahetusmängija, tuleb ta alati eemaldada

Kui mängija üritab takistada väravat, mängides tahtlikult käega pärast mängu taaslustamist, mille puhul ei ole võimalik otse väravat saavutada, siis teda ei eemaldata, kuid hoiatatakse ebasportliku käitumise eest. Tema võistkonda karistatakse karistus- või penaltilöögi.

Kui vahetusmängija siseneb väljakule eesmärgiga hoida ära värav või selge väravavõimalus, eemaldatakse ta sõltumata sellest, kas ta oma eesmärgi saavutas või mitte.

## **REEGEL 13 – (Vaba)löögid**

### **Läbiviimise kord**

---

- Pall on mängus kui teda on löödud ja ta liigub
- (Vaba)lööki võib sooritada palli jala või üheaegselt mõlema jalaga üles tõstes
- Petteliigutuse sooritamine (vaba)löögi ajal vastase segadusse ajamiseks on lubatud kui osa futsalist. Kui kohtunike arvates on sellegipoolest tegu ebasportliku käitumisega, tuleb mängijat hoiatada
- Kui mängija, sooritades korrektselt (vaba)lööki, lööb palli tahtlikult vastu vastasmängijat selleks, et palli uuesti mängida, kuid ei tee seda hooletult, hoolimatult, ega ülemäärase jõu kasutamise, peavad kohtunikud lubama mängu jätkuda
- Vabalöök tuleb uuesti sooritada, kui kohtunikud ei ole tõstnud oma käsi andmaks märku, et tegemist on vabalöögi ja pall lüüakse otse väravasse. Kohtunike viga ei tähenda, et algne vabalöök oleks tühistatud
- Kui värava vaht satub mängulise liikumise tulemusel väravast eemale või tema või mõni muu mängija väljakult välja, võib vastasvõistkond sooritada karistuslöögi kiirelt, eeldusel, et ei ole pandud toime kuuendat akumuleeruvat viga
- Kui pall lõhkeb pärast väravaposti või põiklati tabamist ning ei lähe väravasse, ei määra kohtunikud korduslööki; nad peatavad mängu ja taaslustavad seda kohtuniku palliga kohalt, kus oli pall lõhkemise ajal (vaata reegel 8 – Kohtuniku pall)
- Kui mängija, kes sooritab kuuendale akumuleeruvale veale järgnevat karistuslööki, lööb palli ettepoole, et võimaldada võistkonnakaaslasel sooritada lööki väravale, peatavad kohtunikud mängu, kui nad ei saa rakendada edu printsiipi ning taaslustavad seda vabalöögi kohalt kus lööja võistkonnakaaslane puudutas palli (Vaata reegel 13 – (Vaba)löögi koht)
- Kui kohtunikud määravad (vaba)löögi kordamisele, võib korduslööki sooritada iga mängija ning seda ei pea tegema mängija, kes sooritas seda esialgselt
- Kui mängija sooritab karistus- või vabalöögi enne kui kohtunikud on selleks märku andnud ja enne võistkonna kuuendat akumuleeruvat viga ning eeldusel, et lööki sooritav

võistkond on nõudnud vastasvõistkonna poolt ettenähtud vahemaa järgimist, peatavad kohtunikud mängu, kui nad ei saa rakendada edu printsiipi, määravad korduslöögi ning hoiatavad mängijat

- Kui mängija sooritab alates kuuendast akumulereuvast veast määratava karistuslöögi enne kui kohtunikud on selleks märku andnud, määravad kohtunikud korduslöögi ja hoiatavad mängijat
- Kui mängu poolaega pikendatakse kuuendast akumulereuvast veast alates määratava karistuslöögi sooritamiseks ning pall tabab enne väravajoone ületamist väravaposti, põiklatti või väravavahti, värav loetakse
- Kui mängu poolaega pikendatakse kuuendast akumulereuvast veast alates määratava karistuslöögi sooritamiseks, lubavad kohtunikud kaitsvat väravavahti vahetada väljakumängija või vahetusmängija vastu, kuigi viimasel juhul tuleb järgida vahetuse läbiviimise korda

## **Vahemaa**

---

Kui mängija otsustab sooritada (vaba)löögi kiiresti ning vastasmängija, kes on vähem kui 5m kaugusel, „lõikab selle vahelt“, peavad kohtunikud lubama mängul jätkuda.

Kui mängija otsustab sooritada (vaba)löögi kiiresti ning palli lähedal olev vastasmängija tahtlikult takistab teda lööki sooritamast, peavad kohtunikud hoiatama vastasmängijat mängu taasalustamisega viivitamise eest

Kui (vaba)lööki sooritab kaitsev võistkond oma karistusala seest ning sel ajal on üks või enam vastasmängijat karistusallas seetõttu, et kaitsja otsustas löögi sooritada kiiresti ning vastasmängijatel ei olnud aega karistuslast lahkumiseks, peavad kohtunikud lubama mängul jätkuda, kui pall väljub karistuslast otse ilma ühtegi teist mängijat puudutamata.

## **Pärast kuuendat akumulereuvat viga toime pandud rikkumised – pärast vilet ja enne kui pall on mängus**

---

	<b>Löögi tulemus</b>	
<b>Rikkumised</b>	<b>Värav</b>	<b>Väravat ei ole</b>
Ründemängija	Lööki korratakse	Vabalöök
Lööja ei löö väravale	-	Vabalöök
Löök kindlaksmääramata mängija poolt	Vabalöök	Vabalöök
Kaitsemängija	Värav	Lööki korratakse
Mõlema võistkonna poolt	Lööki korratakse	Lööki korratakse

## REEGEL 14 – PENALTILOÖK

### Läbiviimise kord

---

- Penaltilöögi hoojooksu ajal vastasmängija segadusse ajamiseks tehtavad petted on lubatud kui osa futsalist. Sellegipoolest loetakse pärast hoojooksu lõpetamist tehtavat pettelööki (löögi kohest mittesooritamist) reegli 14 rikkumiseks ja ebasportlikuks käitumiseks, mille eest mängijat tuleb hoiatada
- Penalti löömise ajal vastaste segadusse ajamiseks tehtav pettemanööver (feinting to take a penalty kick) on lubatud kui osa futsalist. Kui see aga on kohtunike arvates käsitletav ebasportliku käitumisena, peab mängija saama hoiatatud
- Kui pall lõhkeb peale väravaposti või põiklati tabamist ja seejärel läheb väravasse, loevad kohtunikud selle väravaks
- Kui pall lõhkeb peale väravaposti või põiklati tabamist, kuid ei lähe väravasse, ei määra kohtunikud korduspenalti, kuid peatavad mängu, mida jätkatakse kohtuniku palliga karistusala joonelt lähimast punktist kohale, kus pall asus lõhkemise ajal
- Kui penaltilööki sooritav mängija lööb palli ettepoole, et võimaldada võistkonnakaaslasel sooritada lööki väravale, arvestavad kohtunikud värava, kui järgiti Reeglis 14 sätestatud penaltilöögi läbiviimise korda
- Kui kohtunikud määravad korduspenalti, võib uue penaltilöögi sooritada iga mängija ning seda ei pea sooritama mängija, kes tegi seda esialgselt
- Kui penalti lööja sooritab penaltilöögi enne, kui kohtunikud on selleks märku andnud, määravad kohtunikud korduspenalti ja hoiatavad mängijat
- Kui mängu poolaega pikendatakse penaltilöögi sooritamiseks ning pall tabab enne väravapostide vahelise ja põiklati aluse väravajoone ületamist väravaposti, põiklati või väravavahti, värav loetakse
- Kui mängu poolaega pikendatakse penaltilöögi sooritamiseks, lubavad kohtunikud kaitsvat väravavahti vahetada väljakumängija või vahetusmängija vastu, kuigi viimasel juhul tuleb järgida vahetuse läbiviimise korda

### Penaltilöögi ettevalmistus

---

Kohtunikud peavad enne penaltilöögi sooritamist täitma järgmised nõudmised:

- lööja on kindlaks määratud
- pall on asetatud penaltipunktile
- väravavaht on väravajoonel väravapostide ja põiklati vahel ning on näoga lööja poole
- lööja võistkonnakaaslased on väljaspool karistusala  
5m kaugusel pallist  
pallist tagapool

### Rikkumised – pärast vilet ja enne kui pall on mängus

---

	Löögi tulemus	
Rikkumised	Värav	Väravat ei ole
Ründemängija	Penaltilööki korratakse	Vabalöök

Lööja lööb tahapoole	Vabalöök	Vabalöök
Löök kindlaksmääramata mängija poolt	Vabalöök	Vabalöök
Kaitsemängija	Värav	Penaltilööki korratakse
Mõlema võistkonna poolt	Penaltilööki korratakse	Penaltilööki korratakse

Kui ründaja või kaitsja paneb vastasmängija suhtes toime rikkumise enne kui pall on mängus, kuid pärast seda kui üks kohtunikest on andnud märku löögi sooritamiseks, lubavad kohtunikud lööki jätkata. Kui saavutatakse värav ja rikkumise pani toime kaitsev võistkond, värvat arvestatakse; kui rikkumise pani toime ründav võistkond, määravad nad korduspenalti. Kui värvat ei saavutatud ja rikkumine pandi toime kaitsva võistkonna poolt, määravad nad korduspenalti; kui rikkumine pandi toime lööja võistkonna poolt, karistatakse võistkonda vabalöögiga kohalt, kus rikkumine toime pandi (vaata reegel 13 – (Vaba)löögi koht. Lisaks sellele rakendavad kohtunikud ka vajalikku distsiplinaarkaristust.

## REEGEL 15 - SISSELÖÖK

### Läbiviimise kord - rikkumised

---

Kohtunikud peavad meeles pidama, et vastasmängijad ei või olla sisselöögi sooritamise kohale lähemal kui 5m. Vajadusel peavad kohtunikud sellest suuliselt hoiatama iga mängijat enne sisselöögi sooritamist ja hoiatama mängijat, kui ta seejärel ei lähe nõutavale kaugusele. Mängu taasalustatakse sisselöögiga, ja nelja sekundi loendamist alustatakse otsast peale, kui seda oli juba varem alustatud.

Kui sisselööki korrektselt sooritav mängija lööb palli tahtlikult vastu vastasmängijat selleks, et seda uuesti mängida ning ei tee seda hooletult, hoolimatult või ülemäära jõudu kasutades, peavad kohtunikud lubama mängul jätkuda.

Kui pall läheb otse sisselöögist vastasvõistkonna väravasse, peavad kohtunikud määrama väravaesise lahtiviske. Kui pall läheb otse sisselöögist lööja oma väravasse, peavad kohtunikud määrama nurgalöögi.

**Kui pall ei lähe sisselöögist väljakule, lasevad kohtunikud selle sooritada vastasvõistkonna mängijal.**

Kui väravavaht satub mängulise liikumise tulemusel väravast eemale või tema või mõni muu mängija väljakult väljapoole, võib vastasvõistkond sooritada sisselöögi kiirelt.

Kui sisselöök sooritatakse ebaõigesti, ei saa kohtunikud rakendada edu printsiipi isegi juhul kui pall satub otse vastasmängijale, vaid peavad laskma vastasvõistkonna mängijal sooritada uue sisselöögi.

## REEGEL 16 – VÄRAVAESINE LAHTIVISE

### Läbiviimise kord - rikkumised

---

Kui vastasmängija siseneb karistusallasse või on veel seal sees, enne kui pall on mängus ning talle tehakse kaitsja poolt viga, sooritatakse väravaesine lahtivise uuesti ning sõltuvalt rikkumise iseloomust kaitsjat kas hoiatatakse või ta eemaldatakse.

Kui väravavahi poolt väravaesise lahtiviske sooritamise ajal on üks või rohkem vastasmängijat karistusallas seetõttu, et väravavaht otsustas sooritada väravaesise lahtiviske kiiresti ja vastasmängijatel ei olnud aega karistusallast väljuda, lubavad kohtunikud mängul jätkuda kui pall väljub teist mängijat puudutamata otse karistusallast.

Kui väravaesist lahtiviset korrektselt sooritav väravavaht viskab palli tahtlikult vastu vastasmängijat kuid mitte hooletult, hoolimatult ega ülemäärase jõu kasutamisega, lubavad kohtunikud mängul jätkuda.

Kui väravavaht väravaesise lahtiviske sooritamise ajal ei lase palli lahti karistusallast, määravad kohtunikud korduslahtiviske, kuid nelja sekundi loendamine jätkub sealt, kus see pooleli jäi, ajal, kui väravavaht on valmis lahtiviset uuesti sooritama.

Väravahil ei pea pall olema enne käes, kui kohtunikud alustavad nelja sekundi loendamist.

Kui lahtiviske korrektselt sooritanud väravavaht puudutab tahtlikult palli uuesti käega, kui see on väljunud karistusallast ning enne kui seda on teine mängija, võivad kohtunikud, lisaks vastasvõistkonna kasuks määratud karistuslöögile, rakendada tema suhtes distsiplinaarkaristust vastavalt saaljalgpalli reeglitele.

Kui väravavaht sooritab väravaesise lahtiviske jalaga, hoiatavad kohtunikud teda suuliselt ja lasevad lahtiviske sooritada käega, kuid nelja sekundi loendamine jätkub sealt, kus see pooleli jäi, ajal, kui väravavaht on valmis lahtiviset uuesti sooritama.

Kui väravavaht satub mängulise liikumise tulemusel väravast eemale või tema või mõni muu mängija väljakult väljapoole, võib vastasvõistkonna väravavaht sooritada väravaesise lahtiviske kiirelt.

Kui väravavaht sooritab väravaesise lahtiviske ja pall ületab otsajoone enne, kui ta on väljunud karistusallast, lasevad kohtunikud lahtiviske uuesti sooritada, kuid nelja sekundi loendamine jätkub sealt, kus see pooleli jäi, ajal, kui väravavaht on valmis lahtiviset uuesti sooritama.

Kui lahtiviske sooritamisel tabab pall enne karistusallast väljumist karistusala sees kohtunikku ja seejärel läheb mängu, ei tee kohtunikud midagi.

## **REEGEL 17 - NURGALÖÖK**

### **Läbiviimise kord - rikkumised**

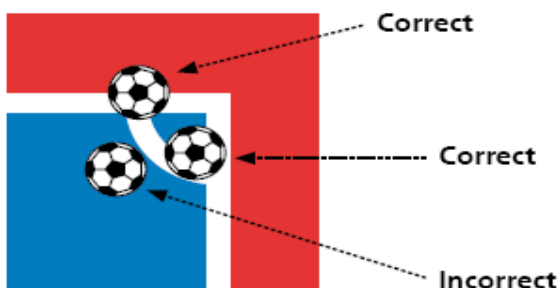
---

Kohtunikud peavad meeles pidama, et vastasmängijad peavad olema vähemalt 5m kaugusel nurgakaarest seni, kuni pall on mängus. Vajadusel peavad kohtunikud sellest suuliselt hoiatama iga mängijat enne sisselöögi sooritamist ja hoiatama mängijat, kui ta seejärel ei lähe nõutavale kaugusele.

Kui nurgalööki korrektselt sooritav mängija lööb palli tahtlikult vastu vastasmängijat selleks, et seda uuesti mängida ning ei tee seda hoolimatult, hoolimatult või ülemäärast jõudu kasutades, peavad kohtunikud lubama mängul jätkuda.

Pall peab olema nurgakaare sees ja on mängus kui teda on löödud, seega ei pea pall väljuma nurgakaarest, selleks et olla mängus.

Kui väravavaht satub mängulise liikumise tulemusel väravast eemale või tema või mõni muu mängija väljakult väljapoole, võib vastasvõistkond sooritada nurgalöögi kiirelt.



## MÄNGU VÕITJA SELGITAMISE KORD VÕI KODUS-VÕÕRSIL PRINTSIIP

### Lisaaeg

#### Läbiviimise kord

- lisaaega kaks poolaega ei ole mängu osa
- mängijaid või vahetusmängijaid võib lisaajal hoiatada või eemaldada
- lisaajal tehtud akumuleeruvad vead lisatakse mängu teisel poolajal tehtud akumuleeruvatele vigadele
- lisaajal ei saa võistkonnad kasutada time-out'i, isegi juhul kui nad ei kasutanud time-out'i mängu teisel poolajal

### Mängujärgsed penaltid

#### Läbiviimise kord

- mängujärgsed penaltid ei ole mängu osa
- karistusala, milles penaltid sooritatakse, võib muuta üksnes juhul kui värav või põrandakate muutub kasutuskõlbmatuks või turvalisuse kaalutlustel
- kui kõik penaltite löömisel osalevad mängijad on penaltilöögi sooritanud, ei pea nad edaspidi lööma penaltid samas järjekorras, kui esimeses voorus
- võistkond vastutab mängijate ja varumängijate hulgast mängujärgseid penaltid sooritavate mängijate valimise ning lööjate järjekorra määramise eest ning peab sellest informeerima kolmandat kohtunikku enne löökide algust
- Välja arvatud väravavahti, ei saa pärast mängujärgsete penaltite algust vahetada vigastada saanud mängijat mängujärgsete penaltite löömisel mitteosaleva mängija vastu, kui selliseid on
- Kui väravavaht eemaldatakse mängujärgsete penaltite ajal, võib teda vahetada penaltite löömisel osaleva mängijaga, kuid mitte teise väravavahtiga, kui viimane on välja arvatud penaltite löömisel osalevate mängijate hulgast
- Mängujärgsete penaltite löömise ajal võib mängijat hoiatada või eemaldada



- Kohtunikud ei tohi lõpetada mängujärgsete penaltite löömist kui penaltite löömise ajal jääb ühte võistkonda vähem kui kolm mängijat
- Kui mängija saab penaltite löömise ajal vigastada või eemaldatakse ja võistkonnal on üks mängija vähem, ei vähenda kohtunikud teises võistkonnas penalteid sooritavate mängijate arvu
- Võrdse arvu mängijate olemasolu on nõutav ainult penaltite löömise alguses
- Kui pall tabab väravaposti või põiklatti või väravavahti enne väravapostide ja põiklatti vahel väravajoone ületamist, väravat arvestatakse
- Kui pall lõhkeb või muutub defektseks pärast väravaposti või põiklatti tabamist ja läheb seejärel väravasse, väravat arvestatakse
- Kui pall lõhkeb või muutub defektseks pärast väravaposti või põiklatti tabamist kuid ei lähe väravasse, ei määra kohtunikud korduspenaltit ning loevad penaltilöögi sooritatuks
- kui võistlusjuhendi kohaselt tuleb mängu võitja selgitada mängujärgsete penaltitega või kodus-võõrsil printsiibil ning võistkonnad keelduvad seda tegemast, teatavad kohtunikud sellest vastavale ametkonnale
- Kui enne mängujärgsete penaltite algust üks või rohkem penaltite löömises osalevat mängijat lahkuvad väljakult või keelduvad pärast penaltite löömise algust penaltilöögi sooritamisest ning nad ei ole vigastatud, katkestavad kohtunikud penaltite löömise ning teatavad sellest vastavale ametkonnale
- Mängujärgsete penaltite sooritamise ajal ei luba kohtunikud väljakule kaameraid ega muud meediat