



Saalijalgpalli reeglid 2023/2024

8. Reegel – Mängu alustamine ja taasalustamine

Lahtilööki kasutatakse poolaegade, lisaaja poolaegade ning pärast loetud väravat mängu taasalustamise viisina. Karistus- ja vabalöögid, penaltid, küljesisselöögid, väravaesised lahtivisked ja nurgalöögid on teistsugused mängu taasalustamised.

Kohtuniku pall on mängu taasalustamise viis kui jalgpallireeglid ei nõua eelmainitud taasalustamisviisi.

Mängu taasalustamise viis ei muutu, kui rikkumine toimub ajal, kui pall on mängust väljas.

1. Lahtilöök

Protseduur

- kohtunik viskab münti ja võistkond, kes võidab mündiviske, saab otsustada, kas alustab lahtilöögiga esimesel või teisel poolajal;
- välja arvatud juhul, kui ei ole võistluste juhendis teisiti märgitud, siis koduvõistkond valib, millist väravat rünnata esimesel poolajal;
- võistkond, kes ei valinud lahtilööki esimesel poolajal, saab alustada teist poolaega lahtilöögiga;
- võistkonnad vahetavad teiseks poolajaks väljakupooled;
- poolajal vahetavad võistkonnad pingid nii, et nende pink oleks sellel poolel, mida nad kaitsevad;
- pärast värava löömist sooritab lahtilöögi vastasvõistkond;
- kõik mängijad välja arvatud lööja on oma väljakupoleel;
- vastasvõistkonna mängijad on pallist vähemalt 3 meetri kaugusel, kuni pall on mängus;
- pall peab olema liikumatult keskpunktil;
- pinkide poolne kohtunik annab vile;
- pall on mängus, kui seda on löödud ja ta selgelt liigub;
- otse lahtilöögist arvestatakse ainult vastasvõistkonnale löödud väravat. Kui pall lüüakse otse omaväravasse, siis määratakse vastasvõistkonnale nurgalöök;
- kui mängitakse lisaiega, siis loositakse kes alustab lahtilöögiga lisaja esimesel või teisel poolajal;

Rikkumised ja karistused

- Kui mängija, kes sooritab lahtilööki, puudutab palli uuesti enne, kui pall on puutunud mõnda teist mängijat, määratakse vastasvõistkonnale vabalöök. Kui toimub käega mängu rikkumine määratakse vastasvõistkonnale karistuslööök.

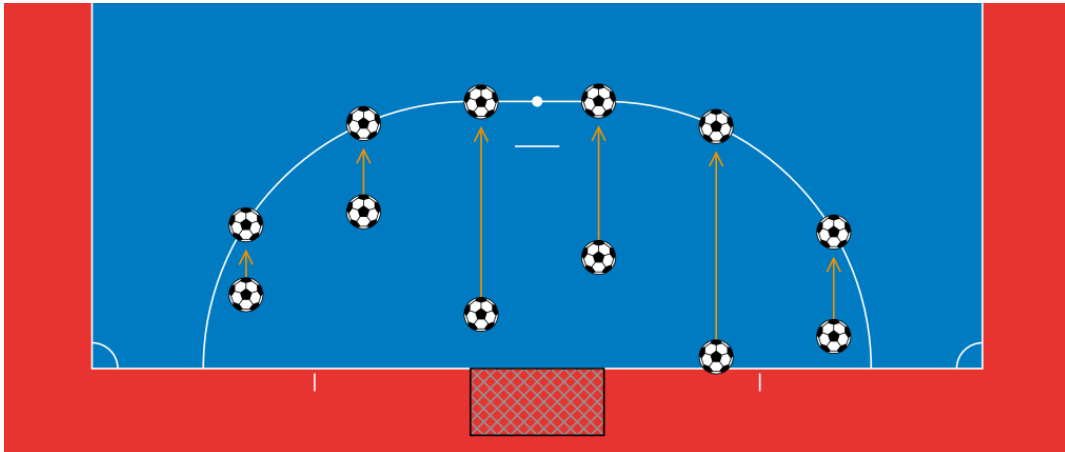
Iga muu lahtilöögi protseduuri rikkumise korral lüüakse lahtilöök uuesti.

2. Kohtuniku pall

Protseduur

- Kohtuniku pall kukutatakse kaitsva võistkonna väravavahile tema karistusallas, kui mängu peatamise hetkel oli:
 - pall karistusallas;
 - viimane pallipuude toimus karistusallas;

- Kõigil teistel juhtudel kukutab kohtuniku palli ühele mängijale, kelle võistkond viimasena palli puudutas. Kohtuniku pall mängitakse kohalt, kus toimus viimane puude mängija, välise teguri või mängu kohtunikuga välja arvatud juhul kui see oli kaitsva võistkonna karistusala ja viimane palli puutuja oli ründava võistkonna mängija, sel juhul kukutatakse pall karistusala joonele, mis on paralleelselt küljejoonega lähim punkt kohale kui mäng peatati või kus pall puutus mängijat, välist tegurit või mängu ametnikku.



- Ülejäänud mängijad (mõlemast võistkonnast) peavad asetsema pallist vähemalt 2 meetri kaugusel, kuni see on mängus.
- Pall on mängus kui ta puutub väljakut, misjärel iga mängija (olenemata võistkonnast) võib seda mängida.

Rikkumised ja karistused

- Kohtuniku palli korratakse, kui:
 - mängija puudutab palli enne, kui pall puutub väljakut;
 - pall väljub mänguväljakult pärast kokkupuudet maapinnaga ilma, et keegi mängijatest oleks palli puudutanud;
- Kui kohtuniku pall läheb väravasse ilma, et seda puutuks vähemalt kaks mängijat, siis taasalustatakse mängu:
 - väravaesise lahtiviskega, kui pall läheb vastasvõistkonna väravasse;
 - nurgalöögiga, kui läheb omaväravasse;

Kui pall läheb kummagi võistkonna väravasse ilma, et seda oleks enne puutunud vähemalt kaks mängijat, asjaolude tõttu, mis ei ole selle võistkonna kontrolli all, kellele pall kukutatakse (nt ilmastiku tingimused või pall on valesti langetatud) tuleb kohtuniku palli korrata.